



سلسلة محاضرات مادة الحشرات البستانية النظري

The Orchard Insects ترميز PP410

المرحلة الثانية – قسم البستنة وهندسة الحدائق



مدرس المادة / أ.م. مسلم عاشور عبد الواحد

2021-2020

المحاضرة التاسعة: حشرات نباتات الزينة والنباتات الطبية والعطرية

أولاً: حشرات نباتات الزينة

1- ابرة العجز



الاسم العلمي: فورفيكولا اوريكليريا *Furcica auricularia*. L

العائلة: فورفوكوليداي Furfuculidae

الرتبة: جلدية الاجنحة

Dermaptera

تنتشر هذه الحشرة في مختلف أنحاء أوروبا، أمريكا، كندا، أستراليا، نيوزيلندا وكذلك في بلدان الشرق الاوسط.

العائل:

الأقحوان والقرنفل، كما تهاجم العديد من المحاصيل الزراعية.

الضرر وأعراض الإصابة:

تتغذى الحشرة على تويجات الأزهار إلى حد يفقدها جمالها ورونقها وتتقب البراعم الصغيرة وتحول دون تفتحها كما تلتهم الأوراق الطرية وتحث ثقباً في الثمار. عند استهلاك النباتات تميل هذه الحشرات إلى التغذية على حشرات المن والعناكب وبيوض الحشرات، والنباتات والحشرات الميتة الموجودة في مكان تواجدها.

الوصف المورفولوجي للطور الضار:

الحشرة الكاملة بلون بني مسود لامع لها أجنحة أمامية جلدية قصيرة ولا تستطيع الطيران. تتحور القرون الشرجية على شكل ملاقط تكون مقوسة عند الذكر ومستقيمة عند الأنثى.



2- حشرة الورد القشرية

الاسم العلمي: اولاكابسيس روسيه *Aulacapsis rosae* Bouche.

Diaspididae : Homoptera دياسبيدياي

طبيعة الإصابة والضرر:

تنتشر هذه الحشرة في أمريكا، دول أفريقيا وأوروبا وآسيا ومنها الصين، اليابان، باكستان، تركيا، العراق، فلسطين وغيرها.

العائل:

الورد، نبات العليق ونبات آخر من صنف العليق يدعى توت لوغان.

الضرر وأعراض الإصابة:

تهاجم الحورية والحشرة الكاملة ساق النبات وأفرعه لامتصاص النسغ مما يقلل من نموه ويؤدي إلى ضعف عام للنبات المصاب وفي بعض الحالات قد تؤدي الإصابة إلى موت النبات. يلاحظ عند الإصابة بهذه الحشرة وجود قشور الحشرات وهذا ما يؤثر على جودته.

الوصف المورفولوجي للطور الضار:

حشرة صغيرة متطاولة مغطاة بقشرة رقيقة بيضاء، السرة بنية فاتحة قطرها . مم وشكلها مستدير تقريباً. طول الحشرة الأنثى - مم. أما قشرة الذكر فهي بطول مم.



3- من الورد

الاسم العلمي: ماكروسايفن روسيه *Macrosiphun rosae*. L

Aphidae -Homoptera أفيدياي



يعد انتشار هذه الحشرة عالمياً ولكن لم تسجل في مناطق شرق آسيا.
العائل :

الورد بشكل خاص وسجل إصابته لنباتات مختلفة تنتمي لـ
15 فصيلة نباتية

الضرر وأعراض الإصابة:

تتغذى الحوريات والحشرات الكاملة بامتصاص النسغ من البراعم الزهرية والأوراق ونهايات الأغصان والساق، وهذه التغذية تؤدي إلى صغر حجم البراعم، التواء الأوراق وتجدها، سوء نوعية الأزهار الناتجة وعدم تفتحها بالشكل المناسب، ويلاحظ وجود بقع سوداء ناتجة عن جفاف مكان الإصابة، كما نشاهد تغطية النبات بالندوة العسلية وتؤدي الإصابة بهذه الحشرة إلى ضعف عام للنبات. سجل نقل هذه الحشرة لأحد عشر فيروساً على النباتات.

الوصف المورفولوجي للطور الضار:

الحشرة الكاملة بلون أخضر رمادي لامع أو بلون وردي داكن، الرأس والأرجل والزوائد البطنية بلون أسود. طول الحشرة الكاملة - مم.





Bemisia tabaci

4 - الذبابة البيضاء

Aleyrodidae – Homoptera البيروودي

تنتشر هذه الحشرة في أمريكا، جنوب أوروبا، أستراليا، أفريقيا، آسيا ومنها الهند ودول البحر الأبيض المتوسط.

العائل:

حشرة متعددة العوائل النباتية فهي تستطيع أن تهاجم عدداً كبيراً من الأشجار والمحاصيل الزراعية ذات الأهمية الاقتصادية، وتصيب كذلك نباتات بونسينا، الكركديه والأقحوان.

الضرر وأعراض الإصابة:

تتغذى الحوريات والحشرات الكاملة على نسغ الأوراق مما يسبب ذبول الأوراق وسقوطها نتيجة امتصاص العصارة الخلوية منها. تعمل هذه الحشرة على إفراز الندوة العسلية التي تساعد على نمو فطر العفن الأسود وكذلك تبقى جلود الانسلاخ التي تخرج منها الحشرة الكاملة وهذا ما يعيق عملية التمثيل الضوئي للأوراق ويؤدي بالنهاية إلى توقف عملية التمثيل الضوئي مما يؤدي إلى ضعف عام للنبات وانخفاض القيمة التجارية لنبات الزينة.

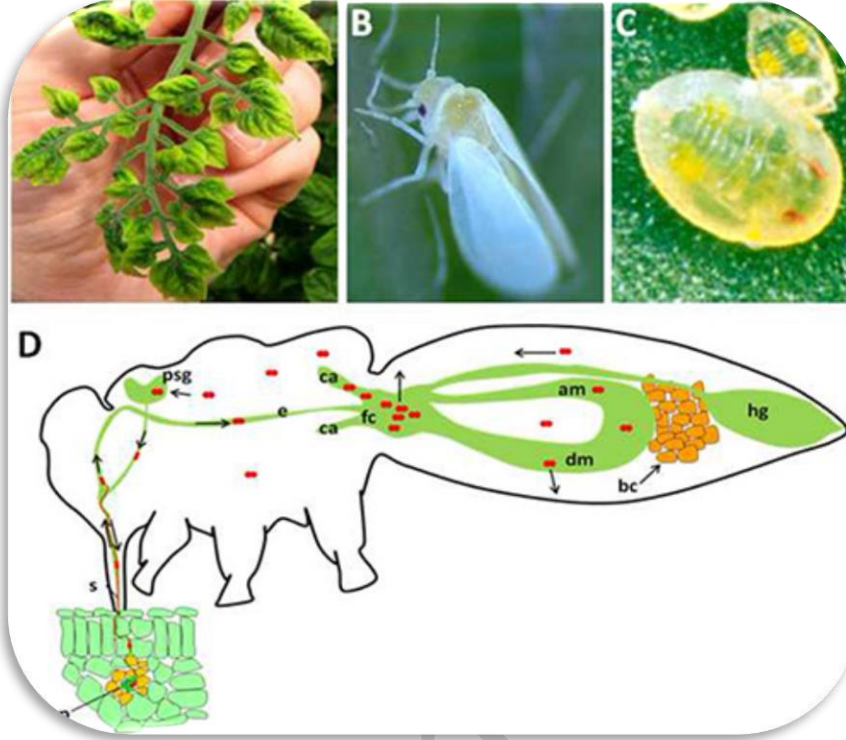
كما أنها تستطيع نقل الأمراض الفيروسية للعديد من النباتات وهذا يؤدي إلى اصفرار الأوراق وسقوطها وبالتالي إلى إضعاف النباتات وخفض الإزهار وتقليل جودة الأزهار أو موتها بالكامل أحياناً.

الوصف المورفولوجي للطور الضار:

الحشرات الكاملة صغيرة طولها حوالي - مم وتشبه الفراشات الصغيرة، والذكور أصغر

قليلاً من الإناث. الجسم بلون أصفر ويطلق عليها اسم الذبابة البيضاء نظراً لوجود طبقة شمعية بيضاء على الجسم التي تفرز من الغدد البطنية بعد خروج الحشرة الكاملة. الحشرات الكاملة مجنحة سواء كانت ذكوراً أم إناثاً ولها زوجان من الأجنحة البيضاء، ونهاية البطن عند الذكور رفيعة وطويلة وتساوي طول الأجنحة، أما عند الإناث فهي قصيرة وعريضة وأقل طولاً من الأجنحة.

الحورية بيضاوية الشكل، في عمرها الأول تكون بلون أبيض مخضر وعليها بقعتان بلون أصفر، السطح الظهري محدب والبطني ملاصق لسطح الورقة، وتمتلك ثلاثة أزواج من الأرجل وقرون استشعار وهي بطول مم.





5- البقعة الخضراء

الاسم العلمي: نيزارا فيريدولا *Nezara viridula, L*

Pentatomidae – Hemiptera بنتاتوميدي

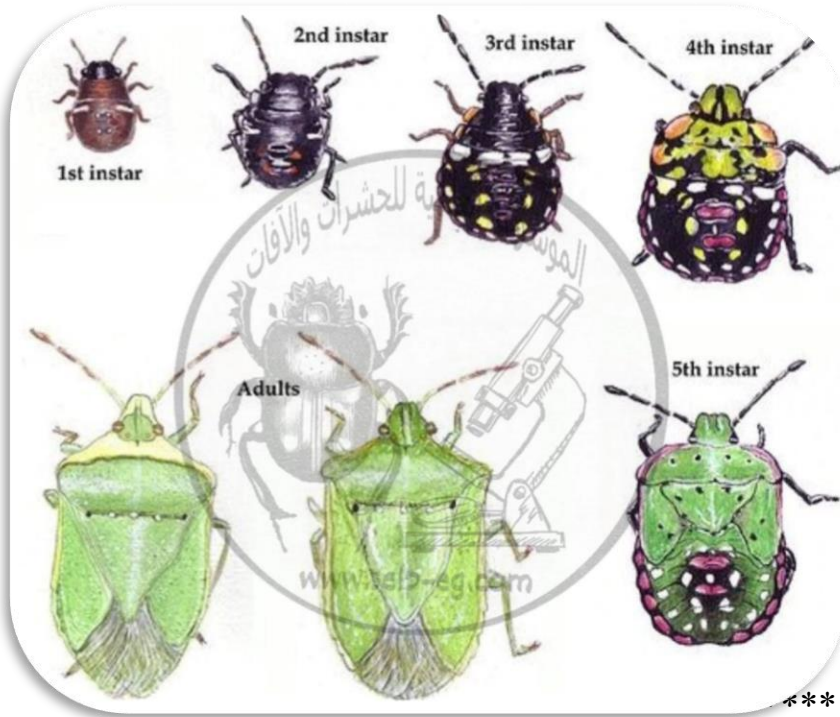
تنتشر هذه الحشرة في أفريقيا، جنوب أوروبا، أمريكا، أستراليا، آسيا وخاصة منطقة البحر الأبيض المتوسط.

العائل:

الخضروات والبقول ونباتات الزينة.

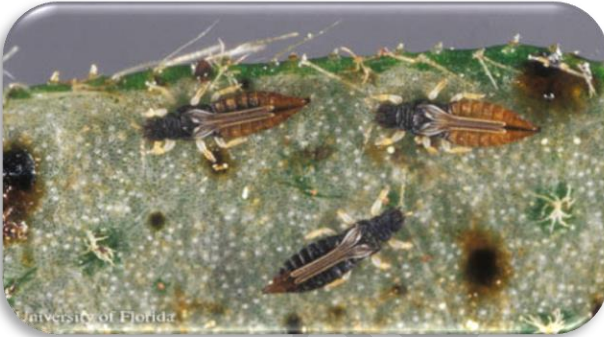
الضرر وأعراض الإصابة:

تتغذى الحورية والحشرة الكاملة على نسغ الأوراق والبراعم الزهرية فتؤدي الإصابة إلى موت البراعم وتساقطها. يؤدي اللعاب السام الذي تفرزه الحشرة في النبات إلى موت الأنسجة الحية ونخرها وتشوه الثمار والأوراق بسبب البقع التي تغطيها وأحياناً تسبب تساقط الثمار الناضجة. لوحظ أنه في حال إصابة جوزات القطن فإن الجوزات الصغيرة تفرز ماد راتنجية سوداء كرد فعل مما يؤدي إلى اسوداد هذه الجوزات وينمو عليها العفن المعروف باسم الذي يتلف القطن.



6- تريبس الحمضيات (تريبس البيوت الزجاجية)

هليوثريبس هاميرودالس *Heliothrips haemorrhoidalis*. Bouche
ثريبس هديبية الاجنحة Thripidae- **Thysanoptera**



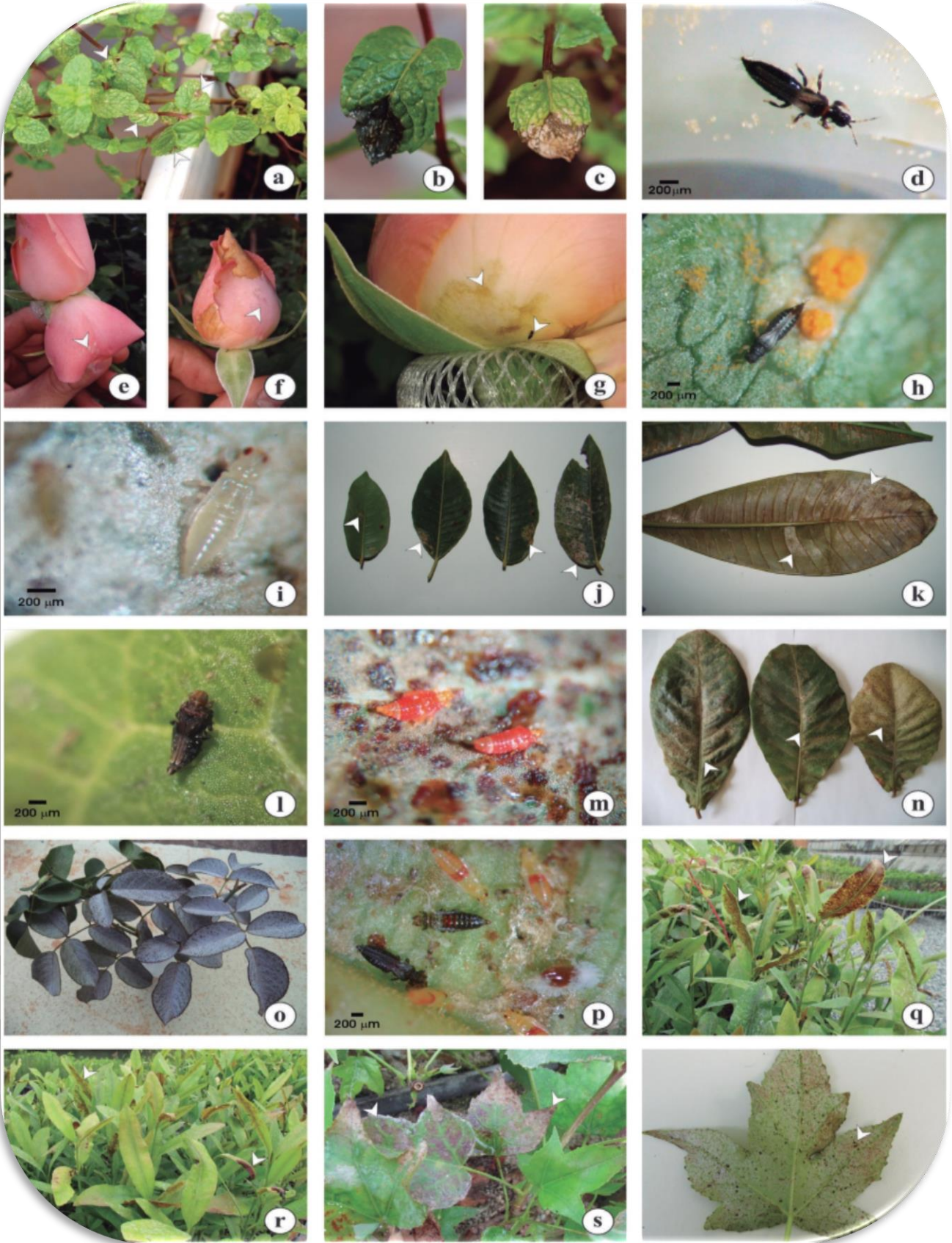
العائل:

تهاجم أشجار الحمضيات، بالإضافة إلى المزروعات ونباتات الزينة في البيوت الزجاجية، كما تهاجم الأفوكادو والصنوبر الشعاعي. سجلت هذه الحشرة على الكثير من نباتات الزينة نذكر منها الكروتون، الأزاليا، الزنبقية، المغنوليا، الأوركيد والنباتات التالية:

Aspidium sp , *Ardisia* *Philodendron*

الضرر وأعراض الإصابة:

تمتص الحورية والحشرة الكاملة النسغ من بشرة الأوراق والبراعم، مما يؤدي لفقدان اللون الأخضر وظهور تبقعات بيضاء فضية ثم ذبولها وموتها. وتشاهد على سطوح الثمار المصابة تشققات وتبقعات فضية اللون غير منتظمة. من أعراض الإصابة أيضاً وجود جلود الإنسلاخ وفضلات الحشرة وهذا ما يسيئ بالمجمل إلى نوعية نباتات الزينة وإنتاجها وبالتالي تؤدي الإصابة إلى خسارة اقتصادية كبيرة.





6- جعل الورد الزغبى تروبينوتا سكواليدا. *Tropinota squalida*. Scopoli

Scarabaeidae – Coleoptera خنافس الجعل

تنتشر هذه الحشرة في فرنسا، إيطاليا، اليونان، مقدونيا، البرتغال، يوغسلافيا، اسبانيا، شمال أفريقيا، آسيا وبلدان البحر الأبيض المتوسط.

العائل:

نباتات الزينة ومنها الورد بشكل خاص، الحمضيات، العنب، الإجاص، الكرز، الفول، البازلاء والخردل.



الضرر وأعراض الإصابة:

يسبب جعل الورد الزغبى أضراراً فادحة للعديد من الأشجار ومنها أشجار المشمش خاصة في الأراضي المستصلحة حيث يتلف الأزهار نتيجة تغذية الحشرات الكاملة على أعضاء التذكير والتأنيث للأزهار، وبعض أجزاء من البتلات فلا تعقد الثمار وتبلغ الأضرار في المحصول في بعض السنوات حوالي 50%. تتغذى اليرقات على جذور النباتات وتؤدي إلى إتلافها وتتغذى كذلك على المواد العضوية المتحللة في التربة.

الوصف المورفولوجي للطور الضار:

الحشرة الكاملة خنفساء طولها حوالي 10-15 مم لونها أسود لامع أو بني قاتم، يغطي الجسم زغب أصفر، قرن الاستشعار ورقى والأرجل قوية معدة للحفر في التربة. اليرقة بيضاء كريمية اللون مقوسة طولها 10-15 سم.



7- فراشة الوادي الفظية أوتوجرافها جاما *Autographa gamma*. L

Noctuidae – Lepidoptera نوكتودي

تنتشر هذه الحشرة في جميع دول أوروبا، مصر، الجزائر، ليبيا، المغرب، وفي الكثير من دول آسيا نذكر منها الصين، الهند، إيران، تركيا، السعودية، العراق، فلسطين وسوريا.

العائل:

تهاجم مجموعة كبيرة من النباتات البرية ونباتات الزينة مثل الأقحوان والزينيا وغيرها ومنها:



كما تهاجم الشوندر السكري، الخس، الكرنب، البندورة، البطاطا، اللوبيا والبازلاء، وتصيب الكتان، البرسيم، الفصة، الفريز، التبغ والحبوب.
الضرر وأعراض الإصابة:

تتغذى اليرقات الصغيرة على الأوراق ولا تبقى منها إلا على العروق الرئيسية، بينما تتغذى اليرقات الكبيرة على أنصال الأوراق بكاملها، وقد تقضي المجموعات الكبيرة من اليرقات على محاصيل بأكملها في الفترات التي تتزايد فيها أعدادها بكثرة.
الوصف المورفولوجي للطور الضار:

اليرقة أسطوانية الشكل لها زوجان فقط من الأرجل البطنية الكاذبة وهي عادة خضراء اللون وأكثر قتامة عند الظهر وخط الظهر لديها أبيض اللون، بينما لونه أصفر على الجانبين، ورأسها صغير أخضر اللون أميل إلى البني مع وجود علامات سوداء. يصل طولها عند اكتمال نموها إلى - سم.

8- النحل قاطع الأوراق (نحل الورد) ميكاشيل سنتونكيلاريس *Megachile centuncularis* L

Megachilidae – Hymenoptera



تعتبر هذه الحشرة عالمية الانتشار.

العائل:

الورد والعديد من نباتات الزينة ومنها الفل، بالإضافة إلى الأنواع النباتية التالية:

الضرر وأعراض الإصابة:

تتغذى الحشرة الكاملة على رحيق الأزهار وحبوب الطلع، وتقرض الإناث الأوراق من حوافها بشكل أنصاف دوائر لبناء العش، وهذا ما يؤدي إلى تشوه شكل الأوراق بالإضافة إلى أنفاق الحشرة التي تحدثها في الساق القديمة وهذا ما يقلل من القيمة التسويقية للورد.

الوصف المورفولوجي للطور الضار:

الحشرة الكاملة نحلة صغيرة، لون الجسم أسود يوجد على الصدر والرأس زغب أصفر كما يوجد على البطن حلقات من الزغب الأصفر الدقيق، الرأس كبير قليلاً، والعيون المركبة كبيرة ومقاربة. يصل طول الأنثى إلى - سم.



ثانياً: حشرات النباتات الطبية والعطرية

1- الدودة القارضة السوداء: أجروتيس إبسيلون *Agrotis ipsilon*

Noctuidae: Lepidoptera الفراشات الليلية



تنتشر هذه الحشرة في أوروبا، آسيا وأفريقيا.

العائل:

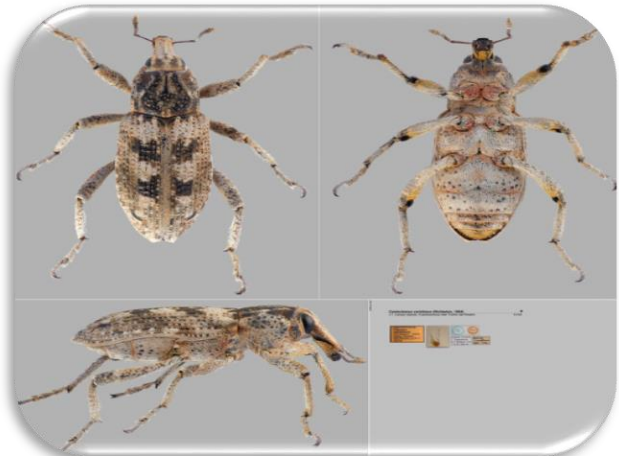
نباتات المليسة، النعناع والزعتر. كما تصيب الكثير من النباتات مثل الكاميليا والказورينا، الملفوف، الأبقوان. تصيب هذه الحشرة أيضاً القطن، التبغ، الشوندر السكري، البطاطا، الصليبيات وغيرها من الخضروات.

الضرر وأعراض الإصابة

اليرقات في الأعمار الأولى تكون نهائية النشاط وتقرض الأوراق حيث تبدأ الإصابة بها. كما أن يرقات الأعمار المتقدمة حيث تصبح ليلية النشاط وتقوم بقرض ساق النباتات عند مستوى سطح التربة وقد تهجم الجذور. تؤدي الإصابة إلى ذبول النباتات المصابة واصفرارها وضعفها على سطح التربة يكون ضررها كبيراً في حال إصابة البادرات مما يستدعي إعادة الزراعة أو الترقيع.

2- الخنافس البرغوثية *Coniocleonus (Plagiographus) nigrosuturatus*. Goeze

Curculionidae – Coleoptera كوركيوليونيدياي



تنتشر هذه الحشرة في رومانيا، هنغاريا، سلوفاكيا وغيرها.

العائل:

الزعر، المليسة، النعناع والسوج.

الضرر وأعراض الإصابة

تتغذى اليرقات على الجذور والساق في منطقة العنق الجذري، وهذا ما يؤدي إلى



3- حشرات المن ومن أهمها *Aphis gossypii* أphis جوسيبي

تصيب النعناع والعوسج والزعتر والكركية



4- حشرات التريس ومن أهمها. *Thrips tabaci*



5- نطاطات الأوراق ومن أهمها يوبتريكس أوراتالا *Eupteryx aurata*

السيكاديليديا **Cicadellidae: Hemiptera**