



سلسلة محاضرات مادة الحشرات البستانية النظري

The Orchard Insects ترميز PP410

المرحلة الثانية – قسم البستنة وهندسة الحدائق



مدرس المادة / أ.م. مسلم عاشور عبد الواحد

2021-2020

المحاضرة الثامنة: حشرات أشجار الرمان Pomegranate insects

١- دودة ثمار الرمان Carob Moth

الاسم العلمي:	إكتومييلوا سيراتونيا	<i>Ectomyelois ceratoniae</i>
العائلة:	بيريلدي	Pyralidae
الرتبة:	حرفشية الاجنحة	Lepidoptera

✚ الإصابة والضرر:

تصيب الرمان، التفاح، السفرجل، الكمثرى، الجوز، التين والحمضيات الأطوار الضارة هو اليرقة تتغذى اليرقة داخل الثمار فتتغفن الثمار نتيجة لدخول البكتريا وخاصة فطري، *Aspergillus niger* و *Penicillium* ويوجد براز اليرقة في جميع الثمرة فيها مسببة انخفاضاً في الانتاج وتشققاً للثمار

✚ الوصف ودورة الحياة:

البالغة: عثة ذات لون بني فاتح، الأجنحة الأمامية رمادية او غامقة مسمرة والخلفية رمادية او بيضاء اللون.
اليرقة: لونها وردي او حليبي مصفر والرأس بني داكن طولها عند تمام النمو ١٥ ملم.
دورة الحياة: تشتي يرقة كاملة النمو في الثمار الجافة للرمان والتين والجوز. تتزواج البالغات في اواخر نيسان وتضع الانثى بيضها في قمع الثمار. يفقس البيض عن يرقات تتغذى على جدار قمع الثمرة حول حافته من الداخل وبعدها تدخل الى الثمرة وتتغذى على القشرة بين الحبات، وبعد اكتمال نموها تخرج من الثمرة للتشرنق قرب قاعدتها وبعد مدة تخرج الحشرات الكاملة. للحشرة جيلان في المنطقة الشمالية وستة اجيال في وسط العراق.

✚ طرائق مكافحة:

المكافحة الوقائية: تكييس ثمار الرمان وهي مازالت بحجم الجوز بأكياس ورقية اعتيادية مثقبة للتهوية وهذه الاكياس تحميها من الحشرة ومن حرقة الشمس. تغطية قمع الثمرة بمحلول كثيف من المبيد سفن ٨٥ % م.ق.ب لمنع حدوث الإصابة. جمع الثمار المتساقطة على الارض او المتروكة على الاشجار في نهاية الموسم وحرقتها للتخلص من اليرقات المشتية بداخلها وهي مصدر الإصابة للموسم القادم.

Assistant Professor: Moslem Ashor

المكافحة الكيماوية: استعمال احد المبيدات التالية: أكتليك ٥٠ % م.م. سومسيدين ٢٠ % م.م. لورسيبان ٤٠,٨ % م.م.
بلدوك، ديازينون ٦٠ % م.م تجرى رشتان، الاولى في منتصف تموز والثانية بعد 10-15 يوما بعد الرشة الاولى



2- من الرمان Pomegranate Aphid

الاسم العلمي: ايفس بيونيكا *Aphis punicae*

العائلة: ايفيديدي **Aphididae**

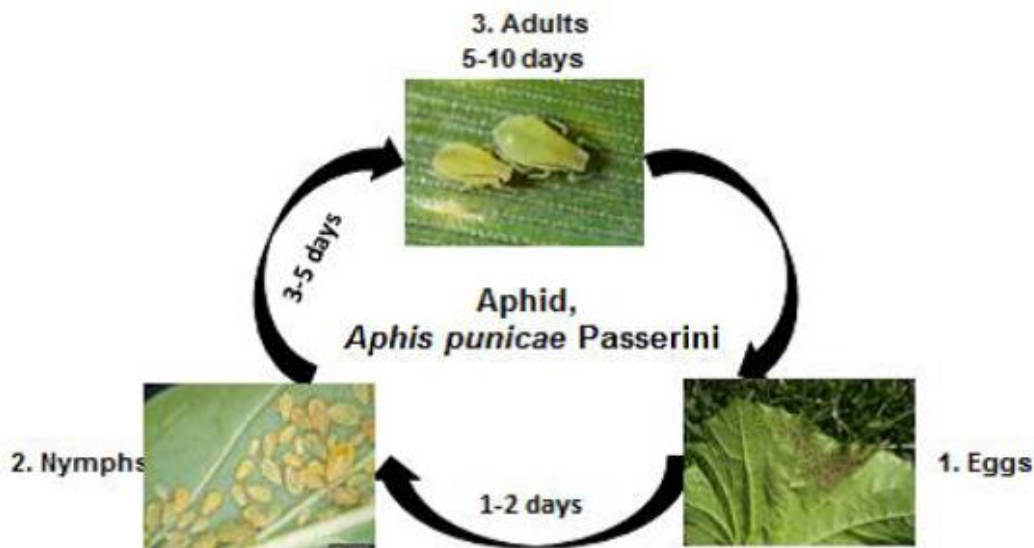
الرتبة: هوموبتيرا Homoptera

طبيعة الاصابة والضرر:

تمتص الحوريات والكاملات العصارة النباتية ويفرز الندوة العسلية بغزارة ويلعب دورا مهما في نقل الكثير من الامراض الفايروسية بطريقة حيوية، فضلا عن مدها العائلي الواسع.



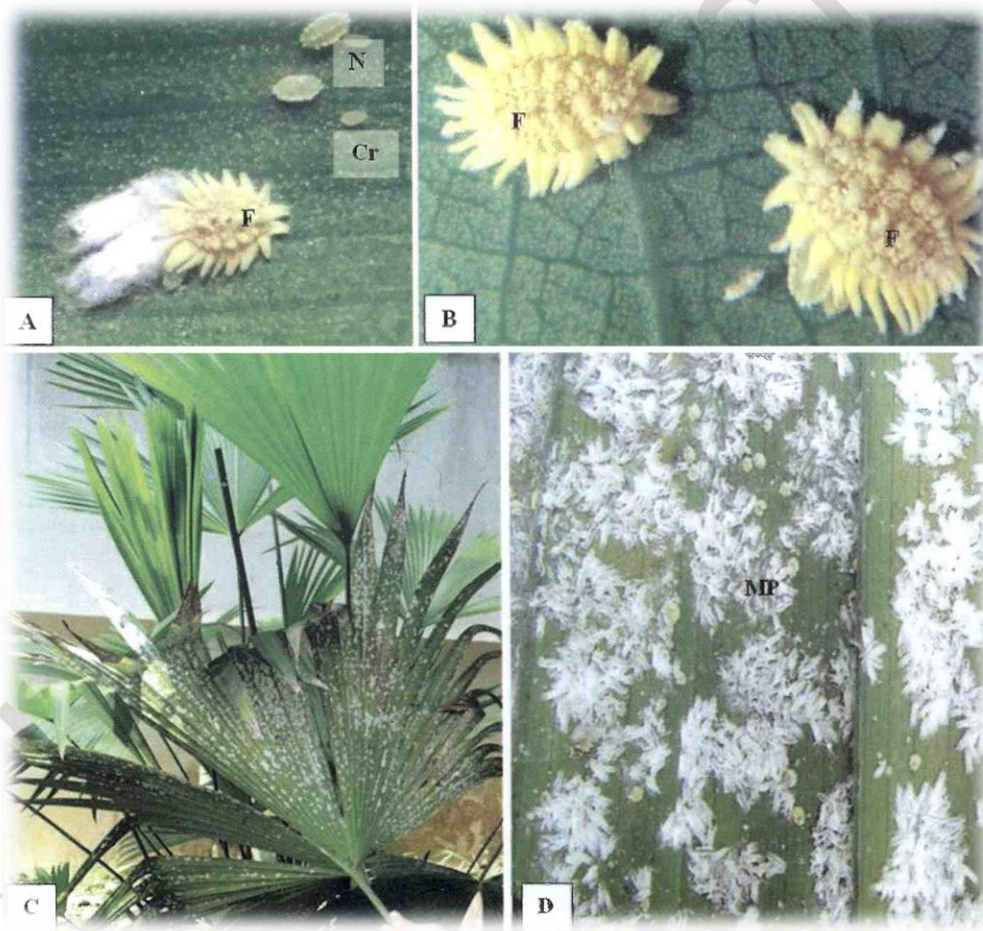
الوصف ودورة الحياة: حشرات صغيرة ذات لون اصفر مشوب بخضرة



تتغذى مجموعة من الطفيليات والمفترسات كالزنابير واسب المن وذبابة السرفس والدعاسيق عليه. يكافح كيميائيا بأحد المبيدات التالية بعد عقد الثمار: ملاثيون ٥٠ % م.م ، بريمر ٥٠ % م ق ب، بولو ٥٠ % ، هوستاثيون ٤٠ % م.م ، بايتا كول 20% او ادميرال.

3- البق الدقيقي

الاسم العلمي: نايبكوكس فيستيتور *Nipaecoccus vastator* راجع حشرات السدر



4 - ذبابة الرمان البيضاء

الاسم العلمي: سيفاينينص جراناتي *Siphoninus granati*

Aleyrodidae

العائلة: اليرايدي

Hemiptera

الرتبة: نصفية الاجنحة

طبيعة الإصابة والضرر:

امتصاص العصارة النباتية، افراز الندوة العسلية، نقل الأمراض الفيروسية. ويعد نقل الامراض الفيروسية من اخطر الاضرار التي تسببها الحشرة حيث تسبب عقما للنبات بمراحل انتاجه الاولى.



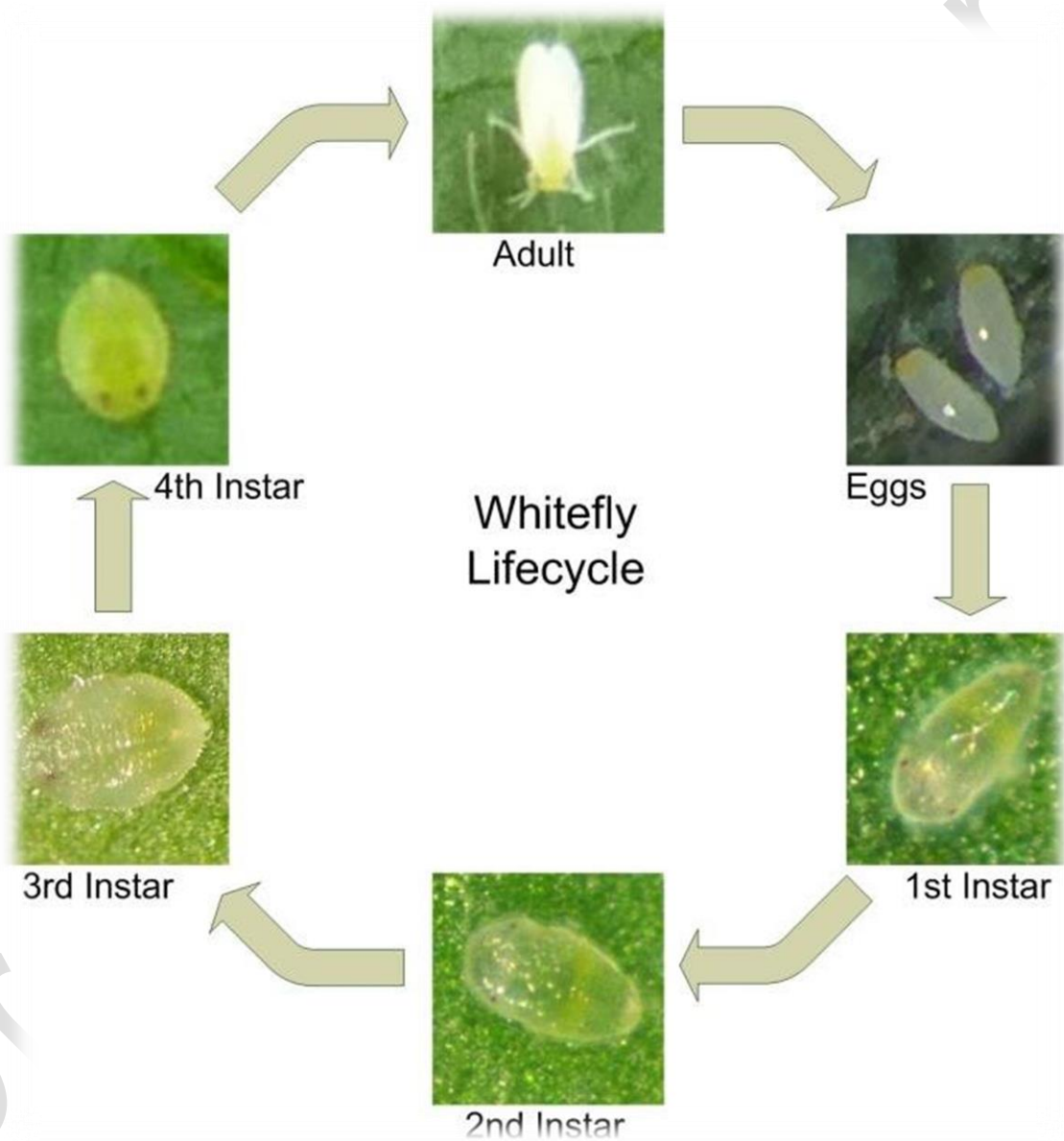
الوصف ودورة الحياة:

مجنحة صغيرة لايتجاوز طولها 1ملم جسمها وأجنحتها مغطاة بافرازات شمعية دقيقة بيضاء، رأسها مثلث الشكل وقرن الاستشعار خيطي وطويل.

الحورية: لونها اخضر مصفر بيضوية الشكل توجد على حافة الجسم ١٦ زوجا من الشعيرات، اذ تبقى ملتصقة على النبات، العذراء: بيضة الشكل ورقيقة التركيب وصفراء اللون.

الأطوار الضارة: الحورية والحشرة الكاملة.

دورة الحياة: تشتهي الحشرة على شكل عذراء ساكنة على السطح السفلي للأوراق، يمكن ان تتكاثر جنسياً وعذرياً تضع الانثى الواحدة حوالي ٣٠٠ بيضة حولها بشكل دائري في محل تغذيتها. الحورية مبطة وشفافة عند خروجها من البيضة ولكن سرعان ما تثبت نفسها وتبقى في مكانها وتمتص العصارة النباتية ثم تتحول الى حشرة كاملة، لها عدة أجيال في السنة. العوائل النباتية: القرعيات، البقوليات، العائلة الباذنجانية والصليبية، الحمضيات.



طرائق مكافحة:

يمكن استعمال المبيدات التالية: بولو بنسة ٥٠ %، أدميرال ١٠ %، موسيلان م.م ب، زيتا مسريد م.م. افسيك ٠,٧٥ %، كونكويست، كونفيدور ٣٥ %، ابلود ٢٥ % م.ق.ب. ونظرا لسرعة عودة يفضل اللجوء الى الخلط بين المؤثر منها على البيوض مثل ابلود ٢٥ % مع المؤثر على الاطوار الاخرى مثل كونفيدور وذلك لاعطاء مكافحة أشمل لاطول فترة زمنية ممكنة. استنباط أصناف مقاومة لبعض الامراض الفايروسية التي تنقلها الذبابة البيضاء.

المحاضرة التاسعة: حشرات أشجار الزيتون Olive insects

1- ذبابة ثمار الزيتون Olive Fruit Fly

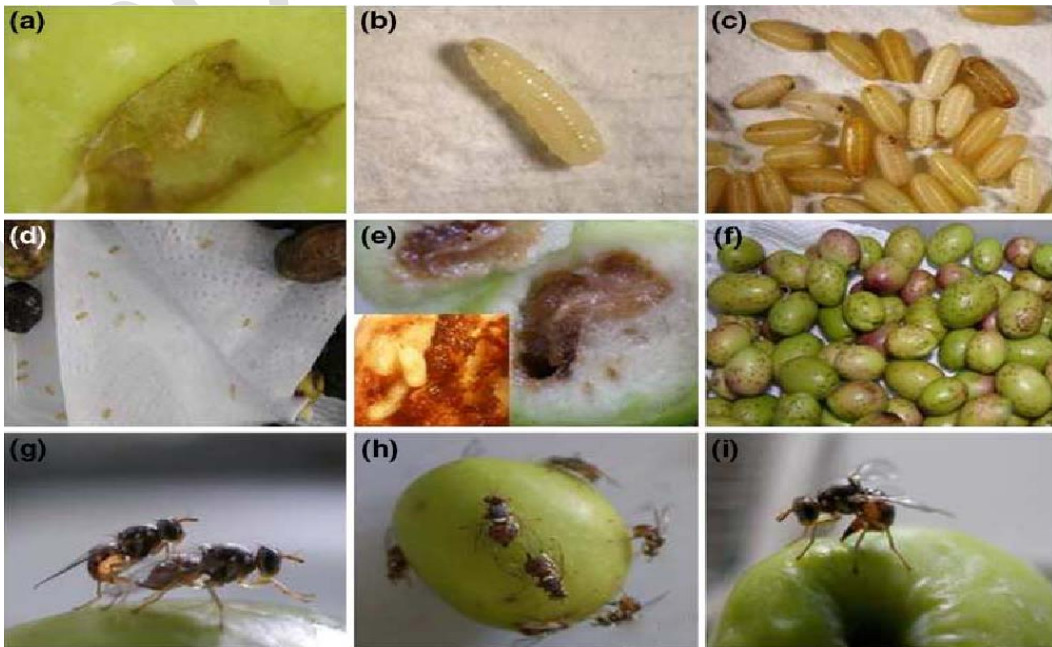
الاسم العلمي: باكتروسيرا اوليا *Bactrocera oleae*

العائلة: تفرانديدي Tephritidae

رتبة: غمدية الاجنحة Coloptera

طبيعة الإصابة والضرر:

تتغذى اليرقات على لب الثمار وبالتالي تسبب سقوط نسبة كبيرة من الثمار، عدم صلاحية الثمار للأكل. كما تسبب انخفاضا في نسبة الزيت في الثمار المصابة واضرارا بنوعية الزيت الناتج.

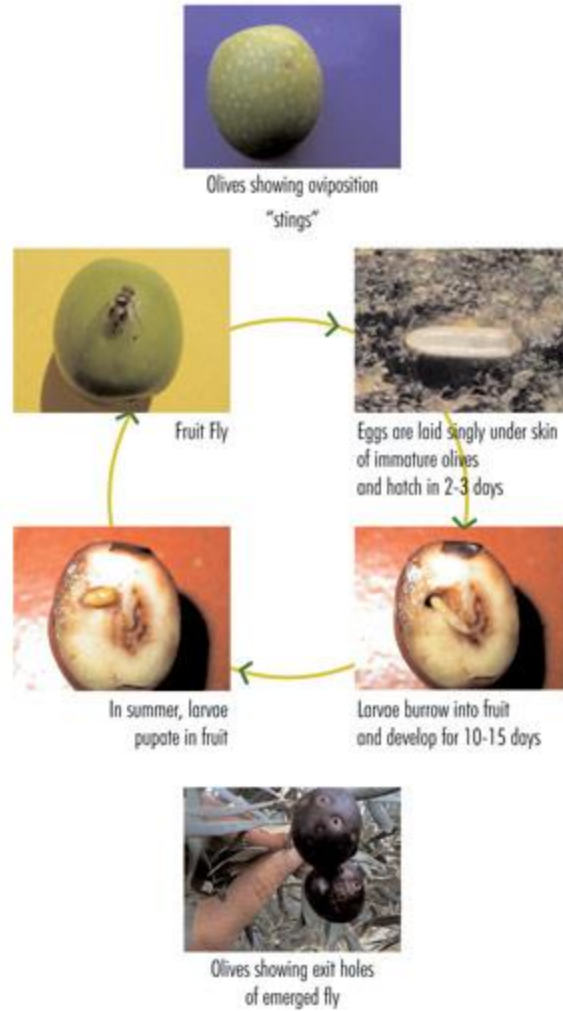


الوصف ودورة الحياة:

لون الذباب الكامل أصفر بني، الأعين المركبة كبيرة خضراء، الأجنحة شفافة وفي نهاية حافتها الأمامية بقعة صفراء وعلى الصدر ثلاثة خطوط طولية داكنة ولون البطن أصفر محمر، طول الكاملة حوالي ٥مم. اليرقة: مخروطية الشكل بيضاء اللون، عديمة الأرجل.

الأطوار الضارة: اليرقة.

دورة الحياة: تظهر الذبابة في الربيع حول أشجار الزيتون وتتغذى على رحيق الأزهار والسكريات التي تفرزها حشرات أخرى، بعد التزاوج بأسبوع تبدأ الأنثى بوضع البيض حيث تضع بيضة واحدة في كل ثمرة زيتون، يفقس البيض بعد 2-6 أيام عن يرقات عديمة الأرجل تتغذى على اللب وبعد 12-20 يوما تكمل نموها وتتحول إلى عذراء تحت قشرة الثمرة مباشرة وبعد حوالي أسبوعين تخرج الكاملات، للحشرة أربعة أجيال في السنة.



طرائق مكافحة:

جمع الثمار المتساقطة وأتلافها وحرث التربة ومكافحة الأدغال. استخدام الطعوم السامة هناك مجموعة من الطفيليات تتغذى

على يرقات ذبابة الزيتون مثل *Opius concolor* ومجموعة من المفترسات مثل *Carabus banoni*.

الرش بمبيد ديازينون ٦٠ % م.م او استخدام المبيدات المستخدمة في مكافحة ذبابة اوراق الزيتون، ثلاث رشات بعد عقد

الثمار. ويمكن استخدام *Bacillus thuringiensis* مع مبيد حشري مناسب.

2- حشرة الزيتون القشرية البنية Brawn Olive Parlatoria

الاسم العلمي: *Parlatoria oleae*

العائلة: دياسبيدياي Diaspididae

رتبة: متشابه الاجنحة Homoptera

الوصف البالغة: الأنثى مستديرة تقريباً ومحدبة ذات لون رمادي ابيض والذكر بيضوي الشكل لونه احمر قرمزي.

الأطوار الضارة: الحورية والبالغة.

مظهر الاصابة والاضرار: ظهور بقع حمراء في مواقع التغذية واذا اصببت الاغصان بشدة يجف القلف ويتشقق ويموت.

يمكن ملاحظة الحشرات وقشورها على الاوراق.

دورة الحياة: تشتي بشكل حشرة كاملة ملقحة او على صورة يرقة في العمر الثاني. تخرج البالغات في الربيع وتضع الأنثى

بيوضها ويقف عن الطور الأول المتحرك وتثبت نفسها على الأغصان والأفرع وتتغذى وتتسلخ مرتين وتفرز قشرة تحميها من

العوامل الجوية الى ان تكمل نموها. لها جيلان في السنة.

