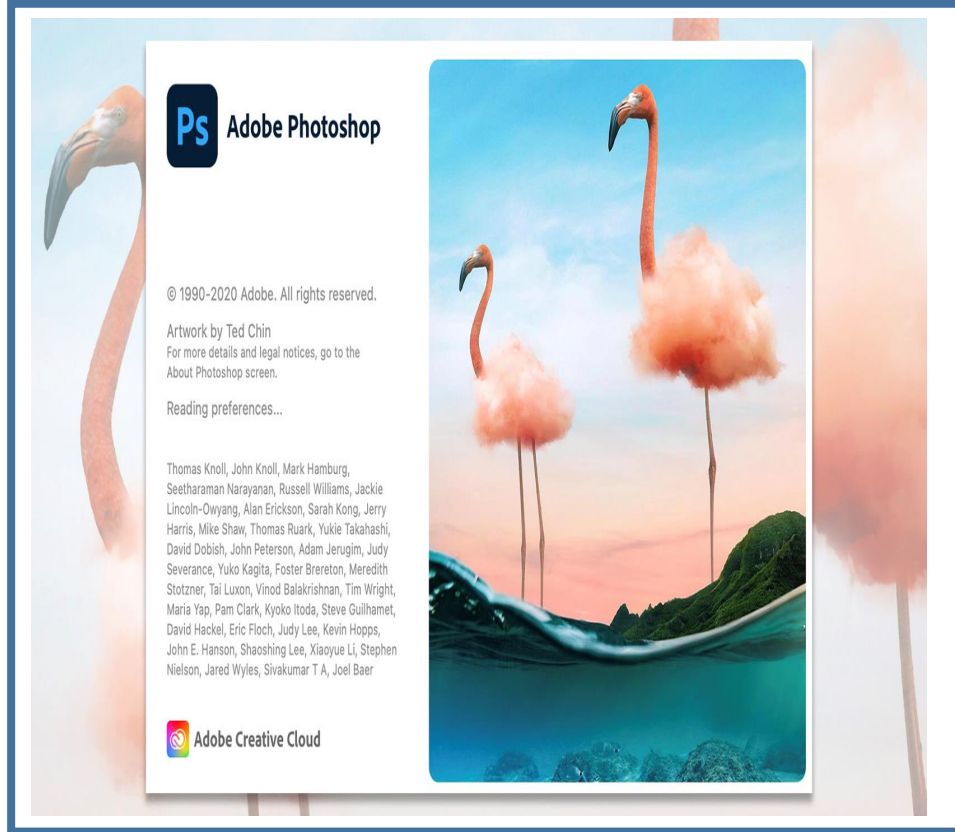




# Adobe Photoshop 2021



## Adobe Photoshop 2021 (Cont)

### المحاضرة 13

م.د. وليد نوري حسين  
جامعة البصرة

# Objectives

## اهداف المحاضرة

- التعرف على كيفية تحضير مواد العمل
- التعرف على استخدام الكامرة والمسح الضوئي
- التعرف على التعامل مع الملفات
- التعرف على صيغ حفظ الملفات
- التعرف على صندوق الأدوات

# تحضير مواد العمل

□ يحتاج المصمم مرل أي مهنة أخرى إلى تحضيرم مجموعة المواد الخام التي سوف يعمل عليها للخروج بالمنتج النهائي.

■ الأمور التي يحتاجها المصمم قبل البدء بالتصميم :

1. **الفكرة** : فكرة التصميم والهدف منه.
2. **الحجم** : حجم التصميم وأبعاده ودقة وضوحه.
3. **الخلفيات** : الخلفيات التي سوف تستخدم كأرضية للتصميم.
4. **الكائنات** : مجموعة العناصر أو الصور التي سوف تشكل بالنهاية التصميم النهائي.
5. **النصوص** : الكتابات التي سوف تكون داخل التصميم.
6. **التأثيرات** : التأثيرات المراد تطبيقها على الصور والنصوص التي بداخل التصميم.
7. **الصيغة** : ما هي صيغة الملف النهائي الذي سوف يحفظ به التصميم.

# كيفية تحضير مواد التصميم

هناك أكثر من طريقة لتحضير مواد التصميم نذكر منها :

- **الماسح الضوئي :** أو ما يعرف باسم سكرن (Scanner) حيث يتم تحويل المواد المراد العمل عليها إلى نسخ إلكترونية من خلال إدخالها للكمبيوتر ثم معالجتها بواسطة أدوبي فوتوشوب.
- **الكاميرا الرقمية :** إلتقاط الصور بواسطة الكاميرا الرقمية و من ثم نقلها للكمبيوتر لمعالجتها وإجراء التعديلات عليها.
- **محركات البحث :** مثل محرك بحث كوكل غني بالصور و مواد التصميم حيث يمكن من خلاله نسخ الصور ثم لصقها في برنامج أدوبي فوتوشوب للعمل عليها في إنتاج تصاميم جديدة.

# كيفية تحضير مواد التصميم

□ طريقة احضار مواد التصميم من محرك بحث جوجل :

1. شغل محرك بحث كوكل [www.google.com](http://www.google.com)
  2. اختار الربط صور Images
  3. أكتب في محرك البحث اسم الشيء المراد البحث عن صورته مثلا سيارة ثم اضغط زر البحث.
  4. انقر بالزر الأيمن على الصورة المطلوبة ثم اختار نسخ.
  5. إنتقل إلى برنامج أدوبي فوتوشوب ثم افتح نافذة العمل ثم انقر بالزر الأيمن للماوس ثم اختار لصق.
  6. أبدأ بمعالجة الصورة من خلا برنامج أدوبي فوتوشوب.
- ملاحظة**) يمكن اتباع الخطوات 1,2,3,4 لكن بدل نسخ الصورة نقوم ب تخزينها على جهاز الكمبيوتر بأختيار

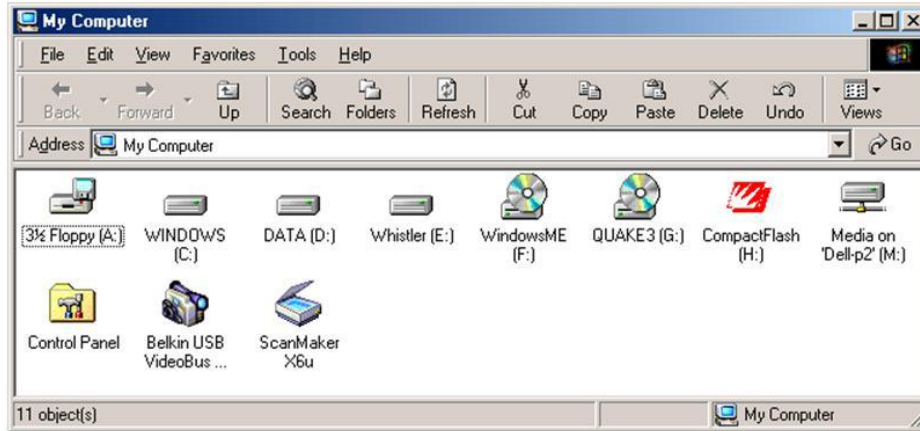
Save image as

# إستخدام الكاميرا والمسح الضوئي

## إستخدام الكاميرا و المسح الضوئي :

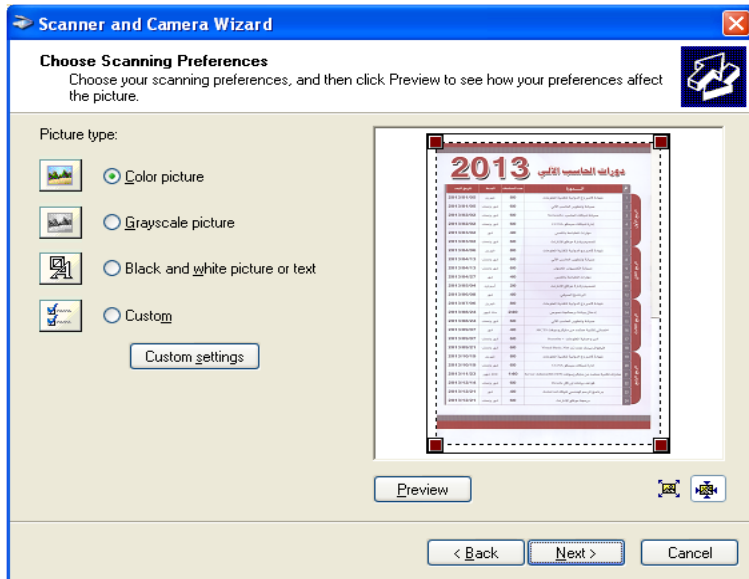
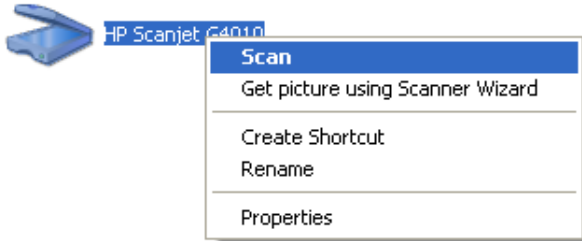
من المهارات التي يجب أن يتقنها المصمم الجرافيكي كيفية استخدام الكاميرا الرقمية (Digital Camera) و(الماسح الضوئي) Scanner لأنها من الأدوات التي تستخدم لإدخال الصور على الكمبيوتر بهدف معالجتها لاحقا بواسطة أدوبي فوتوشوب.

### • طريقة توصيل الكاميرا الرقمية بالكمبيوتر وسحب الصور :



1. قم بتوصيل الكاميرا بالكمبيوتر باستخدام كابل USB الخاص بالكاميرا.
2. قم بتشغيل الكاميرا.
3. إفتح أيقونة جهاز الكمبيوتر ثم إفتح أيقونة الكاميرا
4. إفتح المجلد الذي يحتوي على الصور التي تم إلتقاطها
5. أنقر بالزر الأيمن للماوس على الصورة المطلوبة ثم إختار نسخ.
6. إنتقل للمكان المراد وضع الصور فيه ثم إختار لصق.

الشكل التالي أيقونة السكّنر

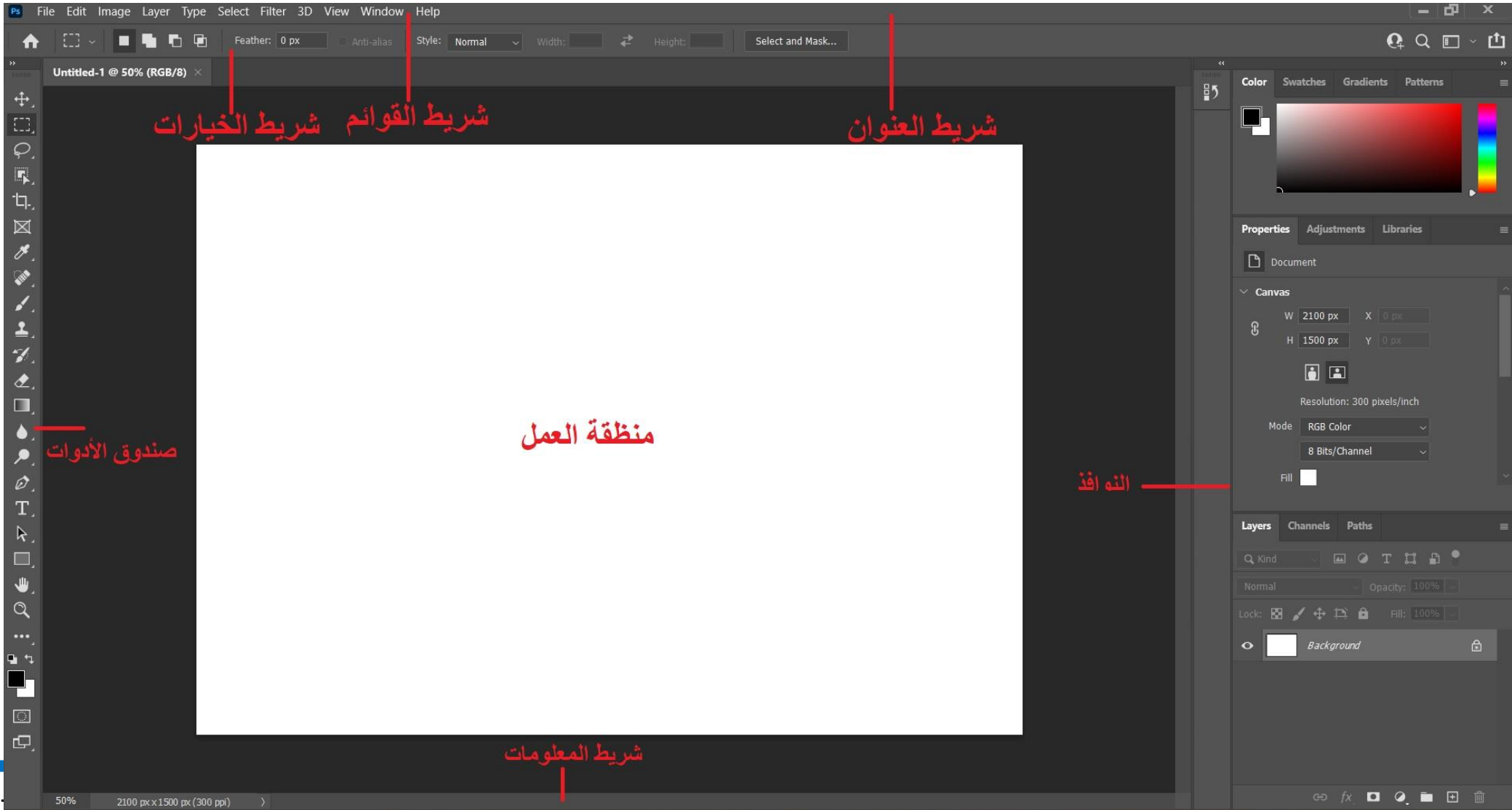


الشكل التالي نافذة معالج معالج سحب الصورة للمسح الضوئي

□ طريقة سحب الصورة بواسطة السكّنر

1. قم بتوصيل السكّنر باستخدام كيبيل USB مع الكمبيوتر.
2. قم بتشغيل السكّنر.
3. ضع الصورة أو المستند المراد سحبه داخل السكّنر.
4. افتح أيقونة جهاز الكمبيوتر ثم انقر على أيقونة السكّنر بالزر الأيمن تظهر قائمة إختيار منها أمر سحب الصورة . Scan
5. تظهر نافذة معالج سحب الصورة، إختيار Next Next... حتى إنهاء

• **ملاحظة :** عادة يأتي مع المسح الضوئي برنامج خاص بسحب الصور، كما يمكن من خلال برنامج ادوبي فتوشوب سحب الصورة الموجودة داخل السكّنر من خلا قائمة ملف ثم إختيار الأمر إستيراد Import



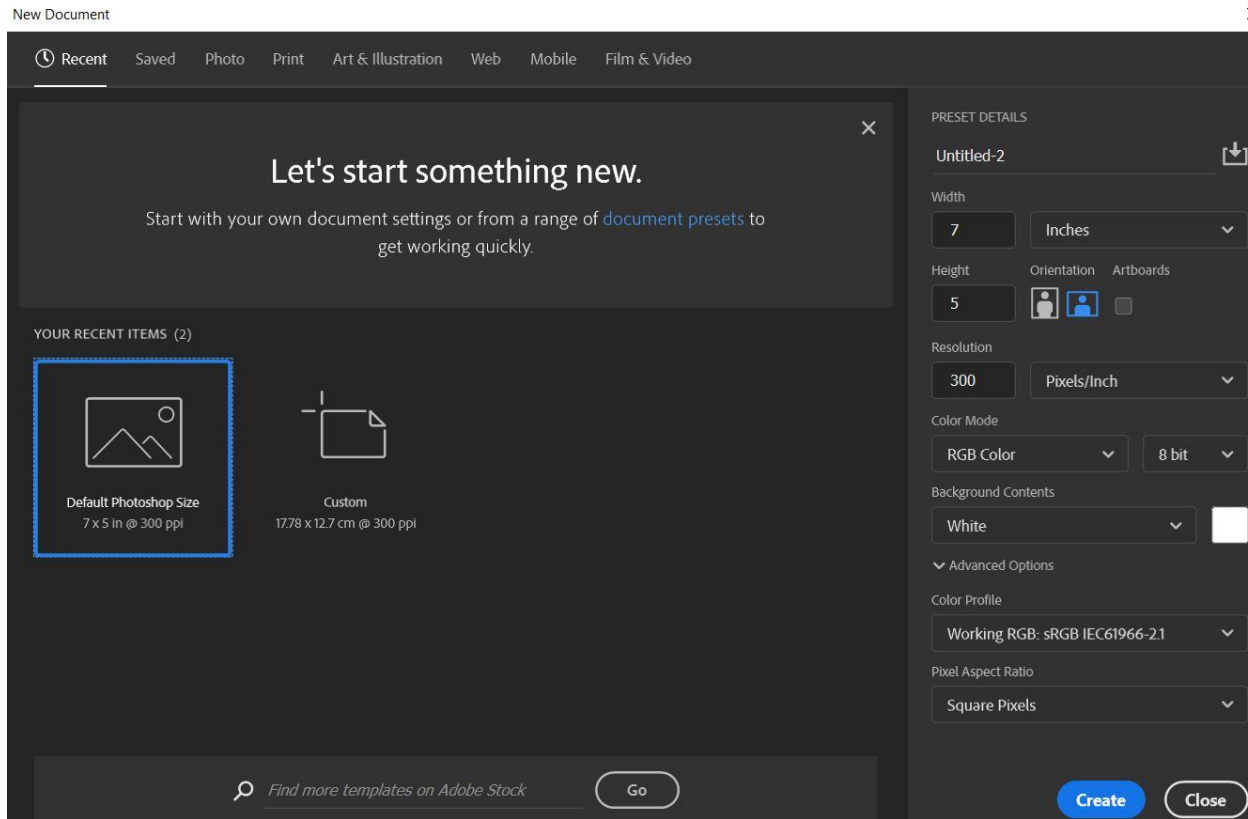


# التعامل مع الملفات

File	Edit	Image	Layer	Type	Select
New...					Ctrl+N
Open...					Ctrl+O
Browse in Bridge...					Alt+Ctrl+O
Open As...					Alt+Shift+Ctrl+O
Open as Smart Object...					
Open Recent					
Close					Ctrl+W
Close All					Alt+Ctrl+W
Close Others					Alt+Ctrl+P
Close and Go to Bridge...					Shift+Ctrl+W
Save					Ctrl+S
Save As...					Shift+Ctrl+S
Save a Copy...					Alt+Ctrl+S
Revert					F12
Export					
Generate					
Share...					
Invite...					
Share on Behance...					
Search Adobe Stock...					
Place Embedded...					
Place Linked...					
Package...					
Automate					
Scripts					
Import					
File Info...					Alt+Shift+Ctrl+I
Print...					Ctrl+P
Print One Copy					Alt+Shift+Ctrl+P
Exit					Ctrl+Q

## قائمة ملف File

- تحتوي هاه القائمة على معظم الأوامر الخاصة بالتعامل مع الملفات مثل :
- الإنشاء، والفتح، والحفظ، والطباعة والاستيراد، والتصدير ... الخ



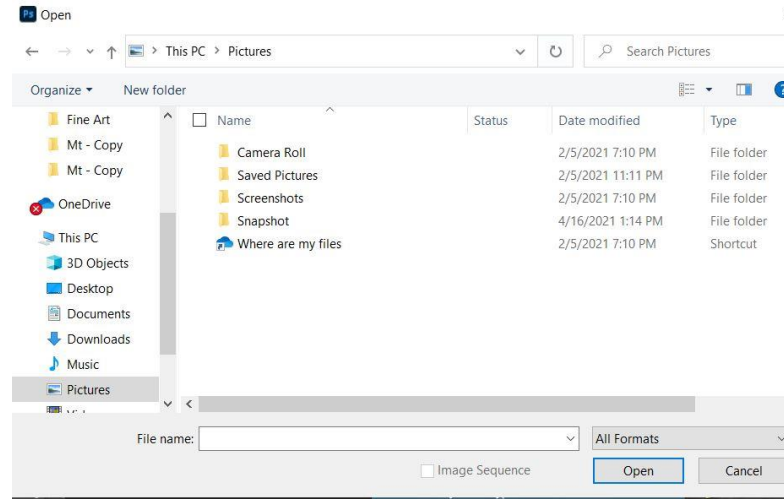
□ أوامر قائمة ملف File:

• الأمر جديد New-:

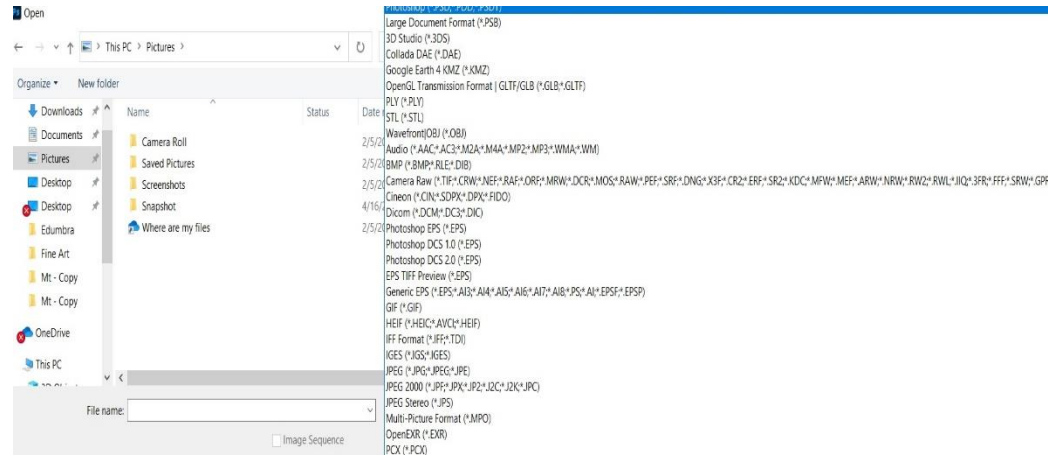
يتيح لك هذا الأمر فتح ملف جديد (تصميم جديد) ووضع أبعاده ودرجة الوضوح ونوع القنوات اللونية المطلوبة.

الشكل التالي صندوق حوار إنشاء ملف جديد

## • الأمر فتح Open :-

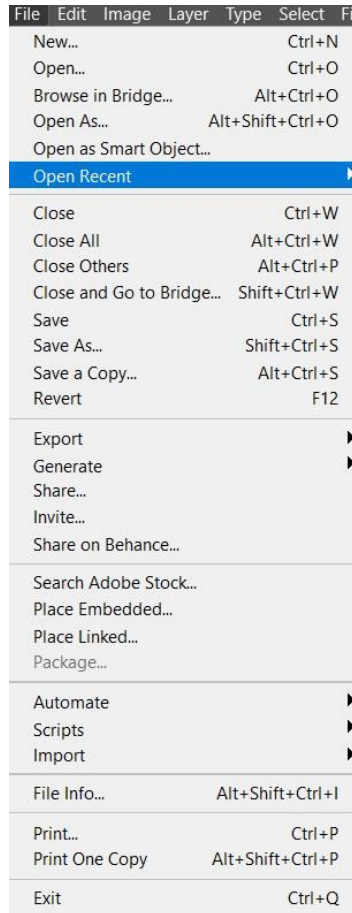


- وهو الأمر الخاص بفتح الملفات الرسومية الموجودة على الحاسب أو القرص المدمج أو ذاكرة USB.



## • الأمر فتح كنوع Open As:

- يستخدم ها الأمر لتحديد الصيغة أو التنسيق الاي ترغب بفتح الملف الرسومي به.



## ■ الأمر فتح الملفات التي استخدمت مؤخرا : Open Recent

- لفتح آخر الملفات التي تم التعامل معها مؤخرا مثل التي تم فتحها أو إنشاؤها على الفوتوشوب سابقا .

## ■ الأمر إغلاق - : Close

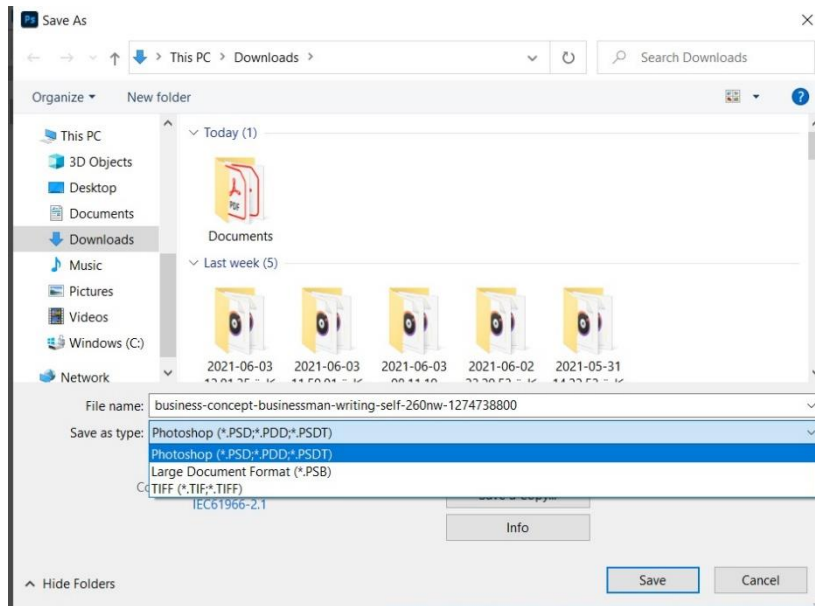
- يستخدم هذا الأمر لإغلاق الصورة ويقوم الفوتوشوب بالسؤال عن حفظ آخر التغييرات أم لا، وذلك في حالة عدم استخدام الأمر قم بالحفظ قبل الإغلاق.

## ■ الأمر حفظ - Save :

- يقوم هذا الأمر بحفظ الصورة كما أنه يقوم بحفظ التعديل الأخير الذي تم على الملف الحالي.

## ■ الأمر حفظ باسم - Save As :

- يسمح هذا الأمر بحفظ صورة باسم ملف جديد أو بصيغة أخرى للملف وأيضا يمكن تحديد مكان حفظ الملف.



# التعامل مع الملفات

## ■ الأمر رجوع - : Revert

- يستخدم ها الأمر فيما إذا قمت بتغييرات على الملف ولم تحفظها وترغب بالعودة إلى أحدث نسخة محفوظة قبل التعديل.

## ■ أمر الاستيراد - : Import

- يسمح ها الأمر بإدراج (استيراد) صورة من الماسح الضوئي أو الكاميرا الرقمية أو من بطاقات التقاط الفيديو وتحويلها جميعا إلى الصيغ الرقمية للتعامل معها من خلال برنامج أدوبي فتوتوشوب.

## ■ أمر التصدير - : Export

- تماما مثل أوامر الإستيراد ولكن يقوم هذا الأمر بالعكس، تصدير الملفات إلى تنسيقات مختلفة باستخدام برمجيات مختلفة

□ عند الضغط على قائمة Edit من القائمة الرئيسية تظهر مجموعة من الاوامر سنوضح بعض هذه

الاورامر :

- Undo تراجع
- Cut قص
- Paste لصق
- Stroke حد ( اطار )
- Define Brush Preset تعيين الفرش
- Define pattern تعيين الحشو
- Preferences تفضيلات

# صيغ حفظ الملف في برنامج أدوبي فوتوشوب

- ملفات أدوبي فوتوشوب تحفظ عادة بصيغة PSD وهي اختصار (Photoshop Document) وهو ملف مفتوح قابل للتعديل عليه بواسطة برنامج الفوتوشوب.
- عند الإنتهاء من التصميم في برنامج الفوتوشوب و القيام بحفظه ملف نرى تحت خانة الإسم .. خيار ال **Format** أو الصيغة منه نستطيع إختيار صيغة حفظ التصميم.
- أنواع صيغ حفظ الملفات :
  - **PSD**: هي الصيغة الأساسية للفوتوشوب ، وتمكنك هذه الصيغة بالقيام بأي تعديلات على التصميم ، حيث أنها تقوم بحفظ الطبقات مفتوحة بالتأثيرات و الستايلات .. الخ
  - **BMP** : هذه الصيغة تعطي وضوح عالي للصورة يصل إلى **16 مليون لون** ولكن الحجم يكون أكبر.
  - **GIF** : هذه الصيغة تمكنك من التعامل مع **256 لونا فقط** و تسمى هاه الألوان بالألون المفهرسة ، كما أن هذا التنسيق لا يأخذ مساحة كبيرة لذلك شاع استخدامه في الإنترنت. و هي الصيغة المستخدمة أيضا للصور المتحركة.



○ **JPEG** يستخدم هذا التنسيق لحفظ التصميم قبل النشر على الإنترنت لأنه يقوم بضغط البيانات، ويستخدمه بعض المصممين لما له من جودة وصغر حجم بالرغم من أنه لا ينافس امتداد **GIF** في مسألة الحجم.

○ **PDF** هذه الصيغة تستخدم لعمل الكتب الإلكترونية وهي صيغة ملف للقراءة فقط.

○ **PNG** للصور عالية الجودة مع خلفية شفافة مع امكانية عرض الصور شبه شفافه , يعني اللون لما تكون شفافيته 50 % يمكنك مشاهد اللون شبه شفاف و ترى الخلفيه, مفيد في عرض الظل و الفرش الخفيفه من غير تشويه الاطراف مثل **Gif**، **عيبه** كبر الحجم مقارنة بالصيغ الأخرى.

## صيغ حفظ الملف في برنامج أدوبي فوتوشوب

**ملاحظة :** بالنسبة لصيغة حفظ ملف الفوتوشوب (**Photoshop Document**) والمعروف بالاختصار **PSD**، ينصح بإعتماد هذه الصيغة خلال مراحل العمل المختلفة وكالك تخزين الصورة الأصل ضمن هذه الصيغة خاصة إذا كانت تحتوي على طبقات أو نصوص.

□ في حا كانت الغاية من الصورة طباعتها بجودة عالية فمن الأفضل حفظ نسخة بنوع **TIF**، حيث أن هذا النوع يحافظ على الصورة دون ضغط وبالتالي تبقى الصورة محتفظة بتفاصيلها الدقيقة دون أي ضياع.

□ **صيغة JPEG**، ينصح بعمل نسخة عن الصورة الأصلية وحفظها ضمن هذه الصيغة إذا كانت الغاية استخدامها على الانترنت أو ارسالها عبر البريد الالكتروني لأن الحجم يكون أقل، وهذه الصيغة تعمل على ضغط الصورة بدرجات متفاوتة وبالتالي يقلل من حجم الملف الأمر الذي يسرع في عملية الارسال عبر الانترنت. ولكن كما هو معروف فإن عملية ضغط الصورة تؤدي إلى ضياع جزء من التفاصيل الصغيرة في الصورة وظهور ما يعرف **بالبكسله** وهو ظهور حواف الصورة على شكل مربعات. لذلك لاينصح باعتماد هذا النوع لحفظ الصور المراد طباعتها، أما في استخدامات الانترنت فإن الظواهر السلبية المذكورة لا تكون ملحوظة.



شريط الأدوات

□ صندوق أدوات أدوبي فوتوشوب هو الشريط العمودي الذي يظهر في العادة في الجزء الأيسر من برنامج أدوبي فوتوشوب ويحتوي على الكثير من الأيقونات (الأدوات). هذه الأيقونات هي اكثر الأدوات استخداما في برنامج الفوتوشوب

## مجموعات أدوات أدوبي فوتوشوب :

المجموعة الأولى : أدوات التحديد والتحرك



المجموعة الثانية : أدوات معالجة الصورة وتصحيح الرتوش وتعديل سطوع اللون



المجموعة الثالثة : أدوات كتابة النص



المجموعة الرابعة : أدوات التكبير والتصغير وتحريك الصورة.

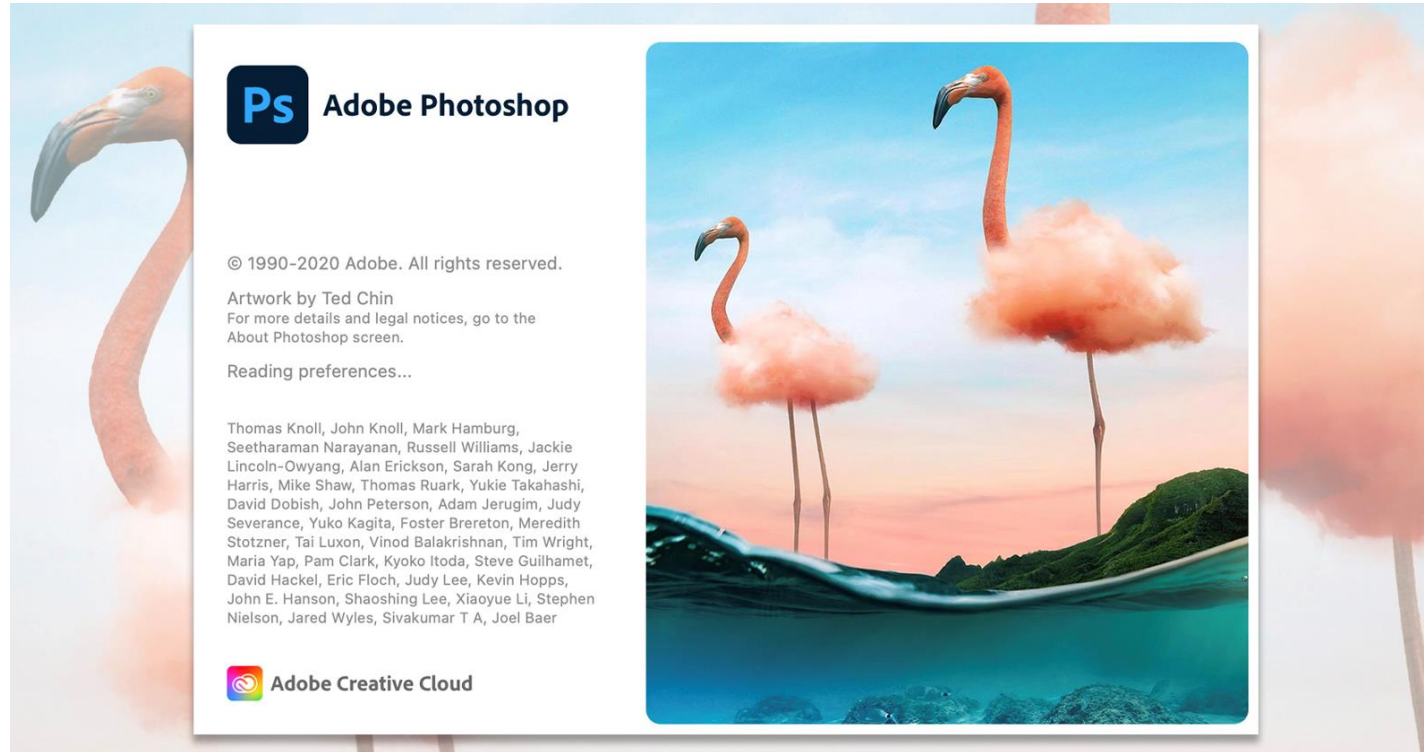


## وظائف أدوات شريط أدوات أدوبي فوتوشوب واختصاراتها على لوحة المفاتيح

- **التحريك:** لتحريك جزء من الصورة اختصار الأداة هو حرف (V).
- **أدوات تحديد الأشكال:** اضغط مرة واحدة وانتظر ستظهر لك قائمة لرسم المستطيل والدائرة والتحديد المنتظم اختصار الأداة هو حرف (M).
- **العصا السحرية:** لتحديد أجزاء متشابهة الألوان اختصار الأداة هو W
- **الحبل:** لتحديد الأجزاء المتنوعة اختصار الأداة هو L
- **التقطيع:** لتصغير جميع الطبقات بالقطع اختصار الأداة هو C
- **فرشاة:** أي فرشاة اختصار الأداة هو B
- **رش الطلاء:** تستخدم لرش الأشكال باللون المختارة اختصار الأداة هو J
- **فرشاة خاصة:** لرسم الخطوط المتشعبة اختصار الأداة هو Y

- **التدرج** : لرسم ألوان متدرجة أختصار الأداة هو **G**
- **المحاة** : لمسح جزء من الصورة اختصار الأداة هو **E**
- **المبيض** : لإضفاء بياض على الصورة اختصار الأداة هو **O**
- **التبهيت** : لعمل تخفيف على الصورة اختصار الأداة **R**
- **الكتابة** : لإدراج الكلمات اختصار الأداة هو **T**
- **أشكال تلقائية** : لرسم أشكال نموذجية مثل مربع دائري أو بيضاوي أو عمل خط اختصار الأداة هو **U**
- **المحدد** : لرسم أشكال محددة بخواص معينة اختصار الأداة هو **P**
- **القطارة** : إنتقاء لون أو نقل لون معين لطبقة الألوان أختصار الأداة هو **I**
- **العدسة** : لتكبير المشهد و إما اذا اردت أن تصغر المشهد اضغط **Alt** باستمرار ثم اضغط أداة العدسة ستلاحظ ان المشهد أصبح مصغر اختصار الأداة هو **Z**.

# Thank You




**Ps Adobe Photoshop**

© 1990-2020 Adobe. All rights reserved.

Artwork by Ted Chin  
For more details and legal notices, go to the About Photoshop screen.

Reading preferences...

Thomas Knoll, John Knoll, Mark Hamburg, Seetharaman Narayanan, Russell Williams, Jackie Lincoln-Owyang, Alan Erickson, Sarah Kong, Jerry Harris, Mike Shaw, Thomas Ruark, Yukie Takahashi, David Dobish, John Peterson, Adam Jerugim, Judy Severance, Yuko Kagita, Foster Brereton, Meredith Stotzner, Tai Luxon, Vinod Balakrishnan, Tim Wright, Maria Yap, Pam Clark, Kyoko Itoda, Steve Guilhamet, David Hackel, Eric Floch, Judy Lee, Kevin Hopps, John E. Hanson, Shaoshing Lee, Xiaoyue Li, Stephen Nielson, Jared Wyles, Sivakumar T A, Joel Baer

 Adobe Creative Cloud