

وزارة التعليم العالي والبحث العلمي

جامعة البصرة

كلية الطب البيطري

موسوعة البصرة للطفيليات

(الجزء الاول)

الطفيليات الاسطوانية (الخيضية)

تأليف

الاستاذ الدكتور غازي يعقوب عزال

م.م.مساعد حنان عبدالزهرة صلبوخ

مدرس كاترين بندر فرج

فرع الاحياء المجهرية والطفيليات / كلية الطب البيطري / جامعة البصرة

2022م

ISBN 978-9922-21-379-8

(

في

دار الكتب و الوثائق العراقية)

مقدمة

لابد من ان يكون علمنا الذي تعلمناه في خدمة مجتمعنا و بلدنا لهذا كانت فكرة تاليف هذه الموسوعة كمبادرة لتكون احد روافد العلم لطلاب المعرفة بمختلف اصنافهم . تتالف هذه الموسوعة من عدة اجزاء و قسمت حسب اصناف الطفيليات و يضم كل جزء معلومات عن صنف الطفيليات و اكدنا ان تكون المعلومات عن الطفيليات سلسة و سهلة الفهم و اضفنا بعض الصور الخاصة بالطفيلي و التي تزيد معرفة القارئ بما يقرأ ، و ان شاء الله يكون هذا الجزء هو نقطة الانطلاق للاجزاء الاخرى .

نتمنى من الله العلي القدير ان يكون هذا المؤلف مفيدا و قيما لدى من يطلبه كما ندع الله ان يوفقتنا في اتمام الاجزاء المتبقية انه سميعا مجيبا .

المؤلفون

نبذة تاريخية

اهتم البشر منذ القدم بالطفيليات و أول من وصف دودة الصفر هو العالم أرسطو كذلك كتب قدامى المصريين على ألواح البردي التأثيرات المرضية للديدان الشصية Hook worms .

وقد وصف النبي موسى (ع) البلاء الذي يصيب الإنسان عند تعرضه لديدان غينيا، وكذلك الرسول الأعظم (ص) إذ قال قلموا أظافرکم فإن تحتها شياطين، ومن أوائل العلماء الذين درسوا الطفيليات بصورة موسعة هو العالم ابن زهير وابن سينا وقد فرقا الإصابة بداء الفيل عن الجذام وتم ذلك خلال العهود المظلمة في أوروبا.

وقد أشار الرازي في كتابه الحاوي في الطب إلى خطورة الأكياس ولن يعرف الكثير عن الطفيليات لغاية منتصف القرن السابع عشر سوى البعض المهم مثل البراغيث والقمل والديدان الشريطية ودودة الصفر وكان يعتقد بأن هذه الطفيليات هي نتاجا طبيعيا لنتاجات الإنسان واعتقد العالم Linneous بان الطفيليات الداخلية تنشأ صدفة من خلال التهام الكائنات الحرة المعيشة.

وفي النصف الثاني من القرن السابع عشر أوضح احد العلماء وهو Fredi إن للطفيلي أب وأم وهي الأولى للطفيليات وأوضح كذلك بأن يرقات النغف تنمو من بيض الحشرات و للإسكارس ذكر وأنثى والأخيرة تنتج أعداد هائلة من البيوض وفي نفس الوقت استطاع العالم Lewnhook من اكتشاف أنواع عديدة من الطفيليات ويعتبر الباحث Rodolphi أول من صنف الطفيليات وبعدها حدث تطور للطفيليات وظهرت مواضيع عديدة ومتطورة جداً و أول من درس الطفيليات في العراق هو العالم ليبر Leiper سنة 1957.

تعريف مهمة:

علم الطفيليات Parasitology: هو العلم الذي يهتم بدراسة الطفيليات من حيث مواصفاتها ودورة حياتها وتأثيراتها المرضية وكذلك وبائيتها وطرق السيطرة والعلاج.

الطفيلي Parasite: كائن حي يعيش بعض أو كل أطوار حياته مع كائن حي من نوع آخر إذ يحتاج من الأخير بعض العوامل المهمة لحياته والذي يؤثر عليه بطريقة أو بأخرى ويسمى الكائن الآخر المضيف أو الوسيط.

أهمية الطفيليات:

تعتبر من أهم مسببات الأمراض في مختلف أنحاء العالم لما تسببه من خسائر منظورة أو غير منظورة (مثل التغيرات الدموية) وهي من أكثر الكائنات الحية من حيث الأنواع انتشاراً وتتركز بصورة خاصة بالمناطق الاستوائية وشبه الاستوائية وذلك لتوفر الظروف المناخية الملائمة من حرارة ورطوبة ونلاحظ الطفيليات بأماكن متباينة فقد تشاهد تحت الطبقات الجليدية أو في بعض المواد الكحولية والمياه والتربة (الطفيليات المهمة بيظرياً وصحياً قليلة جداً أذا ما قورنت بالطفيليات التي تتواجد في النباتات أو الحيوانات الوحشية أو المائية) وبرغم هذا فمن النادر جداً أن تخلو الحيوانات الداجنة من إصابة طفيلية وقد وجد احد الباحثين بأن 80% من الحيوانات مصابة بالطفيليات وقد قدرت WHO (world health organization) منظمة الصحة العالمية بان 35 مليون مصاب ومنهم 700000 مصاب بالديدان الشصية وأخرى بالصفير.

انواع العلاقات بين الكائنات الحية Type association

1- العلاقة البسيطة simple Association

نلاحظ فيها مجاميع من الإحياء تعود إلى نوع متشابه مثل البشر أو قطعان الماشية.

2- علاقة المواكلة Commensalisms Association

هي علاقة بين نوعين احدهما يستفيد و الأخر لا يتضرر أي يستخدم احدهما الأخر كحماية أو للطعام مثل الكائنات التي تتواجد في غلاصم الروبيان لتوفر الحماية لها .

3- علاقة تبادل المنفعة Mutualism Association

يستعمل هذا المصطلح للكائنات الحية التي تعيش معا و يصاحبها منفعة متبادلة مثل الهدبيات الموجودة في كرش الأبقار و اعور الخيول .

4- العلاقة الطفيلية Parasitism Association

هي علاقة مؤذية إذ يعيش كائن حي على حساب آخر ويسمى الأول الطفيلي و الثاني المضيف إذ يعتمد الطفيلي كلياً أو جزئياً على مضيفه من اجل أدامت وظائفه الحيوية و يحاول الحفاظ على مضيفه و ذلك بأحداث اقل ما يمكن من تأثير عليه لأن هلاك المضيف يؤدي إلى هلاك الطفيلي .

أنواع التطفل

1-التطفل الاختياري Facultative Parasitism

هو التطفل الذي يكون فيه للطفيلي القدرة على المعيشة الحرة و الطفيلية.

2-التطفل الإجباري Obligatory Parasitism

هو التطفل الذي يكون فيه الطفيلي مجبر على التواجد في عضو أو أعضاء في المضيف خلال كل أو جزء من دورة حياته و يموت عند ترك التطفل .

تأثير التطفل على الطفيلي

يتأثر الطفيلي بالتطفل بتغير أو التخلص من بعض أجزائه و كما يلي

1- فقدان أعضاء حسية .

2- فقدان أعضاء حركية .

3- قد لا يحتاج إلى قناة هضمية متطورة و بعضها لا يحتاج إلى قناة هضمية مثل الديدان الشريطية .

4- تطور المحاجم أو أعضاء الاتصاف كما في الديدان الشريطية و الورقية و كذلك قد تحتاج إلى أسنان كما في الديدان الشصية .

5- بعضها لديها أعضاء تناسلية لها القابلية على إنتاج أعداد هائلة من الأجيال لمواجهة الظروف الصحية و الوقائية و الوبائية غير المناسبة لمعيشتها و كذلك لإكمال دورة حياتها .

التسمية والتصنيف:

تصنف الطفيليات اعتماداً على الوصف العالمي للتسمية الحيوانية International coda. وقد قسمت الكائنات الحية حسب أوصافها سواء الخارجية أو الداخلية أو أوصاف الأطوار اليرقية وبايلوجيتها، إذ يبدأ التقسيم إلى مملكتين هما الحيوانية والنباتية ويكون السلم التصنيفي كما يلي:

Kingd

Phylum

Class

Order

Family

Genus

Species

استعملت تقسيمات وسطية لوجود صفات متشابهة و أعداد كبيرة من الكائنات الحية و كذلك استعملت مصطلحات فوق أو تحت الجنس أو العائلة أو الرتبة أو الصنف وأضيفت مقاطع sub وتعني تحت و super وتعني فوق مثل super family أو subfamily.

عادة ينتهي الصنف بمقطع ae أو a فقط أما الرتبة تنتهي بمقطع ea و إذا انتهت الكلمة بمقطع dae فتعني العائلة.

ويجب كتابة أسماء الجنس والنوع بالأحرف اللاتينية والإيطالية وعند كتابة الجنس والنوع يجب وضع خط تحت الكلمات أو تكتب بخط مائل ويكتب الجنس بحرف كبير والنوع بحرف صغير مثلاً

Spirocerca lupi و *Toxocara canis*

مصادر تسمية الطفيليات:

هناك أربع مصادر مهمة لتسمية الطفيليات

- 1- تشتق من اسم المضيف مثل *Oxyrus equi*, *ovis*, *bovis*, *equi* مثل العالم Chaber ويسمى الطفيلي
- 2- حسب تسمية العالم الذي اكتشف الطفيلي لأول مرة مثل العالم Chaber ويسمى الطفيلي *Chabertia* وكذلك العالمان Moniez و Vammeny سميا الطفيلي *Moniezia bendeni*
- 3- استخدام الصفة الشكلية المهمة المميزة للطفيلي مثل الدبوسية

oxyaries → oxyrus

- 4- اعتماداً على موقع الطفيلي جغرافياً مثل *Americana* *Africana*.
- 5- اعتماداً على تواجد الطفيلي في عضو المضيف مثل: *hepatica*, *intestinalis*, *vaginalis*.

مواقع التطفل

- 1- التطفل الخارجي *Ectoparasite* : الطفيلي متواجد خارج جسم المضيف مثل القراد .
- 2- التطفل الداخلي *Endoparasite* : الطفيلي متواجد داخل المضيف مثل الإسكارس و ديدان المعدة و الأمعاء و غيرها .

أنواع المضيفين

1- المضيف النهائي *Final host* (*Definitive host*)

هو المضيف الذي يحدث فيه تطور جنسي للطفيلي مثل ديدان الكبد في الأغنام و ديدان الأكياس المائية .

2- المضيف الوسيط *Intermediate host*

هو المضيف الذي يقضي فيه الطفيلي الطور اللاجنسي مثل القواقع تكون مضيفين وسطيّة لديدان الكبد و الأغنام لديدان الأكياس الماء .

3- المضيف الناقل Transport host

و هو المضيف الذي يأخذ أطوار ما قبل التطفل بشكل عرضي و يتم ذلك بطريقة التغذية على المضيف النهائي و أهم هذه المضافات هي الحشرات و مفصليات الأرجل بصورة عامة.

4- المضيف الطارئ Paratenic host

و هو المضيف الذي يأخذ الأطوار اليرقية بشكل عرضي بواسطة أخذ الطور المصيب و لا يعد هذا المضيف من المضافات الأساسية لتكملة دورة الحياة لكن لا تكتمل دورة الحياة ما لم يؤكل هذا المضيف من قبل المضيف النهائي .

5- المضيف الخازن أو الحامل Carrier host

هو المضيف الذي يحمل العامل المسبب دون ظهور أعراض مرضية عليه .

6- المضيف الرئيسي Prime host

و هو المضيف الذي يوجد فيه الطفيلي بشكل شائع أو يكتشف فيه الطفيلي لأول مرة .

أنواع التطفل (حسب الوقت)

1- الطفيلي المؤقت . مثل بعض أنواع القراد و البعوض و الذباب .

2- الطفيلي الدائم . مثل دودة الكبد التي قد تبقى لمدة 20 سنة .

طريقة الإصابة

1- الفم . يعتبر أهم منفذ لدخول الطفيلي إلى الحيوان من خلال الطعام أو الماء .

2- الفتحات الخارجية للأعضاء التناسلية .

3- الفتحات الأخرى العائدة إلى أعضاء التنفس أو فتحة المخرج .

4- الجلد . هناك عدة طرق

أ- الدخول الايجابي: و يعني بذل جهد من قبل الطور المصيب للدخول إلى المضيف

ب- الدخول السلبي : و يعني عدم بذل جهد من قبل الطور المصيب للطفيلي للدخول إلى المضيف .

ج- الدخول الميكانيكي : و هو الدخول بواسطة البعوض أو القراد أو الحقن الطبي.

5- عن طريق المشيمة .

6- عن طريق المبيض .

دورة الحياة

هي التغيرات الحاصلة من بداية تكون الخلية المخصبة و لغاية تكون الأطوار البالغة و إنتاج الأجيال الجديدة و هي عبارة عن دائرة متكاملة و تقسم إلى نوعين:

1- دورة الحياة المباشرة Direct life cycle

و هي الدورة التي لا يحتاج فيها الطفيلي إلى مضيف وسطي لتمامها .

2- دورة الحياة غير المباشرة In Direct life cycle

هي دورة الحياة التي يحتاج فيها الطفيلي إلى مضيف وسطي واحد أو أكثر لتمامها.

المناعة و المقاومة ضد الطفيليات

تعتمد المناعة ضد الطفيليات على نوع الطفيلي و موقع تطفله و قدرته على التحفيز المناعي أما المقاومة فتعتمد كذلك على فترة تعرض المضيف للإصابة الطفيلية و وراثته المناعية.

إن الاستجابة المناعية ضد الطفيليات تقع في سياق الاستجابة المناعية نفسها ضد مسببات المرضية الأخرى، إذ تشتمل على تفاعلات معقدة بين العائل والطفيلي، إن التقدم البطني في علم المناعة للطفيليات يعود إلى عوامل عديدة منها صعوبة تنمية هذه الطفيليات مخبرياً و تترتب على ذلك صعوبة الحصول على المستضدات المطلوبة كذلك فأن طبيعة دورات حياتها المعقدة وخصوصية المضيف حددت من توفر هذه المسببات المرضية لدراسات المناعة و تختلف الاستجابة المناعية ضد هذه الطفيليات اختلافاً كبيراً اعتماداً على نوع الطفيلي.

أن الاستجابة المناعية تُحفز بواسطة جسم أو مادة غريبة خاصة تسمى Immunogen ويعرف بأنه مادة قادرة على تحفيز الاستجابة المناعية وهي متكونة من تراكيب مختلفة والوزن الجزيئي لها يكون أكثر من 3000 كيلودالتن وفي الأغلب وليس دائماً هي مواد بروتينية و هي تحفز نوعين من الاستجابة المناعية الخلوية Humeral immune response والخلوية Cellular immune response إذ إنّ الخلوية تعتمد على الأجسام المضادة Antibodies الموجودة على سطح الخلايا وكذلك هي مذابة في الدم واللمف أما الخلوية فهي تتداخل مع الخلايا الدموية.

توجد الطفيليات بصورة عامة بحالتين في الجسم ، الحالة الأولى هي الأطوار اليرقية والحالة الثانية هي الأطوار البالغة وهذه قد توجد في القناة الهضمية أو الجهاز التنفسي أو غيرها من أجهزة الجسم ولذلك فإن الاستجابة المناعية المؤثرة ضد هذه الأطوار تختلف تبعاً لموقعها وعلى الرغم من انه يمكن تكوين الأضداد من صنف IgG و IgM وكذلك IgA كاستجابة لمستضدات الطفيليات لكن الدلائل تشير إلى إن الكلوبولين المناعي الذي يدخل في الدفاع ضد هذه الطفيليات هو صنف IgE .

الشعب الطفيلية:

تقسم الطفيليات الى أربع شعب

- 1- شعبة الديدان الاسطوانية -Nemathelminthes
- 2- شعبة الديدان المسطحة -Platyhelminthes
- 3- شعبة الأوالي -Protozoa
- 4- شعبة مفصليات الأرجل - Arthropoda

الأولى والثانية تضم الديدان الطفيلية أما الثالثة فهي تضم الأوالي وحيدة الخلية والرابعة تضم الحشرات ومفصليات الأرجل الأخرى.

شعبة الديدان الأسطوانية (الخيطية) Nemathelminthes

هي ديدان أما تعيش متطفلة أو حرة المعيشة، تكون اسطوانية طويلة الشكل مع وجود قناة هضمية والجنس منفصل في الغالب ودورة حياتها مباشرة وقد تحتاج إلى مضيف وسطي وبذا تكون دورة حياتها غير مباشرة.

الصفات العامة والشكلية:

- 1- شكلها طولي اسطواني ومدبب الإطراف ولكن بعض الأحيان يتغير شكلها مثل دودة رباعية الإقدام tetramers تصبح دائرية بعد التزاوج وهي تتواجد في المعدة الأمامية للطيور.
- 2- حجم الديدان في الغالب صغير والجسم غير مقطع ويتكون من ثلاث طبقات وهي الخارجية ectoderm والوسطى mesoderm والداخلية endoderm وهي تسمى أيضا muscular layer, subcuticula, cuticula على التوالي.
- 3- تمتلك هذه الديدان قناة هضمية بسيطة أنبوبية الشكل متكونة من الفم والمرئ والأمعاء والمخرج. الفم يقع في مقدمة الطفيلي وقد يحاط بشفاه عددها يعتمد على النوع مثلاً الإسكارس ثلاث شفاه وقد تنعدم الشفاه كما في عائلة strongyloidea وقد تلاحظ تحويلات على فتحة الفم أو في المقدمة مثل الحوصلة الراسية كما في *Enterobius vermicularis*
- 4- القشرة شفافة نسبياً وتتمحور أحيانا لتكون تراكيب مختلفة مثل كيس الجماع (الجراب cuticle bursa layers) وهو عبارة عن طيه متكونة من توسعات الطية الذنبية وكذلك تكون حليمات ذنبية من الطبقة الخارجية وهي ضرورية لعملية الجماع وكذلك هناك أشعة كائتنية حول كيس الجماع وهذه التراكيب ضرورية في تشخيص الديدان وقد نلاحظ حليمات عنقية وأجنحة ذنبية وذيليه كما في *Toxocara canis*.
- 5- لا يوجد تجويف خلبي أو بريتوني وفي بعض الأحيان يلاحظ كاملاً.
- 6- الجنس عادةً منفصل مع وجود ظاهرة تعاقب الأجناس Protandirus وللأنثى فتحة تناسلية موقعها مهم في تشخيص النوع (تظهر الأعضاء التناسلية الذكرية قبل الأنثوية وبعد اضمحلال الذكرية تبقى الحيامن مخزونة و تخصب البيوض بعد أنتاجها) الذكور تحوي فتحة تناسلية مخرجه مشتركة.
- 7- الجهاز الابرازى خالي من الأهداب بأي مرحلة من مراحل التطور.

8- الإناث البالغة في المضيف النهائي تعطي ثلاث أنواع لوضع البيوض

1- بيوض مجننة (بيوضة) oviparous

2- وضع يرقة (ولوده) viviparous

3- بيوض حاوية على أجنة و تضع يرقة ovi-viviparous

دورة الحياة Life Cycle

هذه الديدان يجب أن يمر بيضها في سلسلة من النمو والتطور حتى تصبح مصيبة أو مخمجة لذا فهي تتطور أما على التربة أو الحشائش أو في المضيف النهائي مثلا عندما تسقط البيضة على الأرض أو الحشائش وعند تواجد ظروف مناخية مناسبة من حرارة 22-26 °م ورطوبة 90% و O₂ تنفس في الربيع والخريف عن يرقة وهي تأكل الجراثيم والديدان المتعلقة بالحشائش يحدث الانسلاخ molting (انسلاخ أول) و تتحول إلى يرقة ثانية وهي تأكل المواد المتفسخة والفطريات،

تنسلخ انسلاخا ثانيا لتتحول إلى يرقة ثالثة وهي محاطة بغلافين غلاف اليرقة الثانية وغلافها وهي بذلك لا تأكل لأنها تستفيد من الغذاء المخزون في غلاف اليرقة الثانية. هذه اليرقة تبحث عن المضيف و تدخل أما عن طريق الفم أو الجلد للمضيف النهائي أو يأخذها مضيف وسطي كما في طفيلي *Metastrogylidae* و *Habronema sp.* وهذا المضيف الواسطي يؤكل من قبل المضيف النهائي إذ تهاجر إلى بعض أنحاء الجسم إلى أن تستقر في المكان المناسب وخلال هذه العملية تنسلخ الانسلاخ الأخران لتكون اليرقة الرابعة والخامسة و تعرف عدد الانسلاخات بتطبيق المعادلة التالية

تسلسل الانسلاخ = تسلسل اليرقة - 1

هذه دورة الحياة هي الأكثر شيوعا في الديدان الاسطوانية و هناك دورات حياة يكون فيها الطور المصيب اليرقة الثانية داخل البيضة كما في الصفريات .

صفر الانسان *Ascaris lumbricoidees*

الاسم الطفيلي الشائع : ثعابين البطن

المضيف : الانسان

دورة الحياة : مباشرة

طريقة الانتقال و الاصابه : عن طريق الماء والطعام الملوث بالبيوض وتدخل عبر الفم

المواد التي ينتقل بواسطتها : الماء والطعام

الطور المصيب : اليرقة الثانية داخل البيضة

طريقة التشخيص المختبري : فحص غائط الانسان والاختبارات المصلية و تقنية PCR

هل اصابته مشتركة : لا

اهم عرض مرضي في الانسان : 1. ضعف وهزال واستهلاك غذائي

2. تقيؤ الديدان

3. الحساسية

اهم عرض مرضي في الحيوان : _____

العلاج : Piprazine citrae وعلاجات اخرى مثل مجموعة البنداززل

السيطره : النظافة والفحص الدوري وكذلك الاعتناء بنظافة الاطفال

ادناه صورة الطفيلي الدودة البالغة ... و كذلك صورة بيوض الطفيلي (اليسار غير مخصبة و اليمين مخصبة)



طفيلي: صفر الخيول *Parascaris equorum*

الاسم الشائع : كبيرة الرأس megaloccephala او ثابتين البطن للخيول

المضيف : الخيول والفصيلة الخيلية

دورة الحياة : مباشرة

طريقة الانتقال و الاصابه : عن طريق الفم

المواد التي ينتقل بواسطتها : الماء والغذاء ولعق الصغار لجسم الام المصابة

الطور المصيب : اليرقة الثانية داخل البيضة

طريقة التشخيص المختبري : فحص البراز

هل اصابته مشتركة : لا

اهم عرض مرضي في الانسان : ____

اهم عرض مرضي في الحيوان : انتفاخ البطن والاسهال ذو الرائحة الكريهة

العلاج : Piprazine

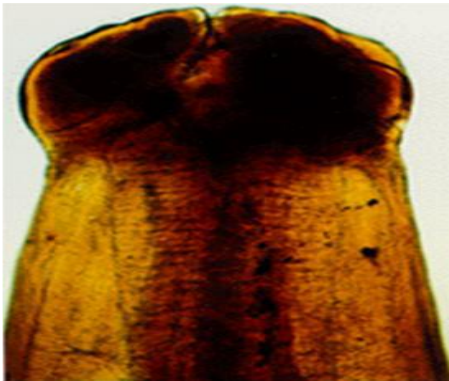
Benzimidazole

Mebendazole

السيطره : 1. علاج الامهر عند عمر شهر واحد وتكرر الجرعة كل ستة اسابيع

2. علاج الامهات الدوري

3. المحافظه على نظافة الاسطبل مع توفير الماء والاكل والتخلص من الفضلات



النهاية الامامية للطفيلي و ملاحظة وجود 3 شفاه



الديدان البالغة للطفيلي

طفيلي : صفريات الخنازير *Ascaris sum*

الاسم الشائع : اسكارس الخنازير

المضيف : الخنازير وقد تصيب الابقار والارنب

دورة الحياة : مباشر

طريقة الانتقال و الاصابه : عن طريق الفم

المواد التي ينتقل بواسطتها : الماء والطعام الملوث وجلود الحيوانات المصابة

الطور المصيب : اليرقة الثانية داخل البيضة

طريقة التشخيص المختبري : فحص البزاز وكذلك من خلال العلامات السريرية

هل اصابته مشتركة : في حالات نادرة

اهم عرض مرضي في الانسان : _____

اهم عرض مرضي في الحيوان : 1. ذات الرئة يرافقه سعال ذات افرازات قيحية .

2. اسهال شديد

العلاج : imidazole -

-benzimidazole

- levamazole

السيطره : 1. العلاج الدوري

2. نظافة الحقول



بيضة الطفيلي



الديدان البالغة للطفيلي

طفيلي : صفريات الكلاب *Toxocara canis*

الاسم الشائع : سهميات الكلاب

المضيف : الكلاب والثعالب ونادرا القطط والانسان

دورة الحياة : معقدة وتكون

1. عن طريق الرحم الى الجنين 2. عن طريق البأ والحليب اثناء الرضاعة 3. الطريقة المباشرة

4. عن طريق المضيف الطارئ ومن ضمنها الانسان واللبائن الاخر

طريقة الانتقال و الاصابه : عن طريق الفم والمشيمة

المواد التي ينتقل بواسطتها : الماء والطعام وانسجة الرحم

الطور المصيب : اليرقة الثانية داخل الرحم

طريقة التشخيص المختبري : 1. فحص البراز 2. الاعراض السريرية 3. الاختبارات المناعية

هل اصابته مشتركة : نعم

اهم عرض مرضي في الانسان : تضخم الكبد والطحال والحساسية والاورام الحبيبية

اهم عرض مرضي في الحيوان : انتفاخ البطن و السعال و الاسهال

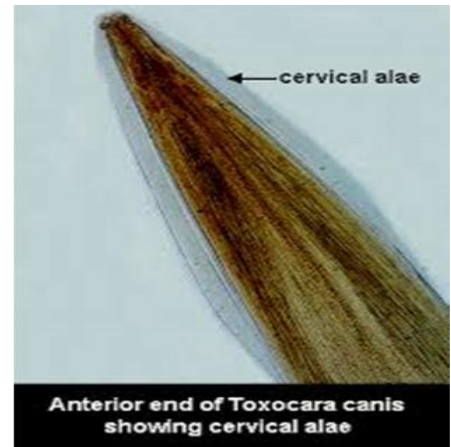
العلاج : Ivermectine ,, Thenium ,, Piprazine

السيطره : 1. نظافة اماكن تربية الكلاب 2. التخلص من الكلاب السائبة 3. الفحص الدوري للكلاب المنزلية

4. تثقيف الانسان حول خطر الاصابة



الديدان البالغة للطفيلي



النهاية الامامية للطفيلي و ظهور الاجنحة العنقية

طفيلي : صفريات القطط *Toxocara cati*

الاسم الشائع : سهميات القطط

المضيف : القطط

دورة الحياة : مباشرة وبأربع انماط

طريقة الانتقال و الاصابه : عن طريق الفم

المواد التي ينتقل بواسطتها : الماء والطعام الملوث والتربة وجلود الامهات المصابة

الطور المصيب : اليرقة الثانية داخل البيضة

طريقة التشخيص المختبري : 1. فحص البراز 2. الاعراض السريرية 3. الفحص المصلي

هل اصابته مشتركة : نعم

اهم عرض مرضي في الانسان : ظاهرة اليرقة المهاجرة الحشوية ومنها تصل الى الكبد والطحال والاورام الحبيبية .

اهم عرض مرضي في الحيوان : انتفاخ البطن و القيء و الضعف العام

العلاج : Albendazole ,, Piprazine,, Ivermactin

السيطره :1- العلاج الدوري للامهات 2- الفحص الدوري 3- نظافة اماكن تربية الحيوانات (القطط)



بيوض الطفيلي



الديدان البالغة للطفيلي

طفيلي : صفريات العجول *Toxocara vitulorum*

الاسم الشائع : اسكارس العجول

المضيف : الابقار والعجول

دورة الحياة : مباشرة وبأربع انماط

طريقة الانتقال و الاصابه : عن طريق الفم

المواد التي ينتقل بواسطتها : الماء والطعام الملوث ، حليب الامهات المصابة

الطور المصيب : اليرقة الثانية داخل البيضة

طريقة التشخيص المختبري : فحص البراز

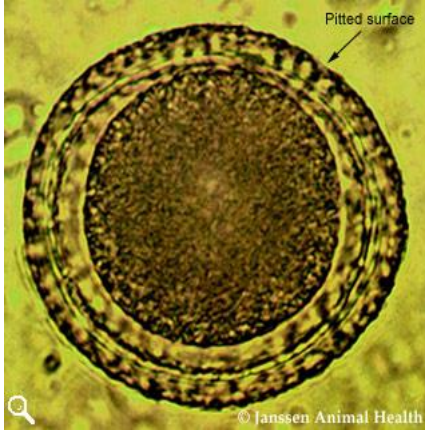
هل اصابته مشتركة : نادراً

اهم عرض مرضي في الانسان : غير معروف

اهم عرض مرضي في الحيوان : 1- الاسهال 2- مغص ناتج عن انسداد المعدة 3 البراز يكون ذو رائحة كريهة

العلاج : Ivermectin,, Albendazole ,,

السيطره : 1- العلاج الدوري 2- الفحص الدوري



بيضة الطفيلي



الديدان البالغة للطفيلي

طفيلي : صفريات الدواجن *Ascaridia galli*

الاسم الشائع : اسكارس الدواجن

المضيف : الدجاج والطيور الاخرى

دورة الحياة : مباشرة وقد تكون دودة الارض الحلقية مضيفا ناقلا

طريقة الانتقال و الاصابه : عن طريق الفم

المواد التي ينتقل بواسطتها : الماء والطعام الملوث والتربة والديدان الحلقية

الطور المصيب : اليرقة الثانية داخل البيضة

طريقة التشخيص المختبري : فحص البراز ، من الاعراض المرضية

هل اصابته مشتركة : لا

اهم عرض مرضي في الانسان : _____

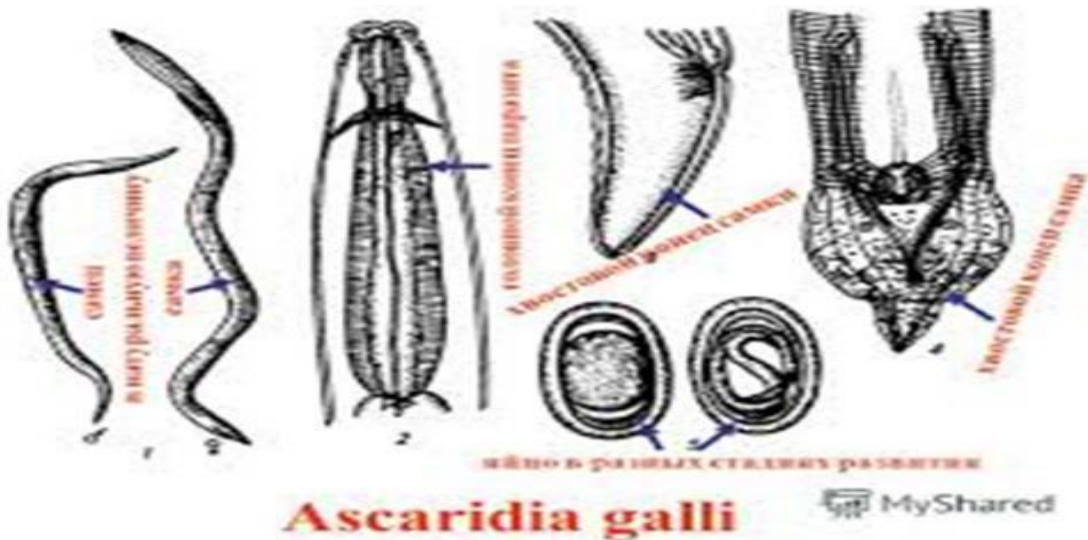
اهم عرض مرضي في الحيوان : 1- الريش المنفوش 2- الاسهال 3- قلة انتاج البيض

العلاج :

1. Albendazole

2. Piperazine citrate

السيطره : 1- تنظيف الفرشة 2- العلاج الدوري



الديدان البالغة للطفيلي و النمايات الامامية و الخلفية و بيوض الطفيلي

طفيلي : مخزليات الدواجن *Heterakis gallinarum*

الاسم الشائع : مخزليات الدواجن

المضيف : دجاج غينيا والديك الرومي والبط والوز

دورة الحياة : مباشرة وقد تلعب الحلقيات دور المضيف الناقل

طريقة الانتقال و الاصابه : عن طريق الماء والطعام الملوث ويتطفل في اعور الطيور

المواد التي ينتقل بواسطتها : الماء والطعام الملوث

الطور المصيب : اليرقة الثانية داخل البيضة

طريقة التشخيص المختبري : فحص البراز ، تشريح الطيور بعد الموت

هل اصابته مشتركة : لا

اهم عرض مرضي في الانسان : _____

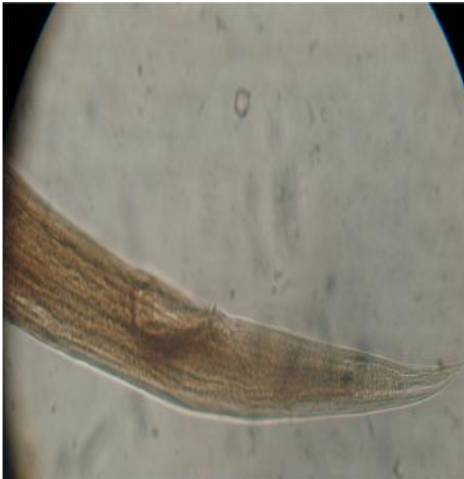
اهم عرض مرضي في الحيوان : عند الاصابة الشديدة نلاحظ الاسهال والتهاب الاعورين

العلاج : Phenothiazine ,, Albendazole,

السيطره :

1. العلاج الدوري

2. تنظيف الاقفاص وكذلك حقول تربية الدواجن



النهاية الخلفية للطفيلي



النهاية الامامية للطفيلي

طفيلي : *Subulura brumpti*

الاسم الشائع :

المضيف : الدجاج، الدجاج الرومي ، دجاج غينيا والطيور البرية الأخرى

دورة الحياة : مباشرة وتلعب الخنافس والصراصير دور المضيف الناقل

طريقة الانتقال و الإصابة : عن طريق الفم

المواد التي ينتقل بواسطتها : الماء والطعام الملوث

الطور المصيب : اليرقة الثانية داخل البيضة

طريقة التشخيص المختبري : فحص البراز ، التشريح بعد الموت

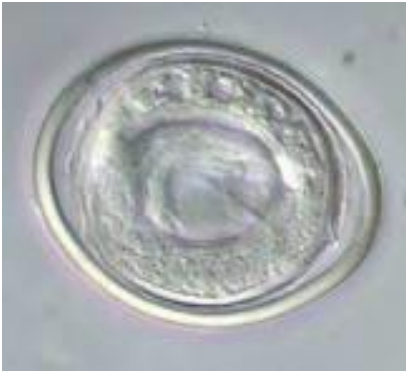
هل إصابته مشتركة : لا

أهم عرض مرضي في الإنسان : _____

أهم عرض مرضي في الحيوان : الريش منتفخ والكسل وقليل الحركة

العلاج : أي طاردات للديدان

السيطره : _____



بيضة الطفيلي



النهاية الامامية (Head) و الخلفية (Tail) للطفيلي

طفيلي : *chabertia ovina*

الاسم الشائع : دودة الامعاء ذات الفم الكبير The large-mouthed bowel worm

المضيف : الاغنام والماعز و احيانا الابقار

دورة الحياة : مباشرة

طريقة الانتقال و الاصابه : عن طريق الفم وتصيب القولون

المواد التي ينتقل بواسطتها : الماء والغذاء الملوث

الطور المصيب : اليرقة الثالثة التي تكون حرة المعيشة

طريقة التشخيص المختبري : فحص البراز ، زرع البراز

هل اصابته مشتركة : لا

اهم عرض مرضي في الانسان : _____

اهم عرض مرضي في الحيوان : اسهال دموي واضطراب حركه الحيوان

العلاج : Bindamitazole

السيطره :

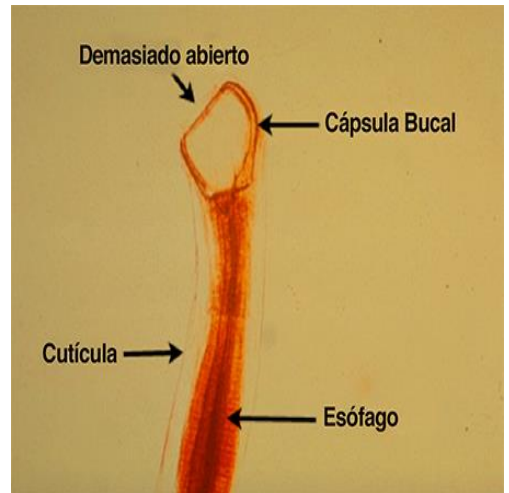
1. منع رعي الحيوانات بأعداد كبيرة عند حدوث الاصابة

2. تنظيف الحظائر

3. اتباع طرق الرعي العلمية



النهاية الخلفية للانثى (الاعلى) الذكر (الاسفل)



النهاية الامامية للطفيلي

طفيلي : *Trichonema*

الاسم الشائع : ديدان الخيول الحمراء الصغيرة Equine small red worms

المضيف : الخيول: يتطفل في اعور وقولون الخيول

دورة الحياة : مباشرة

طريقة الانتقال و الاصابه : عن طريق الفم

المواد التي ينتقل بواسطتها : الماء والغذاء الملوث

الطور المصيب : اليرقة الثالثة المغلفة بغشاء اليرقة الثانية

طريقة التشخيص المختبري : فحص البراز _ وكذلك زرع البراز للكشف عن اليرقات

هل اصابته مشتركة : لا

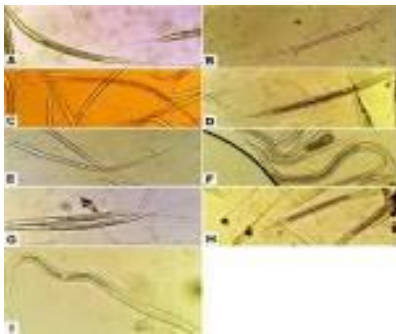
اهم عرض مرضي في الانسان : لا يوجد

اهم عرض مرضي في الحيوان : عند الاصابات الشديدة نلاحظ التهاب الامعاء والاسهال

العلاج : Fenbendazole

Thiobendazole

Piprazine



الاطوار اليرقية للطفيلي



بيضة الطفيلي

طفيلي : *Oesophagostomum columbianum*

الاسم الشائع : تسمى الديدان العقدية nodular worm وتتطفل في الامعاء الغليظة (القولون)

المضيف : الاغنام والماعز وكذلك الجمال

دورة الحياة : مباشرة

طريقة الانتقال و الاصابه : عن طريق الفم

المواد التي ينتقل بواسطتها : الماء والغذاء

الطور المصيب : اليرقة الثالثة المغلفة بأغشية اليرقة الثانية

طريقة التشخيص المختبري : فحص البراز ، زرع البراز للكشف عن اليرقات

هل اصابته مشتركة : لا

اهم عرض مرضي في الانسان : _____

اهم عرض مرضي في الحيوان : اسهال و براز ذو لون اخضر مسود مخلوط بالدم

العلاج :

1. Benzimidazole

2. Albendazole

السيطره : _____



بيضة الطفيلي



الطور اليرقي للطفيلي



النهاية الامامية للطفيلي



النهاية الخلفية لذكر الطفيلي

طفيلي : *Ancylostoma caninum*

الاسم الشائع وموقع التطفل : تسمى بشصيات الكلاب وتستوطن الامعاء الدقيقة

المضيف : الكلاب والذئاب والثعالب وبقية اكلات اللحوم

دورة الحياة : مباشرة

طريقة الانتقال و الاصابه : عن طريق 1. الفم 2. اختراق الجلد 3. من خلال اختراق المشيمة

4. عن طريق الرضاعة 5. وكذلك عن طريق المضائف الطارئة

المواد التي ينتقل بواسطتها : الماء والغذاء والترربة

الطور المصيب : اليرقة الثالثة التي تكون حرة المعيشة

طريقة التشخيص المختبري : فحص البراز ، زرع البراز ، الاختبارات المصلية ، وكذلك الاعراض السريرية

هل اصابته مشتركة : ناد الاصابة في الانسان

اهم عرض مرضي في الانسان : ___

اهم عرض مرضي في الحيوان : 1. حكة جلدية 2. سعال 3. فقر الدم

-Piprazine citrate

العلاج :

-Thiabendazole

السيطره : 1. العلاج الدوري

2. تنظيف اماكن ايواء الحيوانات

3. التخلص من الكلاب السائبة

4. التثقيف ونشر الوعي



بيضة الطفيلي



ديدان الطفيلي



انثى (اعلى) ذكر (اسفل) الطفيلي



النهاية الامامية للطفيلي

طفيلي : *Ancylostoma braziliense*

الاسم الشائع وموقع التطفل : تسمى بشصيات الكلاب والانسان وتستوطن المعى الدقيق

المضيف : الكلاب والقطط والثعالب والانسان

دورة الحياة : مباشرة

طريقة الانتقال و الاصابه : 1. عن طريق الفم 2. عن طريق الجلد 3. عن طريق المشيمة

3. عن طريق الرضاعة 5. عن طريق المضائف الطارئة

المواد التي ينتقل بواسطتها : الماء والغذاء والتربة

الطور المصيب : اليرقة الثالثة التي تكون حرة المعيشة

طريقة التشخيص المختبري : 1. فحص البراز 2. زراعه البراز 3. الاختبارات المصلية

هل اصابته مشتركة : نعم

اهم عرض مرضي في الانسان : تسبب ظاهرة اليرقة المهاجرة الجلدية والتي تتميز بظهور الاكزيما والحطاط والحكة وكذلك الاستسقاء

اهم عرض مرضي في الحيوان : 1. حكة جلدية 2. التهابات تنفسية 3. التهاب الامعاء

-Piprazine citrate

العلاج :

-Thiabendazole

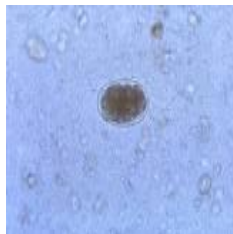
السيطره : 1. تنظيف اماكن ايواء الكلاب

2. التخلص من الكلاب السائبة

3. العلاج الدوري



انثى الطفيلي



بيضة الطفيلي



الطور اليرقي للطفيلي



النهاية الامامية للطفيلي

طفيلي : *Ancylostoma duodenale*

الاسم الشائع وموقع التطفل : يسمى بشصيات الانسان ويتطفل المعوي الدقيق

المضيف : الانسان

دورة الحياة : مباشرة

طريقة الانتقال و الاصابه : 1. عن طريق الفم 2. عن طريق الجلد

المواد التي ينتقل بواسطتها : الماء والغذاء والتربة

الطور المصيب : اليرقة الثالثة التي تكون حرة المعيشة

طريقة التشخيص المختبري : 1. فحص البراز 2. زرع البراز 3. الاختبارات المصلية

هل اصابته مشتركة : الاصابة فقط تحدث في الانسان

اهم عرض مرضي في الانسان : تسبب فقر دم حاد مع خمول الشخص المصاب

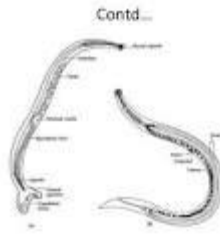
اهم عرض مرضي في الحيوان : -----

العلاج: مركبات البندازول

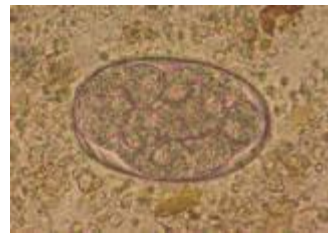
السيطرة: 1. التثقيف المجتمع 2. الفحص الدوري 3. النظافة



يرقة الطور المصيب للطفيلي



بيضة الطفيلي



الذكر و الانثى للطفيلي



النهاية الامامية للطفيلي

طفيلي : *Heamonchus spp*

الاسم الشائع وموقع التطفل : تدعى الديدان السلكية wire worm او ديدان المعدة . وتتطفل في المعدة الرابعة للمجترات

المضيف : المجترات مثل الاغنام والماعزة والابقار والجمال والغزلان

دورة الحياة : مباشرة

طريقة الانتقال و الاصابه : عن طريق الفم

المواد التي ينتقل بواسطتها : الماء والغذاء

الطور المصيب : اليرقة الثالثة التي تكون حرة المعيشة

طريقة التشخيص المختبري :

عن طريق فحص البراز ، تشريح الحيوانات الهالكة وكذلك فحص الاعشاب والمراعي والتربة

هل اصابته مشتركة : لا

اهم عرض مرضي في الانسان : ___

اهم عرض مرضي في الحيوان : ظهور الفك القنيني في الحيوان المصاب وتساقط الصوف او الشعر وقر دم حاد

العلاج : -levamisole

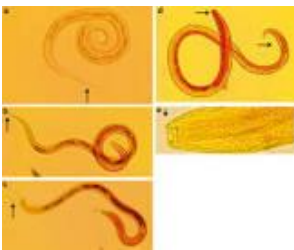
-Ivermectine

-Thiabendazole

السيطرة:

1. عدم الرعي في الصباح الباكر وعند الغروب

2. العلاج الدوري والفحص الدوري



الاطوار اليرقية للطفيلي



بيوض الطفيلي



انثى الطفيلي الذي يشبه عصا الحلاق



نهاية الذكر للطفيلي

طفيلي : *Ostertagia spp*

الاسم الشائع وموقع التطفل : تسمى بديدان المعدة الرابعة البنية وتستوطن المعدة الرابعة ونادرا الامعاء

المضيف : الابقار والاعنام والماعز (المجترات بصورة عامه)

دورة الحياة : مباشرة

طريقة الانتقال و الاصابه : عن طريق الفم

المواد التي ينتقل بواسطتها : الماء والغذاء

الطور المصيب : اليرقة الثالثة التي تكون حرة المعيشة

طريقة التشخيص المختبري : فحص البراز ، وتشريح الحيوانات الهالكة وفحص الاعشاب والتربة في المراعي

هل اصابته مشتركة : لا

اهم عرض مرضي في الانسان : _____

اهم عرض مرضي في الحيوان : الاسهال ، سوء الهضم ، الضعف والهزال

العلاج:

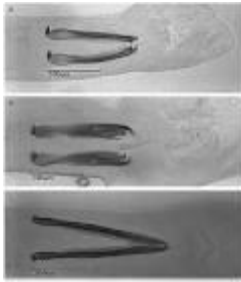
-Levamisole

-Ivermectin

-Thiabendazole

السيطرة:

عدم الرعي في المراعي الملوثة بالبيوض واليرقات



البيضة و مراحل تحون الطور اليرقي للطفيلي النهائي الخلفية لانواع مختلفة من الطفيلي

النهاية الامامية للطفيلي

النهاية الخلفية لذكر الطفيلي

طفيلي : Dictocaulus vivipararus

الاسم الشائع وموقع التطفل : تسمى بديدان الرئة وتستوطن الرئة والقضبات الهوائية

المضيف : الاغنام والابقار والغزلان وكذلك الجمال

دورة الحياة : مباشرة

طريقة الانتقال و الاصابه : عن طريق الفم

المواد التي ينتقل بواسطتها : الهواء والغذاء والماء

الطور المصيب : اليرقة الثالثة التي تكون حرة المعيشة

طريقة التشخيص المختبري : فحص البراز ، فحص القشع وكذلك فحص الحشائش والترية

هل اصابته مشتركة : لا

اهم عرض مرضي في الانسان : _____

اهم عرض مرضي في الحيوان : السعال وضيق التنفس

العلاج :

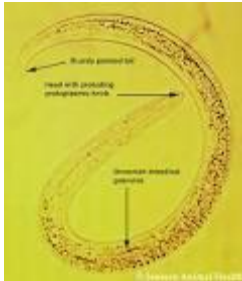
-Tetamezole

-Levamazole

-Ivermectine

السيطره :

1. استعمال اللقاح الخاص بهذه الديدان
2. عدم رعي الحيوانات في المراعي الرطبة
3. عزل الحيوانات الصغيرة
4. معالجة الحيوانات المصابة



انثى الطفيلي



النهاية الخلفية لذكر الطفيلي



الطور اليرقي المصيب للطفيلي



الديدان البالغة للطفيلي

طفيلي : *Muellerius capillaris*

الاسم الشائع وموقع التطفل : وتسمى بديدان الرئة الصغير وتستوطن متن الرئة

المضيف : الاغنام والماعز

دورة الحياة : غير مباشرة وتحتاج مضيف وسطي من القواقع جنس *Helicella* و *Limax*

طريقة الانتقال و الاصابه : التهام المضيف الوسطي عن طريق الفم

المواد التي ينتقل بواسطتها : القواقع كمضيف وسطي

الطور المصيب : الطور اليرقي الاول داخل القوقع

طريقة التشخيص المختبري : - فحص البراز للكشف عن وجود الطور اليرقي الأول

-استعمال طريقة بيرمن

هل اصابته مشتركة : لا

اهم عرض مرضي في الانسان : _____

اهم عرض مرضي في الحيوان : السعال والتهابات تنفسية

العلاج :

-Ivermctine

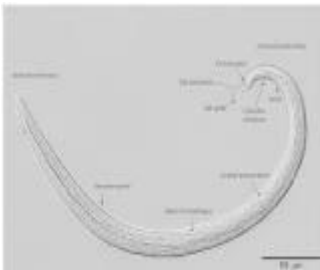
-Levamisole

-Tetramezole

السيطرة:

1. القضاء على القواقع لانها مضيف وسطي

2. معالجة الحيوانات خلال فصل الخريف والشتاء



انثى الطفيلي



ذكر الطفيلي



الطور اليرقي المصيب للطفيلي

طفيلي : *Trichostrongylus spp*

الاسم الشائع وموقع التطفل : تسمى بالديدان الشعرية وتستوطن المعدة

المضيف : الخيول والمجترات

دورة الحياة : مباشرة

طريقة الانتقال و الاصابه : عن طريق الفم

المواد التي ينتقل بواسطتها : الغذاء

الطور المصيب : الطور اليرقي الثالث الذي يكون حر المعيشة

طريقة التشخيص المختبري : 1. من العلامات السريرية

2. زرع البراز

3. تشريح الحيوانات الهالكة

هل اصابته مشتركة : لا

اهم عرض مرضي في الانسان : _____

اهم عرض مرضي في الحيوان : 1. اسهال يكون بلون غامق يسمى الاسهال الاسود

2. فقدان الشهية والضعف العام

-Ivermectine

العلاج :

-Bendazole

السيطره : الفحص والعلاج الدوري



انثى الطفيلي



الطور اليرقي المصيب



النهاية الخلفية لذكر الطفيلي



بيضة الطفيلي

طفيلي : *Nematodirus* spp

الاسم الشائع وموقع التطفل : تسمى ديدان الحملان الصغيرة وتستوطن الامعاء الدقيقة

المضيف : المجترات

دورة الحياة : مباشرة

طريقة الانتقال و الاصابه : عن طريق الفم

المواد التي ينتقل بواسطتها : الغذاء

الطور المصيب : الطور اليرقي الثالث الذي يكون حر المعيشة

طريقة التشخيص المختبري :

1. فحص البراز

2. من خلال العلامات السريرية

3. تشريح الحيوانات الهالكة

هل اصابته مشتركة : لا

اهم عرض مرضي في الانسان : ___

اهم عرض مرضي في الحيوان : اسهال ، تظهر على الحيوان المصاب التهاب في الامعاء الحاد

العلاج :

-Al-bendazole

-Ivermectine

السيطرة:

1. عدم رعي الحيوانات في المراعي سبق وان رعي فيها حملان مصابة

2. القضاء على اليرقات في موسم تواجدها

3. معالجة الحيوانات المصابة



© VLA M. Taylor

الطور المصيب للطفيلي



انثى الطفيلي



النهاية الخلفية لذكر الطفيلي



بيضة الطفيلي

طفيلي : *Cooperia* spp

الاسم الشائع وموقع التطفل : لا يوجد لها اسم شائع وتستوطن الامعاء الدقيقة

المضيف : الاغنام والماعز والابقار ونادرا الخيول

دورة الحياة : مباشرة

طريقة الانتقال و الاصابه : عن طريق الفم

المواد التي ينتقل بواسطتها : الغذاء

الطور المصيب : الطور اليرقي الثالث الذي يكون حر المعيشة

طريقة التشخيص المختبري : فحص البراز وزرع البراز

هل اصابته مشتركة : لا

اهم عرض مرضي في الانسان : _____

اهم عرض مرضي في الحيوان : الاسهال

العلاج :

-Al.bendazole

-Ivermectine

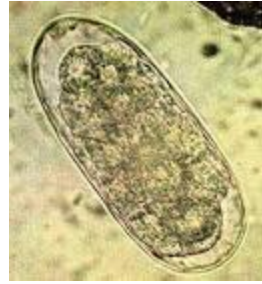
السيطره : العلاج والفحص الدوري



الطور اليرقي المصيب للطفيلي



انثى الطفيلي



بيضة الطفيلي



ذكر الطفيلي

طفيلي : *Habronema spp*

الاسم الشائع وموقع التطفل : لا يوجد اسم شائع ، ويستوطن المعدة والمريء والشريان الابهري وفي مضائف اخرى يتطفل في العيون

المضيف : الخيول والابقار

دورة الحياة : غير مباشرة والمضيف الوسيطى هو الذباب

طريقة الانتقال و الاصابه : عن طريق الذباب الذي يضع برازه على فم وجلد وجروح الحيوانات

المواد التي ينتقل بواسطتها : الذباب

الطور المصيب : اليرقة الثالثة داخل الذباب

طريقة التشخيص المختبري : فحص البراز

هل اصابته مشتركة : لا

اهم عرض مرضي في الانسان : _____

اهم عرض مرضي في الحيوان : تسبب حدوث الالام في المعدة ، وقرحة المعدة وفي حالات الاصابة الشديدة تسبب اورام سرطانية في المعدة

العلاج : بيكاربونات الصوديوم بتركيز 2% بعد تجويع الحيوان

-Fenbendazole

السيطرة:

1. التخلص من روث الحيوانات بطريقة صحيحة
2. العناية والاهتمام بالجروح التي تصيب الحيوان
3. القضاء على الذباب في الحقول والاسطبلات من خلال عمل مصائد له



انثى الطفيلي



النهاية الامامية للطفيلي



البيضة الدودية للطفيلي



النهاية الخلفية لذكر الطفيلي

طفيلي : *Thelazia spp*

الاسم الشائع وموقع التطفل : تسمى ديدان الغدد الدمعية وتستوطن القناة الدمعية في العين

المضيف : اللبائن والطيور وكذلك الانسان

دورة الحياة : غير مباشرة والمضيف الوسيط هو الذباب (ذباب البيت)

طريقة الانتقال و الاصابه : عن طريق الذباب وتدخل عن طريق العين

المواد التي ينتقل بواسطتها : الذباب

الطور المصيب : الطور اليرقي الثالث داخل الذبابة

طريقة التشخيص المختبري : 1. فحص العين بعد التخدير الموضعي

2. فحص افرازات العين

هل اصابته مشتركة: نعم

اهم عرض مرضي في الانسان: التهاب ملتحمة العين وكذلك الجفن وتسبب حكة في العين والتهاب قرنية العين

اهم عرض مرضي في الحيوان: تسبب الحكة والتهاب الجفن الثالث والتهاب قرنية العين وملاحظه حركة الطفيلي داخل العين بوضوح

العلاج: anthelminthic

Thiabendazole

السيطرة: التخلص من الذباب في حقول تربية الحيوانات بعمل مصائد ورش المبيدات الحشرية للقضاء على هذه النوع من الذباب



الطور اليرقي المصيب للطفيلي



انثى الطفيلي



ذكر الطفيلي



الطفيلي في عين احد الابقار

طفيلي : *Dirofilaria immitis*

الاسم الشائع وموقع التطفل : تسمى بديدان القلب heart worm وتستوطن البطين والشريان الرئوي

المضيف : الفصيلة الكلبية والقطة والكلاب والثعالب ونادرا ما يصاب الانسان

دورة الحياة : غير مباشرة ويلعب البعوض دور المضيف الوسيط في دورة حياة هذا الطفيلي

طريقة الانتقال و الاصابه : عن طريق لسعة البعوض للكلاب

المواد التي ينتقل بواسطتها : البعوض

الطور المصيب : الطور اليرقي الثالث داخل البعوض

طريقة التشخيص المختبري : فحص الدم واختبار فحص الاجسام المضادة وX.Ray

هل اصابته مشتركة : نادرا ما يصاب الانسان

اهم عرض مرضي في الانسان : غير واضحة

اهم عرض مرضي في الحيوان : 1.السعال المزمن

2.سرعة التنفس وخصوصا بعد التمرين

3.فشل عضلة القلب

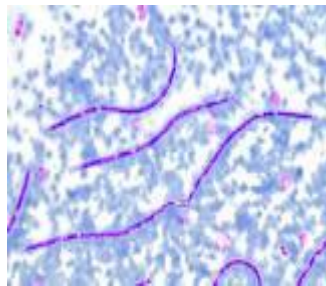
العلاج: -Ivermectine

-Levamezole

السيطرة: التخلص من البعوض في البرك والمستنقعات



العقد التي يوجد بها الطفيلي



الطور اليرقي في الدم



الطفيلي في عضلة القلب



ذكر و انثى الطفيلي

طفيلي : *Onchocerca spp*

الاسم الشائع وموقع التطفل : تسمى بديدان الانسجة وتستوطن الانسجة الرابطة للمضيف

المضيف : المجترات الكبيرة والصغيرة وكذلك الانسان

دورة الحياة : غير مباشرة ويكون الذباب الاسود هو المضيف الوسيط

طريقة الانتقال و الاصابه : بواسطة عضه الجلد من قبل الذباب للحصول على الدم لتغذية

المواد التي ينتقل بواسطتها : الذباب الاسود

الطور المصيب : الطور اليرقي الثالث داخل الذبابة

طريقة التشخيص المختبري : فحص الجلد واخذ الخزع وكذلك فحص الدم

هل اصابته مشتركة : نعم

اهم عرض مرضي في الانسان :

1. تسبب عقد تحت الجلد تشبه الاورام السرطانية

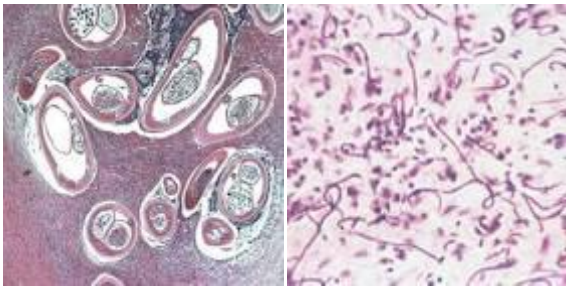
2. حكة شديدة

3. حدوث ظاهرة عمى الانهار

اهم عرض مرضي في الحيوان : العمى والحكة الجلدية

العلاج : -----

السيطرة: التخلص من المضيف الوسيط



الطور اليرقي في دم المضيف

العقد النسيجية التي يكونها الطفيلي

الطفيلي في عين الحيوان

انثى الطفيلي

طفيلي : *Setaria equina*

الاسم الشائع وموقع التطفل : تسمى ب (round worm) تستوطن التجويف البريتوني وكيس الصفن

المضيف : هذا النوع يصيب الخيول وتوجد انواع اخرى تصيب الجمال والابقار وكذلك الخنازير

دورة الحياة : غير مباشرة وتحتاج الى مضيف وسطي الذي هو البعوض

طريقة الانتقال والإصابة: بواسطة لسعة البعوض لجلد الحيوان

المواد التي ينتقل بواسطتها: البعوض

الطور المصيب : الطور الثالث في البعوض

طريقة التشخيص المختبري : اخذ خزع نسيجية من اماكن تطفل هذه الديدان وكذلك فحص الدم

هل اصابته مشتركة : لا

اهم عرض مرضي في الانسان :-----

اهم عرض مرضي في الحيوان : تظهر على الحيوان اعراض عصبية وتسبب مرض يدعى مرض الكمري

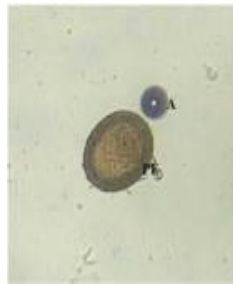
kamri

العلاج: diethylcarbanazine

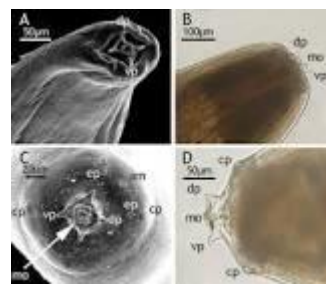
السيطرة: التخلص من المضيف الوسطي



الطفيلي في عين الحيوان



النهيات الامامية و الخلفية لذكر و انثى الطفيلي



بيضة الطفيلي



انثى الطفيلي

طفيلي : *Oxyuris equi*

الاسم الشائع وموقع التطفل :تسمى دبوسيات الخيول وتستوطن الامعاء الغليظة

المضيف : الخيول

دورة الحياة : مباشرة

طريقة الانتقال و الاصابه : عن طريق الفم

المواد التي ينتقل بواسطتها : الماء ، الغذاء،الهواء وجلد الحيوان المصاب

الطور المصيب : الطور اليرقي الثالث داخل البيضة

طريقة التشخيص المختبري :

1.استخدام الشريط اللاصق

2.فحص البراز

3.فحص فتحة الشرج لملاحظه عناقيد البيوض

هل اصابته مشتركة : لا

اهم عرض مرضي في الانسان : _____

اهم عرض مرضي في الحيوان : حدوث حكة في مؤخرة الحيوان المصاب وظهور ظاهرة الذيل الجرذي

العلاج :

- washing of the perianal area and treatment of skin lesion

- Benzimidazoles

السيطرة: 1.تنظيف الاسطبلات وتغيير الفرشة للتخلص من بيوض الطفيلي

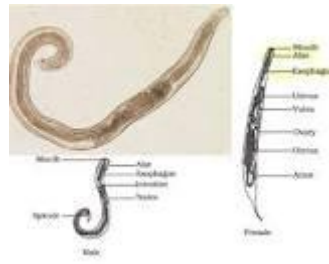
2.معالجة الحيوانات المصابة



كتل البيوض للطفيلي



ذكر الطفيلي تحت المجهر



ذكور واناث الطفيلي



بيضة الطفيلي

طفيلي : Enterobius vermicularis

الاسم الشائع وموقع التطفل : تسمى دبوسيات الانسان وتستوطن الامعاء الغليظة وكذلك الزائدة الدودية

المضيف : الانسان

دورة الحياة : مباشرة

طريقة الانتقال و الإصابة: عن طريق الفم

المواد التي ينتقل بواسطتها: الماء والغذاء والفرش وكذلك الهواء الملوث ببيوض هذا الطفيلي

الطور المصيب: الطور اليرقي الثالث داخل البيضة

طريقة التشخيص المختبري: 1. استعمال الشريط اللاصق

2. فحص فتحة الشرج

3. فحص البراز

هل اصابته مشتركة : نعم

اهم عرض مرضي في الانسان :

1. الحكّة الشرجية

2. الارق وعدم النوم في الليل وذلك لان الاناث تهاجر الى فتحة الشرج لتضع البيوض

اهم عرض مرضي في الحيوان : _____

العلاج :

-Piprazine

-Al.bendazole

السيطرة:

1. النظافة وخصوصا عند الاطفال وتعقيم الاغطية والملابس

2. علاج الحالات المصابة

3. الفحص الدوري



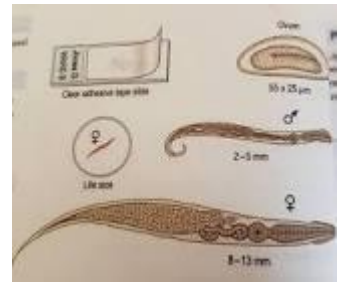
ذكر و انثى الطفيلي



بيوض الطفيلي تحت المجهر



بيضة الطفيلي



بيضة و ذكر و انثى الطفيلي

طفيلي : *Strongyloides stercoralis*

الاسم الشائع وموقع التطفل : ليس لها اسم شائع وتستوطن المعى الدقيق

المضيف : الانسان وكذلك الكلاب والقطط والشمبانزي

دورة الحياة : معقدة ولها طور طفيلي واخر حر المعيشة

طريقة الانتقال و الاصابه : عن طريق الفم والجروح واختراق الجلد

المواد التي ينتقل بواسطتها : الماء والغذاء واللعب بالترربة

الطور المصيب : اليرقة الثالثة التي تكون حرة المعيشة وتسمى بالطور الخيطي

طريقة التشخيص المختبري : فحص وزراعة البراز

هل اصابته مشتركة: نعم

اهم عرض مرضي في الانسان:

1. التهاب الجلد بسبب اختراق الطور اليرقي لجلد

2. اسهال والتهاب القناة الهضمية

3. علامات تنفسية

اهم عرض مرضي في الحيوان: مثل العلامات التي تظهر في الانسان المصاب

العلاج: **-thaibendazole**

السيطرة:

1. تنظيف وتعقيم الجروح

2. توعية وتنظيف المربين

3. علاج الحالات المصابة



انثى الطفيلي طفيلية المعيشة



الطور اليرقي الخيطي للطفيلي



الطور اليرقي العصوي للطفيلي



ذكر و انثى الطفيلي حري المعيشة

طفيلي : *Strongyloides papillosus*

الاسم الشائع وموقع التطفل : ليس له اسم شائع ويستوطن الامعاء الدقيقة

المضيف : المجترات الصغيرة كالأغنام و الماعز

دورة الحياة : معقدة وتتميز بوجود طورين احدهما طفيلي والآخر حر المعيشة

طريقة الانتقال و الاصابه : عن طريق الفم والجلد

المواد التي ينتقل بواسطتها : الماء والغذاء وكذلك التربة

الطور المصيب : الطور اليرقي حر المعيشة ويسمى بالطور الخيطي

طريقة التشخيص المختبري : فحص وزرع البراز

هل اصابته مشتركة : لا

اهم عرض مرضي في الانسان : ___

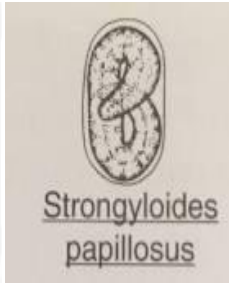
اهم عرض مرضي في الحيوان : تسبب تعفن الظلف foot rot

العلاج : **Thaibendazole**

السيطرة: علاج الحالات المصابة



انثى الطفيلي



الاطوار اليرقية للطفيلي



بيضة الطفيلي تحوي اليرقة الاولى



بيضة الطفيلي

طفيلي : *Trichuris spp*

الاسم الشائع وموقع التطفل : تسمى الديدان السوطية وتستوطن الامعاء الغليظة

المضيف : المجترات والفصيلة الخيلية وكذلك تصيب الانسان وكل مضيف نوع خاص به

دورة الحياة : مباشرة

طريقة الانتقال و الاصابه : عن طريق الفم

المواد التي ينتقل بواسطتها : الماء والغذاء والترربة الملوثة ببراز الانسان او الحيوان المصاب

الطور المصيب : الطور اليرقي الاول داخل البيضة

طريقة التشخيص المختبري :

1. فحص البراز

2. الاعراض السريرية

هل اصابته مشتركة : نعم و للإنسان نوع خاص به يسمى *Trichuris trichiura*

اهم عرض مرضي في الانسان : الاسهال والمغص المعوي

اهم عرض مرضي في الحيوان : سوء امتصاص واسهال ومغص معوي

العلاج :

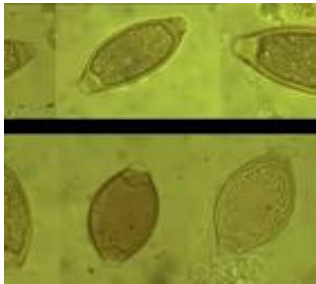
-Al.bendazole

-Ivermectine

السيطرة:

1. النظافة وغسل الايدي قبل تناول الطعام

2. وعدم رعي الحيوانات في التربة الملوثة ببراز المضيف المصاب



انثى الطفيلي



بيوض لانواع مختلفة من الطفيلي



ذكر الطفيلي



بيضة نموذجية للطفيلي

طفيلي : *Trichinella spiralis*

الاسم الشائع وموقع التطفل : تسمى الديدان اللولبية وتتطفل في الامعاء

المضيف : الانسان والخنازير والجرذان

دورة الحياة : مباشرة وغير مباشرة (قد تحتاج الى مضيف وسطي)

طريقة الانتقال و الاصابه : عن طريق الفم

المواد التي ينتقل بواسطتها : تناول اللحوم الحاوية على اليرقات اللولبية والتي تكون غير مطبوخة بصورة جيدة وعن طريق الحشرات والاسماك

الطور المصيب : الطور اليرقي الثالث المتطفل

طريقة التشخيص المختبري :

1. اختبارات الدم وقياس نسبة زيادة خلايا كريات الدم البيضاء (الحمضات) وكذلك تكوين اجسام مضادة ضد هذا الطفيلي بعد عدة اسابيع من الاصابة

2. خزعة العضلة. عادة ما يكون اختبار الدم كافيًا لتأكيد التشخيص، لكن قد يوصي بأخذ خزعة من عضلاتك. وفي هذا الإجراء تُستخرج قطعة صغيرة من العضلات وتُفحص تحت المجهر بحثًا عن يرقات دودة الشعرينة.

هل اصابته مشتركة : نعم

اهم عرض مرضي في الانسان : الاعراض تكون على مرحلتين:

المرحلة 1: تحدث العدوى المعويّة بعدَ يومٍ إلى يومين تناول اللحوم الملوثة. وتشتمل الأعراضُ على الغثيان والإسهال وتشنّجات البطن والحمّى الخفيفة.

المرحلة 2: تبدأ الأعراضُ الناجمة عن غزو اليرقات للعضلات بعدَ نحو 7 إلى 15 يومًا عادة. وتشتمل الأعراضُ على آلام ومضض في العضلات وعلى الضعف، والحمّى والصُّداع وتورُّم الوجه، وخاصّةً حولَ العينين. وغالبًا ما يكون الألم أكثرَ وضوحًا في العضلات المستخدمة في التنفس والتحدُّث والمضغ والبلع. كما قد يظهر طفحٌ جلدي من دون حكّة. وفي بعض المرضى، يصبح بياضُ العينين أحمرَ، مع ألم وحساسية للضوء الساطع

اهم عرض مرضي في الحيوان : كما في الانسان

العلاج : ميبيندازول أو ألبيندازول (أدوية مضادّة للطفيليات تقضي على الديدان)

الراحة في الفراش والمسكّنات

في حالات العدوى الشديدة، الكورتيزون

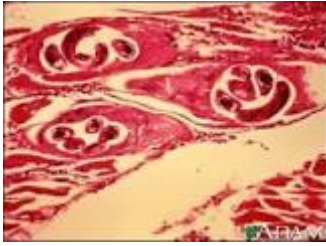
يقضي ميبيندازول أو ألبيندازول، اللذان يُؤخّدان عن طريق الفم، على الديدان في الأمعاء، ولكن لهما تأثير بسيط في الكيسات الموجودة في العضلات. تساعد الراحة في الفراش والمسكّنات على تخفيف آلام العضلات.

ويمكن وصف الكورتيكوستيرويدات (مثل بريدنيزون) للحدّ من الالتهاب في العدوى الشديدة.

يتعافى معظم المرضى المصابين بداء الشعيرينات تمامًا

السيطرة:

1. طهي اللحوم جيّدًا، وخاصة لحم الخنزير ومنتجاته، حتّى درجة حرارة 160 درجة فهرنهايت (71 درجة مئوية).
2. قتل اليرقات عن طريق تجميد اللحوم عند 1- درجة فهرنهايت (-17 درجة مئوية) لمدة 3 أسابيع، أو عند 22- درجة فهرنهايت (-30 درجة مئوية) لمدة 6 أيام عادة.
3. استخدام اشعة كاما لقتل اليرقات



الطور اليرقي في نسيج المضيف



انثى الطفيلي



الطور اليرقي للطفيلي

ذكر الطفيلي

طفيلي المستديرات *Strongylus sp*

الاسم الشائع : المستديرات

المضيف: الفصيلة الخيلية (الخيول)

دورة الحياة: مباشرة

مكان التطفل: الامعاء الغليظة

طريقة الانتقال والإصابة: عن طريق الفم

المواد التي ينتقل بواسطتها: الغذاء والماء الملوث

الطور المصيب: اليرقة الثالثة حرة المعيشة

طريقة التشخيص المختبري: فحص البراز للكشف عن البيوض، زرع البراز للكشف عن الطور المصيب (اليرقة الثالثة)، الطرق المناعية والتشخيص الجزيئي Pcr

هل اصابته مشتركة: لا

اهم عرض مرضي في الانسان: لا توجد لانه غير مشترك

اهم عرض مرضي في الحيوان:

لهذا الطفيلي ثلاث انواع اهمها النوع الاول و يسمى المستديرات الشائعة

1- *S. valgaris* 2- *S. edentatus* 3- *S. equinus* الذي يسبب ام الدم الديدانية aneurysms و هي ظاهرة تجمع اليرقات اليافعة للنوع الاول و تسمى ايضا التهاب الشرايين الدودي verminous arteritis في الشرايين المساريقية للخيول و كذلك تشترك مع الانواع الاخرى للطفيلي في بعض الاعراض المهمة مثل فقر الدم و المغص و الضعف العام .

العلاج:

phenothiazine, piprazine salts, Albendazoal and thiabendazol

السيطرة:

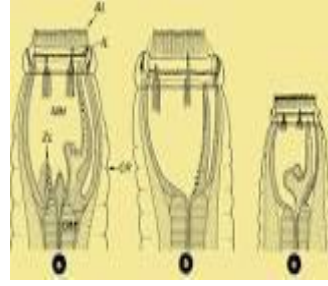
1- العلاج الدوري الوقائي.

2- استخدام الرعي المتغاير. (رعي حيوانات لا تصاب بهذا الطفيلي للتخلص من اليرقات الموجودة في المرعى)

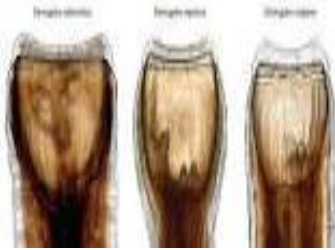
3- قتل بيوض الطفيلي عن طريق التخمير الناتج من تكديس براز الخيول لفترة معينة .



النوع الاول،،الثاني،، الثالث



بيضة الطفيلي للانواع الثلاثة



صورة للنوع الاول (اخطر الانواع)



النوع الاول،،الثاني،، الثالث

المحتويات

الصفحة	العنوان	الصفحة	العنوان
21	طفيلي <i>Subulura prampti</i>	2	مقدمة
22	طفيلي <i>Chabertia ovina</i>	3	نبذة تاريخية
23	طفيلي <i>Trichonema</i>	3	تعريف مهمة:
24	طفيلي <i>Oesophogostumum columbianum</i>	4	أهمية الطفيليات
25	شصيات الكلاب	4	انواع العلاقات بين الكائنات الحية Type association
26	الشصيات البرازيلية	5	أنواع التطفل
	طفيلي <i>Heamonchus spp</i>	5	تأثير التطفل على الطفيلي
	طفيلي <i>Ostertagia spp</i>	6	التسمية و التصنيف
	طفيلي <i>Dictiocaulus viviparas</i>	6	مصادر التسمية
	طفيلي <i>Muelerius capillaris</i>	7	مواقع التطفل
	طفيلي <i>Trichostrongylus</i>	7	انواع المضافات
	طفيلي <i>Nematodirus spp</i>	8	طريقة الاصابة
	طفيلي <i>Cooperia</i>	9	دورة الحياة
	طفيلي <i>Habronema spp</i>	9	المناعة و المقاومة ضد الطفيليات
	طفيلي <i>Thelezia spp</i>	10	الشعب الطفيلية
	طفيلي <i>Dirofilaria immitis</i>	11	شعبة الديدان الاسطوانية
	طفيلي <i>Onchocerca spp</i>	13	صفریات الانسان
	طفيلي <i>Seteria equina</i>	14	صفریات الخيول
	طفيلي دبوسيات الخيول	15	صفریات الخنازير
	طفيلي دبوسيات الانسان	16	سهميات الكلاب
	طفيلي <i>Strongyloides stercoralis</i>	17	سهميات القطط
	<i>Strongyloides papillosus</i>	18	سهميات العجول
	طفيلي <i>Trichuris spp</i>	19	صفریات الدواجن
	طفيلي <i>Trichinella spiralis</i>	20	مخرزيات الدواجن
	طفيلي <i>Strongylus</i> المصادر		

المصادر

-الامارة ، غازي يعقوب . (2012) مدخل الى علم الطفيليات البيطرية ، كلية الطب البيطري / جامعة البصرة . مطبعة دار السلام .

-Al - Emarah , G.Y. (1999) . Epidemiological Study of nematode in digestive tract of dog in Basrah area . M.Sc. thesis , Coll. Vet.Med. , univ. Baghdad . (in Arabic).

- Bowman , D.D. & Lynn , R.C. (1995). Parasitology for Veterinarians. 6th ed. W.B. Saunders Company , Tokyo , 429.

<http://www.afrivip.org/sites/default/files/Helminths-ruminants/cestodes.html>

<https://www.amazon.com/Diagnostic-Medical-Parasitology-Lynne-Garcia/dp/1555813801>

-Khalifa, A. K. (2000). Principles of immunology. Mosul univ. : 473 (in Arabic).

-Leiper, J. W.G. (1957). Animal parasite and ther control. Report to the Government of Iraq. FAO, Rome. 12.

-Paniker C. K. Jayaram, M.D. (2013). *Medical Parasitology 7th Ed.* Jaypee Brothers Medical Publ. (P) Ltd. 276 pp.

-Solusby, E. J. L (1986). Hilminth, arthropods and protozoa of omesticated animals. 7th Ed.,Philadelphia, Bailliere Tindall, London. 712-716.

-Taylor MA, Coop, RLand Wall, R. (2016). Veterinary Parasitology.4th edition.Wiley. Chichester, West Sussex; Ames, Iowa: John Wiley and Sons, USA.1032 p