

اعتماد معامل التأثير والاستشهادات المرجعية للمجلات العلمية العربية (أرسيف - Arcif) 2021م



معامل التأثير والاستشهادات المرجعية العربي
Arab Citation & Impact Factor
Arab Online Database
قاعدة البيانات العربية الرقمية

Arcif
Analytics

معرفة
e-MAREFA

التاريخ: 2021/9/28

الرقم: L21/512 Arcif

سعادة أ. د. رئيس تحرير حولية المنتدى المحترم
المنتدى الوطني لأبحاث الفكر و الثقافة، البصرة، العراق
تحية طيبة وبعد،،،

يسر معامل التأثير والاستشهادات المرجعية للمجلات العلمية العربية (أرسيف - Arcif)، أحد ميادرات قاعدة بيانات "معرفة" للإنتاج والمحتوى العلمي، إعلامكم بأنه قد أطلق التقرير السنوي السادس للمجلات للعام 2021.

يخضع معامل التأثير "Arcif" لإشراف "مجلس الإشراف والتنسيق" الذي يتكون من ممثلين لعدة جهات عربية ودولية: (مكتب اليونيسكو الإقليمي للتربية في الدول العربية ببيروت، لجنة الأمم المتحدة لغرب اسيا (الإسكو)، مكتبة الاسكندرية، قاعدة بيانات معرفة، جمعية المكتبات المتخصصة العالمية/ فرع الخليج). بالإضافة للجنة علمية من خبراء وأكاديميين ذوي سمعة علمية رائدة من عدة دول عربية وبريطانيا.

ومن الجدير بالذكر بأن معامل "أرسيف Arcif" قام بالعمل على فحص ودراسة بيانات ما يزيد عن (5100) عنوان مجلة عربية علمية وأبحاثية في مختلف التخصصات، والصادرة عن أكثر من (1400) هيئة علمية أو بحثية في (20) دولة عربية (باستثناء دولة جيبوتي وجزر القمر لعدم توفر البيانات). ونجح منها (877) مجلة علمية فقط لتكون معتمدة ضمن المعايير العالمية لمعامل "أرسيف Arcif" في تقرير عام 2021 .

ويسرنا تهنئكم وإعلامكم بأن **حولية المنتدى** الصادرة عن **المنتدى الوطني لأبحاث الفكر و الثقافة، البصرة، العراق** قد نجحت في تحقيق معايير اعتماد معامل "أرسيف Arcif" المتوافقة مع المعايير العالمية، والتي يبلغ عددها (32) معياراً، وللاطلاع على هذه المعايير يمكنكم الدخول إلى الرابط التالي: <http://e-marefa.net/arcif/criteria>

وكان معامل "أرسيف Arcif" العام لمجلتكم لسنة 2021 (0.0336).

وقد صنفت مجلتكم في تخصص العلوم الإنسانية (متداخلة التخصصات) ضمن الفئة (الثالثة Q3)، وهي الفئة الوسطى، مع العلم أن متوسط معامل أرسيف في هذا التخصص على المستوى العربي كان (0.095).

وبإمكانكم الإعلان عن هذه النتيجة سواء على موقعكم الإلكتروني، أو على مواقع التواصل الاجتماعي، وكذلك الإشارة في النسخة الورقية لمجلتكم إلى معامل "أرسيف Arcif" الخاص بمجلتكم.

ختاماً، نرجو في حال رغبتكم الحصول على شهادة رسمية إلكترونية خاصة بنجاحكم في معامل "أرسيف"، التواصل معنا مشكورين.

وتفضلوا بقبول فائق الاحترام والتقدير

أ.د. سامي الخزندار

رئيس ميادرة معامل التأثير

"أرسيف Arcif"



+962 6 5548228 -9
+ 962 6 55 19 10 7

info@e-marefa.net
www.e-marefa.net

Amman - Jordan
2351 Amman, 11953 Jordan

كتاب وزارة التعليم العالي والبحث العلمي باعتماد مجلة (حولية المنتدى) لأغراض الترقية العلمية

بسم الله الرحمن الرحيم

Republic Of Iraq
Ministry Of Higher Education &
Scientific Research
Research and Development



جمهورية العراق
وزارة التعليم العالي والبحث العلمي
دائرة البحث والتطوير

No :

Date:

العدد : ٦٨٧٨ / ٢٤
التاريخ : ٢٠١٠ / ٩ / ٢٦

جمعية المنتدى الوطني لأبحاث الفكر والثقافة / مكتب السيد رئيس الجمعية ✓

م/ مجلة حولية المنتدى

تحية طيبة ...

إشارة الى طلب المقدم من قبلكم لغرض اعتماد مجلة حولية المنتدى لأغراض الترقية العلمية ، حصلت مصادفة معالي الوزير على محضر الاجتماع الثاني عشر لتقويم المجالات العلمية المنعقد في ٢٠٠٩/٥/١٢ على اعتماد مجلة حولية المنتدى لأغراض الترقية العلمية .
... مع التقدير

أ.م.د. محمد عبد عطية السراج
المدير العام لدائرة البحث والتطوير
٢٠١٠/٩/٢٦

نسخة منه الى :

- مكتب معالي الوزير / إشارة الى مصادفة معاليه المؤرخ في ٢٠١٠/٨/٣١ مع التقدير .
- دائرة البحث والتطوير/قسم الشؤون العلمية
- المصادرة

Email: researchdep@mohesr.gov.iq
Tel: 7194065

الهاتف / ١٩٤٠٦٥٠١٩٤٠٦٥

مجلة حولية المنتدى - مجلة أكاديمية محكمة لأغراض الترقية العلمية.
تصدر عن: جمعية المنتدى الوطني لأبحاث الفكر والثقافة - جمعية علمية

(مجازة من وزارة التعليم العالي بموجب الامر الوزاري المرقم ٣٣١٨ في ١٠/٨/٢٠٠٨).

- العدد: الحادي والخمسون ، من السنة الرابعة عشرة ، حزيران ٢٠٢٢م.

- رقم الإيداع في دار الكتب والوثائق - بغداد (٢٣١١) لعام ٢٠١٨ .

- البريد الالكتروني : HAWLEAT.M2020@GMAIL.COM

- الموقع الالكتروني : hawlyatmontada.org

- رقم الهاتف ٠٧٨٠٤٥١٧٩٤٥ / ٠٧٨٠٥٩٣٥٦٤٩ / ٠٧٨٠١٠٠٨٤٢٠



I. S. S. N. : 1998 - 0841

2022

(من دواعي الفخر ان نحيطكم علماً انه تمت فهرسة مجلة حولية المنتدى في قواعد بيانات دار المنظومة والعمل جارٍ لإكمال فهرسة (٤٠) عدداً ، لإدراجها ضمن مستويات كلاريفيت)

عنوان المجلة: العراق - النجف الأشرف - حي العدالة - مجاور الشقق السكنية



حول حبيبك

للدراستات الإنسانية

مجلة أكاديمية محكمة لأغراض الترقية العلمية

I. S. S. N. : 1998 - 0841

رقم الايداع في دار الكتب والوثائق بغداد (٢٣١١) لعام ٢٠١٨م

رئيس التحرير

أ.متمرس د. عبد الأمير كاظم زاهد

سكرتير التحرير

أ.م.د. أسعد عبد الرزاق الاسدي

هيئة التحرير

أ.د. طالب جاسم العنزي / التاريخ
أ.د. عامر عبد زيد الوائلي / الفلسفة
أ.د. حيدر حسن اليعقوبي / العلوم التربوية والنفسية
أ.د. أحمد سمير محمد ياسين / القانون الخاص
أ.د. أسعد كاظم شبيب / العلوم السياسية
أ.م.د. حيدر عبد الجبار الوائلي / أصول فقه
أ.م.د. ضمير لفتة حسين / اللغة العربية
أ.م.د. نور مهدي الساعدي / الدراسات القرآنية
أ.م.د. حيدر حسن ديوان الاسدي / الفقه المقارن
أ.م.د. رحيم عبد زيد / الجغرافية

الإشراف اللغوي

أ.م.د. مريم عبد الحسين التميمي

العلاقات العامة والمتابعة

د. محمد محيي التلال

معتد اللغة الانكليزية

م.م. علي حسين الحارس

الاخراج الفني

السيد عادل عبد عذاب



الهيئة الإستشارية

| | |
|---------------------------|--|
| أ.د. حسن ناظم عبد | وزير الثقافة / العراق |
| أ.د. حسن لطيف الزبيدي | إستاذ التنمية - جامعة الكوفة |
| أ.د. روبرت غلبف | أستاذ كرسي الأديان في جامعة اكسترا / المملكة المتحدة |
| أ.د. طلال عتريسي | الاستشاري العلمي لجامعة المعارف - لبنان |
| أ.د. عفيف عثمان | أستاذ في كلية الآداب الجامعة اللبنانية - لبنان |
| أ.د. عبد الحسين شعبان | قانون دولي - بيروت |
| أ.د. صباح كريم كلو | أستاذ المعلوماتية / مسقط - عمان |
| أ.د. جمال ابراهيم الجديري | قانون جنائي / جامعة بغداد |
| أ.د. كامل علاوي | ادارة واقتصاد |
| أ.د. ابراهيم العاني | فلسفة - لندن |

تعليمات النشر في مجلة حولية المنتدى

١. الإلتزام بالمنهجية العلمية في كتابة البحث واتباع الأصول والأعراف المنهجية السائدة.
٢. أن يتميز البحث والجدة والإضافة النوعية للمعرفة. نقداً. أو تجديداً. أو ابتكاراً ولا تنشر المجلة الأبحاث المكررة في مضامينها.
٣. أن تشتمل الصفحة الأولى من البحث على عنوان البحث كاملاً، وإسم الباحث ودرجته العلمية، ومكان عمله، وتاريخ إنجازه، والبريد الإلكتروني للباحث ورقم هاتفه.
٤. أن يتضمن البحث ملخصاً باللغتين العربية والإنكليزية مع توفر الكلمات المفتاحية للبحث.
٥. توضع الجداول والملاحق والمراجع والفهارس في آخر البحث.
٦. تمتلك حولية المنتدى حق طباعة الأبحاث المقبولة للنشر ونشرها مدة خمس سنوات من تاريخ نشر البحث.
٧. يشترط أن يكون البحث مطبوعاً على قرص CD وفق المواصفات الآتية:
٨. أن يكون حجم الصفحة المطبوع عليها البحث (A4)
٩. أن تترك مسافة (٢سم) لأبعاد الصفحة من الجهات الأربع .
١٠. يطبع البحث بخط (Arial) حجم (١٦) على نظام الـ (Word) ويكون التباعد ما بين السطور هو (سطر ونصف) ويكون حجم خط الهامش (١٣).
١١. إدراج الهوامش بشكل تلقائي وليس يدوياً.
١٢. تجميع الأشكال الهندسية في البحوث التي تتضمن جداول ومخططات بيانية أو إحصائية.
١٣. أن لا تزيد عدد صفحات البحث عن (٢٠) صفحة.

التحكيم :

- ١- يخضع البحث للإستلال الإلكتروني.
- ٢- تخضع جميع البحوث والدراسات المنشورة للتحكيم من متخصصين من ذوي الخبرة البحثية والمكانة العلمية المتميزة.
- ٣- نحرص على أن تعلق رتبة المحكم العلمية على رتبة الباحث (في حال المؤلف الفردي) أو رتبة أي من الباحثين (في حال تعدد المؤلفين).
- ٤- لمجلتنا قائمة بالمحكمين المعتمدين في تخصصات المجلة ويجري تحديث هذه القائمة على ضوء التجربة بشكل مستمر.
- ٥- يطلب من المحكم رأيه في البحث كتابة على وفق استمارة محددة، تتضمن على سبيل المثال :
 - ❖ أصالة البحث ومدى إسهامه المعرفي في مجال التخصص.
 - ❖ منهجية البحث.
 - ❖ المصادر والحواشي.
 - ❖ سلامة التكوين واللغة والاستنتاجات.
 - ❖ ويطلب منه في نهاية تقسيمه العام ابداء الرأي في مدى صلاحية البحث للنشر.
- ٦- تستعين المجلة بمحكمين اثنين على الأقل لكل بحث، ويجوز لرئيس التحرير إختيار محكم ثالث في حال رفض البحث من أحد المحكمين، ويعتذر للباحث من عدم نشر البحث في حال رفضه من المحكمين.

حقوق المجلة:

- ١- لهيأة التحرير حق الفحص الأولي للبحث وتقرير أهليته للتحكيم، ويعد رأي المحكمين الزامياً لرئيس التحرير وهيأته.
- ٢- يجوز لرئيس التحرير إفادة كاتب البحث غير المقبول للنشر برأي المحكمين أو خلاصته. عند طلبه من دون ذكر أسماء المحكمين، ومن دون أي التزام بالرد على دفاعات كاتب البحث.
- ٣- تعطى الأولوية في نشر البحوث المقبولة للنشر للباحثين المنتمين للجمعية ولمن اقتبس من أبحاث مجلتنا ، ولا سيما المتصلة بالدراسات الإنسانية المعاصرة.
- ٤- لا يجوز نشر البحث في مجلة علمية أخرى بعد إقرار نشره في مجلتنا.
- ٥- للمجلة العلمية إعادة نشر البحث، ورقياً كان أم إلكترونياً مما سبق لها نشره، من دون حاجة لإذن الباحث، ولها حق السماح بإدراج بحوثها في قواعد البيانات المختلفة.
- ٦- تستوفي المجلة أجور النشر حسب تعليمات الوزارة / البحث والتطوير على وفق اللقب العلمي، وتستوفي ثلاثة آلاف دينار عما زاد عن (٢٠) صفحة.

ثالثاً: حقوق الباحث:

- ١- يحرص رئيس التحرير على إفادة كاتب البحث بمدى صلاحية البحث للنشر في خلال أسبوعين من تسلّم ردود المحكمين.
- ٢- يجوز للباحث إعادة نشر بحثه المنشور بالمجلة ضمن كتاب للباحث بعد مضي سنة واحدة من نشره بالمجلة، وأن يشير إلى المصدر عند إعادة النشر.

رابعاً: الإجراءات والتدابير في حال الإخلال بالإقرار:

إذا ثبت للمجلة قيام الباحث بنشر البحث، ورقياً أو إلكترونياً قبل تقديمه للمجلة أو عند ذلك أو بعده يحق للمجلة حرمانه من النشر مستقبلاً في المجلة مدة لا تقل عن سنة، على وفق ما تراه هيئة تحرير المجلة، وتخطر الجهة التي نشر فيها.

المحتويات

محور الدراسات المتفرقة

| | |
|----|---|
| ١٥ | الاتجار بالبشر والقانون الدولي / نماذج جديدة من العبودية د. عبد الحسين شعبان |
|----|---|

محور دراسات اللغة والأدب

| | |
|-----|--|
| ٥٩ | الأبعاد التداولية للإشارات الشخصية في شعر تأبط شرا - الضمائر أهودجا - أ.م.د.فاطمة حميد يعكوب أ.م.د. مشتاق طالب منعم جامعة القادسية/كلية الهندسة جامعة واسط/كلية التربية الأساسية |
| ٨٣ | العنوان في شعر بشرى البستاني / أمهاته ووظائفه أ.م.د. رائد فؤاد طالب الباحث : احمد بيان عبد السادة |
| ١١١ | الإشارات الشخصية وأبعادها التلطفية في أحاديث أهل البيت (ع) / مقارنة تداولية أ.م.د حسين علي حسين م.م وسام جميل الحسن |
| ١٤٩ | النقد اللغوي في القراءات القرآنية، المحتسب لابن جني (٣٩٢هـ) أهودجًا أ.م.د. سعيد إبراهيم صيهود جامعة البصرة - كلية التربية البدنية وعلوم الرياضة |
| ١٨١ | التركيب الاسمية في القواعد الفقهية - دراسة تحليلية - عمار عبد الامير شهاب |

المحتويات

محور الدراسات الإسلامية

| | |
|-----|---|
| ٢٣١ | أحوال نزول الوحي على الرسول محمد(صلى الله عليه واله وسلم) / دراسة في الافتراءات الاستشراقية / الصرع وفقدان الوعي والهوس / إيمودجا المدرس الدكتور ثائر هادي رسن راشد العقيلي المدرسة / إعدادية الرسالة للبنين / مديرية تربية البصرة |
|-----|---|

محور الدراسات السياسية

| | |
|-----|---|
| ٢٦٣ | عبد السلام عارف رؤية مستقبلية في مسار العلاقات العراقية - الإيرانية (١٩٦٣-١٩٦٦) أ.م. هلال كاظم حميري الشبلي وزارة التربية العراقية/ المديرية العامة لتربية النجف الاشرف |
|-----|---|

محور الدراسات القانونية

| | |
|-----|---|
| ٣٣١ | إسهام الإرادة في إنشاء القواعد الدولية أ.م.د. عبد الرسول كريم مهدي أبو صبيح فرع القانون العام/ كلية القانون/ جامعة الكوفة |
|-----|---|

| | |
|-----|--|
| ٣٥٩ | الاثر الناقل للاستئناف كأستثناء على مبدأ ثبات النزاع في الدعوى المدنية أ.د. أحمد سمير محمد ياسين الباحث: بلال قيس كمال كلية القانون والعلوم السياسية / جامعة كركوك كلية القانون والعلوم السياسية / جامعة كركوك |
|-----|--|

محور الدراسات الفلسفية

| | |
|-----|---|
| ٣٩١ | فكرة الكمال وتأريخها في الفلسفة اليونانية والفلسفة الوسيطة دراسة فلسفية أ.م.د. زينه علي جاسم الحسن جامعة الكوفة / كلية الفقه / قسم العقيدة و الفكر الاسلامي |
|-----|---|

المحتويات

محور الدراسات الجغرافية

| | |
|-----|--|
| ٤٢٩ | خطوط نقل النفط في محافظة البصرة بين الواقع والتحديات / دراسة جغرافية م.م. هدى أحييني عاشور البيضاني جامعة البصرة / مركز دراسات البصرة والخليج العربي |
| ٤٧٥ | اساليب التجديد الحضري للتراث العمراني/ دراسة حالة الموروثات العمرانية في مدينة الزبير م.د. قاسم مطر عبد الخالدي جامعة البصرة / كلية التربية / القرنة |

محور الدراسات الإنكليزية

| | |
|---|---|
| 3 | Investigating the Strategies Adopted in Translating Humour in Subtitling: Allusive Expressions in Two Arabic TV Series as an Example Assist. Lecturer Ammar Fouad Mshari Assist. Lecturer Ahmed Fakhir Majeed University of Basrah/ College of Arts/ Dept. of Translation |
|---|---|



اساليب التجديد الحضري للتراث العمراني دراسة حالة الموروثات العمرانية في مدينة الزبير

م.د قاسم مطر عبد الخالدي
جامعة البصرة / كلية التربية / القرنة
alkhalidy.qassim@uobasrah.edu.iq

الزمن من فرضية مبدأ التجديد الحضري الذي يقوم على التأثير المتبادل بين أجزاء المدينة والعلاقة التكاملية بينها، كما يحاول البحث التعرف إلى سياسات التجديد الحضري ودوافعه وأساليبه، كإعادة التطوير وإعادة التأهيل للموروث العمراني، وتلخصت مشكلة البحث في عدم وجود تصور واضح عن سياسات التدخل في مجال التجديد الحضري في منطقة الدراسة من خلال تقييم واقع الحال للتراث العمراني.

المقدمة:

تعد قضية التخطيط للمدن القديمة

المستخلص:

يهدف هذا البحث إلى صيانة وتأهيل التراث العمراني في مدينة الزبير، الذي يعد شاهدا حيا على اصالة العمران وارتباطه الوثيق بالبيئة المحلية والعادات والتقاليد المتوارثة خاصة في الدور السكنية القديمة ذات التصميم المعماري والعمراني الملائم لظروف المناخ الصحراوي الحار، وقد سعت كثير من الدول الى اعادة احياء هذا التراث لقناعتها بانه لا تقاس نهضة الشعوب بما وصلت اليه من تطور عمراني وحضاري فحسب، وانما تقاس ايضا في الحفاظ عليه من تقادم

واساليب التجديد الحضري لديمومة التراث العمراني من القضايا التي تهم بها دول العالم المتقدمة ، لما لهذه القضية من أهمية تنبع من قيمة التراث ذاته، فالتراث العمراني هو السجل الخالد الذي يحفظ تاريخ الأمم والشعوب، والدليل الواضح على تقدم الحضارات، وان التجديد الحضري لهذا الارث يعني الحفاظ على موروثات المدن التاريخية بما تتضمنه من قيم عمرانية وتاريخية اصيلة ، فالمناطق التاريخية لأي مدينة تعتبر جزءا من الثروة الوطنية لهذا البلد، وخاصة من الناحية الاقتصادية إذا تم استغلالها لأغراض السياحة. من هنا تأتي أهمية التجديد الحضري للحفاظ على الموروث العمراني، وضرورة العمل على حل مشاكله التي تهدده وتندر بانثاره بسبب التطور العمراني حوله، لهذا يهدف هذا البحث في إيجاد الحلول الملائمة من خلال اساليب التجديد الحضري للحفاظ على طابع مدينة الزبير العمراني- التاريخي.

أهمية الدراسة

تكمن أهمية هذه الدراسة في بيان اساليب التجديد الحضري لديمومة التراث العمراني والتاريخي للإنسان وهي ثاني دراسة قام بها الباحث بعد دراسة أهمية الحفاظ على التراث العمراني في مدينة الزبير^(٥)، فمهما تعددت الأديان والمذاهب يجب الاهتمام بهذا الإرث العمراني لانه ليس لأمة أو لدين معين ، وانما موروث للإنسانية ككل.

مشكلة البحث

هي وجود مواقع و مباني تاريخية مهملة وغير مستغلة وحالتها سيئة للغاية، ووجود أماكن من شأنها أن تساهم في رفع المستوى الاقتصادي ولها مردود ايجابي إذا تم استغلالها بشكل جيد ، فضلاً عن ضرورة الحد من التداخل بين النسيج الحضري القديم مع الحديث .

موقع منطقة الدراسة

تقع منطقة الدراسة في الجزء الجنوبي الغربي من محافظة البصرة ، بين دائرتي عرض (27 30) شمالاً وبين قوسي طول (42 47) شرقاً، أما

وتصوير وتوقيع المواقع الأثرية على خارطة (2) باستخدام نظام (GPS) ملحق (1)، للوقوف على حالتها المعمارية وتشخيص الأضرار التي لحقت بها لعدم صيانتها وترميمها بالشكل الصحيح وهذه المواقع تشمل (موضع البصرة القديم، جامع البصرة (الخطوة)، جامع وضريح الزبير بن العوام، ضريح طلحة بن عبيد الله، ضريح الحسن البصري و ابن سيرين).

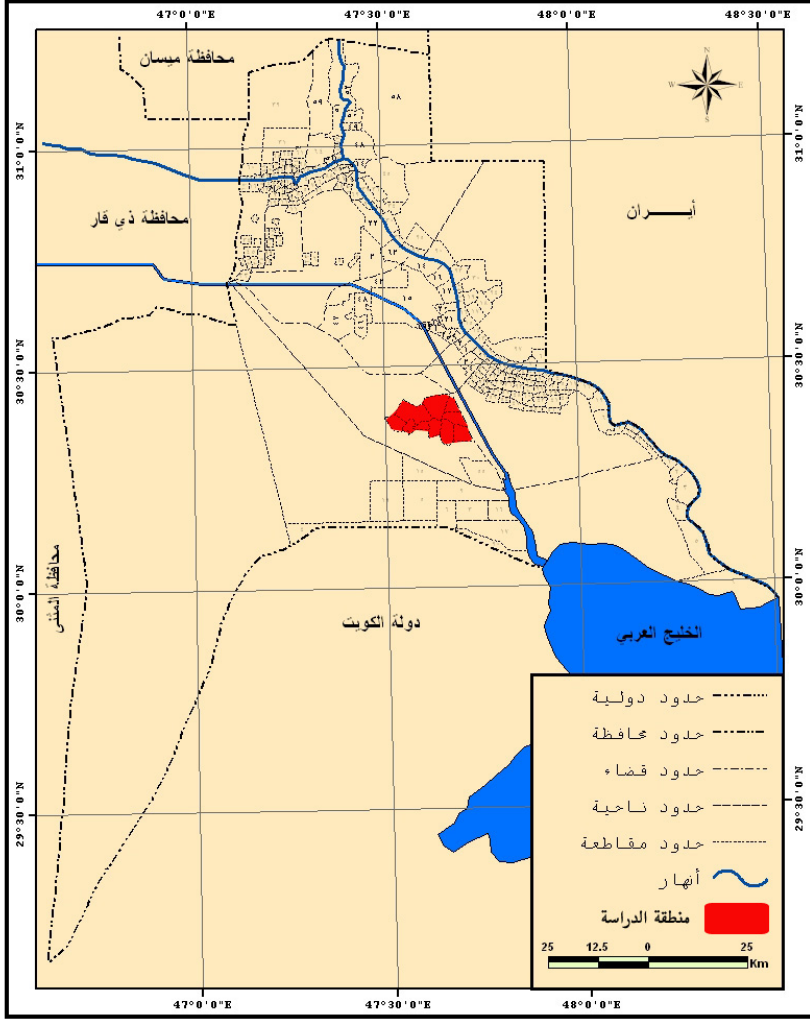
حدودها الإدارية فيحدها شرقاً قضاء الفاو وقضاء ابي الخصيب ومن الشمال الشرقي قضاء البصرة ومن ناحية الشمال قضاء المدينة ومحافظة ذي قار ومن الغرب محافظة المثنى بينما تشكل حدودها الجنوبية جزء من الحدود الدولية بين العراق والكويت، خارطة (1).

هيكلية الدراسة:

قامت هذه الدراسة إلى حد كبير على العمل الميداني، لأهمية هذه الدراسة في تحقيق الهدف، حيث تم مشاهدة

خارطة (1)

موقع منطقة الدراسة بالنسبة الى محافظة البصرة



المصدر: وزارة الموارد المائية، الهيئة العامة للمساحة، خارطة محافظة البصرة الادارية، بمقياس رسم 1:500000، قسم الترسيم، مطبعة الهيئة، بغداد، 2007.

خارطة (2)

المواقع الأثرية في مدينة الزبير باستخدام نظام (GPS)



المصدر : اعتماداً على :

1. مرئية فضائية لمدينة الزبير للقمر الصناعي لاندسات ، التقطت بتاريخ 9 / 11 / 2009 .
2. مديرية بلدية قضاء الزبير ، الشعبة الفنية ، خارطة التصميم الأساسي لمدينة الزبير ، بمقياس رسم 1 / 20000 ، 2008 .

اولا- الاطار النظري للدراسة

1- مفهوم التجديد الحضري

التجديد الحضري هو: عملية ترميم الأبنية وتكييفها وفق متطلبات الحياة المعاصرة، وهو سياسة لمرحلة جديدة، ونقله نوعية من مرحلة قديمة، إذ يعمل على تجديد المباني المهترئة تحت تأثير التغيير الاجتماعي والتكنولوجي المتسارع، وهو أيضا: التهديم الشامل للمناطق القديمة بطريقة تؤدي إلى إزالة مجموعة كبيرة من الأبنية والدور السكنية وتسمح بتخطيط وبناء المباني الحديثة والطرق والفضاءات المفتوحة، ويمثل عملية تخطيط شاملة تقيم فيها جميع مكونات الهيئة الحضرية وفق متطلبات الموقع والموضع مع تحديد سقف زمني لمرحلة تنفيذها⁽¹⁾، وهو كذلك: برنامج يتعلق بتحقيق التغييرات الاجتماعية التي سيتم التحكم بها حاليا، أو تلك القائمة على افتراضات مستقبلية حول التغييرات التي يمكن تحقيقها⁽²⁾، وهو في أحد تعريفاته: «إحداث تغيير في الناحية العمرانية للمدينة بأسلوب يمكن بواسطته

استبدال الهياكل والمرافق القديمة التي لا تلائم متطلبات الحاضر في الوقت الذي تغيرت فيه المدينة ككل استجابة للضغوط الاقتصادية والتغيرات الاجتماعية والعمرانية»، والتجديد الحضري يمثل تأثير حازم لتداعيات البيئة الحضرية من خلال تنظيم مخطط على مقياس واسع وكبير لمناطق المدينة الحالية حسب متطلبات الحاضر وتوقعات المستقبل من حيث مستويات المعيشة الحضرية، فضلا عن كونه مجموعة من الإجراءات الاجتماعية والاقتصادية والعمرانية التي يكون الغرض منها تكوين الهيكل التخطيطي المصغر للمدينة أو المنطقة على أساس تأمين أحسن الظروف البيئية والحضرية لسكان المنطقة⁽²⁾. اما مفهوم التراث: فهو الشيء المتوارث عبر الاجيال وهي كلمة واسعة المعنى ولكنها تعطي الاهمية الاجتماعية او الحضارية او السياسية او الدينية للشيء المتوارث لذلك فان التراث العمراني هو تتابع لتجربة وقيم حضارية واجتماعية ودينية بين الاجيال أفتراث العمراني هو

3- مقومات التجديد الحضري
هناك عدة مقومات للتجديد الحضري ومن أهمها هي :-
1- الحفاظ التاريخي على هيكل المدينة ومظهرها العام من خلال الترابط بين القديم والحديث والعلاقة المتبادلة بينهما، من خلال معايير وسياسات تجمع بين الحفاظ على الهيكل الحضري التاريخي واستمراريته وبين المباني الحديثة مثل: معايير الروابط المعمارية والفضائية بين الهياكل العمرانية التي ينبغي الحفاظ عليها والأبنية الحديثة ومعايير الخواص الفضائية والقيمة التاريخية للنسيج القائم ومدى إمكانية تحوي النسيج ليلائم المتطلبات الحديثة، ومعايير استيعاب تصاميم الأبنية والمرافق الحديثة لإمكانية التطوير والتغيير
2- تعامل التجديد الحضري مع تخطيط المدينة (التخطيط المحلي) والتخطيط الإقليمي من خلال علاقة المدينة بمحيطها الإقليمي.
3- الشمولية في التوجه من حيث الجوانب الحضرية كالإسكان

المرآة التي تعكس الهوية الحضارية للإنسان في كل ما شيده من مدن وقرى وأحياء ومباني وحدائق ذات قيمة أثرية أو معمارية أو عمرانية أو اقتصادية أو تاريخية أو علمية أو ثقافية أو وظيفية⁽³⁾.

2- سياسات التجديد الحضري
تعد عملية التجديد الحضري إحدى الممارسات المهمة في سياسات التصميم الحضري والتي تتعامل مع المناطق ذات الوضع العمراني البيئي الرديء، والذي تصاحبه أوضاع عمرانية واجتماعية واقتصادية سيئة، ويتم اختيار مناطق التجديد الحضري وهي مناطق التلف الحضري لعدة معايير تخطيطية وعمرانية واجتماعية أهمها:-
معايير النمط الهيكلي للمدينة ومعايير الترابط الهيكلي والوظيفي والتاريخي للنسيج الحضري ومعايير منظومة الحركة في المدينة ومعايير الحالة الإنشائية ومعايير العوامل الطبوغرافية ومعايير الرغبات المشتركة للسكان⁽⁴⁾.

طرق التعامل مع المباني الموجودة في المناطق التاريخية تختلف نظرا لوضع المبنى المراد التعامل معه، ومن ابرز هذه الطرق هي (5):-

١- الإزالة وإعادة البناء: يتم في حالة كون المبنى سيئا، ويوجد به خلل لا يمكن إصلاحه، أو أن إصلاح هذا الخلل ذي تكلفة عالية، وبذلك تصبح عملية الإصلاح غير مجدية، لذلك يتم السماح بإعادة البناء على طراز خطوط البناء ومراعاة النواحي الفنية والجمالية.

٢- الإصلاح: يتم هذا في حالة كون المبنى في حالة إنشائية متوسطة حيث يمكن إصلاحه بنصف تكلفة المبنى السيئ، وهنا يتم تصميم وتنسيق المواقع المحيطة بهذه المباني، وكذلك الساحات والميادين العامة.

٣- الترميم والتجديد: تهدف هذه الطريقة إلى إعادة المباني إلى الطابع المميز والتاريخي والأثري، وذلك بأعمال الترميم الإنشائية، وكذلك أعمال التشطيب الداخلي والخارجي للواجهات، وتشمل أيضا أعمال الصيانة المطلوبة الدائمة للمحافظة على المبنى في حالته الأصلية.

والتكوين الفراغي وخدمات البنية التحتية والخدمات الاجتماعية والمعمارية.

4- تحقيق المشاركة الجماهيرية من أجل رفع مستوى معيشة السكان وتلبية متطلباتهم والاهتمام بأرائهم.

5- الواقعية من خلال الأخذ بالحسبان خصائص البيئة الحضرية والهيكلة الاجتماعية والاقتصادي وملاءمتها للإمكانيات المالية المتوافرة للتنفيذ.

4- أساليب وطرق التجديد الحضري للتراث العمراني يعد الموروث العمراني في أي مدينة ثروة كبيرة تمثل قيمة حضارية على مستوى الحضارة البشرية، وتعد صيانة وحماية هذه الثروة من الخطوات والوسائل الهامة للحفاظ على قيمتها الحضارية. والدعوة إلى حماية المباني الأثرية والتاريخية وإصلاحها وترميمها وتجديدها لا يمكن أن تنفصل عن الدعوة إلى الارتقاء بالبيئة التي تقع بها هذه المباني حيث أن الارتقاء يتسع ليشمل الجانب الاجتماعي والاقتصادي للسكان وأنشطتهم، إن

مع التغير السريع والمستمر فيها، وتهدف إلى استمرارية الإحساس بالقيمة التاريخية، والتأكيد على شخصية المكان والمجتمع المحلي. لقد توصلت الكثير من دول العالم

إلى مستوى معين من القناعات والتي يمكن أن تجعل من المناطق التراثية مناطق مستدامة وحيوية وبالإمكان الإبقاء عليها وإخضاعها إلى مبادئ التخطيط العمراني الحديث، لذا فقد ابتكرت العديد من الطرق في التعامل مع الموروث العمراني في المدن من أبرزها⁽⁶⁾:

الطريقة الأولى: إجراء مسح شامل لجميع المناطق التراثية وتوثيقها. الطريقة الثانية: إجراء تصنيف تاريخي لجميع هذه المناطق والوقوف على الأبعاد الزمنية التي تعود إليها هذه الأماكن.

الطريقة الثالثة: الاحتفاظ ببعض المناطق التراثية وإزالة المتهرئ والمتهالك منها. كما هو الحال في الولايات المتحدة بعد الحرب العالمية الثانية فأزالت العمران القديم وحلت محله الأبراج وناطحات السحاب.

٤- الحماية: إن حماية المبنى التاريخي أو الأثري تعني حماية الصورة البصرية العامة للمنشآت المحمية، وكذلك حماية البيئة الاجتماعية والاقتصادية المحيطة به.

٥- الحفاظ: وهي الحفاظ على المباني والنسيج والطابع المعماري الخاص بالمنطقة التاريخية بوصفها رمزا تاريخيا وقيمة أثرية يجب المحافظة عليها في صورتها الأصلية، ويشمل الحفاظ على الهيكل الاجتماعي والاقتصادي بجانب الهيكل العمراني.

٦- إعادة الاستعمال: تهتم هذه سياسة إعادة توظيف المباني التاريخية في استعمالات جديدة تلائم التطور، وتحافظ على الأثر وتضمن استمرارية صيانتته والمحافظة عليه بصورة علمية.

٧- إعادة التأهيل: تهتم بالمباني التاريخية ومحيطها العمراني، وذلك من خلال رفع مستوى المنطقة الاقتصادية والاجتماعي.

٨- الصيانة: تتعامل مع التغير في المجالات العمرانية، والاجتماعية، والاقتصادية، والتكنولوجية لضمان استدامة واستمرار تكييف المنطقة

الطريقة الرابعة : إجراء بعض التعديلات وأعمال الصيانة عليها دون المساس بشخصيتها العمرانية وعناصرها المعمارية كما هو الحال في بيروت .

الطريقة الخامسة : اعتماد مبدأ التجديد الحضري للموروث والذي يقوم مبدأ إعادة التأهيل للمباني التي تعاني من تهالك ورفعها الى مستوى القبول الحضري من جانب ، ورفع كفاءة المتبقي منها إلى درجة العمران الحديث بعد إجراء أعمال الصيانة والترميم بمواد وهندسة تناغمي واقعها العمراني دون المساس والتغيير في هيئتها العامة . كما هو الحال في روما وينا .

نابعا من التطورات العسكرية أثناء الفتوحات الإسلامية⁽⁷⁾، ومن خلال الدراسة الميدانية تبين بان هذا الموقع المهم لم يحظى بأي اهتمام للمحافظة عليه، وان من أهم المشاكل التي تواجه موضع البصرة القديم هي مشكلة التجاوزات المتمثلة بإنشاء معامل الحصى والجص وبناء الدور السكنية بشكل عشوائي وخارج ضوابط التخطيط العمراني، ومما ساعد في تفاقم المشكلة هو عدم اتخاذ إجراء رادع قانوني لها من قبل السلطات المحلية في منطقة الدراسة ، وكما توضح الصورة عدم وجود سياج لحفظ هذا الموقع الأثري المهم وأصبح مكبا للنفايات ورمي الأنقاض .

ب-جامع ومسجد البصرة (الخطوة)

تمثل الصورة (2) جامع مسجد البصرة الذي شيده عقبة بن نافع سنة 14 للهجرة⁽⁸⁾، ويطلق عليه خطوة الإمام علي (ع) ، ويعد اليوم من أفضل المواقع التاريخية الدينية في منطقة الدراسة حيث يؤمه المسلمين في كل المناسبات الدينية ، وقد شيد حول المسجد القديم مسجداً آخر

ثانيا - الاطار العملي للدراسة

1-المواقع الأثرية والتاريخية لمدينة الزبير

أ-موضع البصرة القديم

يقع شمال منطقة الدراسة والذي لازالت آثاره باقية صورة (1)، تأسست مدينة البصرة الراشدية سنة 14 هـ الموافق 635 م تحت إشراف عتبة بن غزوان المازني وكان تأسيسها

في عام 1990م وأحيط بسياج كبير، لأنه لم يكن هناك أي اهتمام بالمنارة القديمة حيث تفعل الرياح والرطوبة والأمطار فعلها فتسقط منها الكثير من أجزائها بمعنى لا يوجد اهتمام لهذا الصرح العظيم كما يظهر في الصورة.

ج- جامع و ضريح الزبير بن العوام

يعد ضريح وجامع الزبير بن العوام بن خويلد بن أسد، النواة الأولى لمدينة الزبير صورة (3)، ولد سنة 28 قبل الهجرة، وقتل في معركة الجمل في وادي السباع سنة 658م⁽⁹⁾، وهناك سبعة مساجد في المدينة تقام فيها صلاة الجمعة ومنها جامع الزبير بن العوام الذي يقع وسط المدينة شرق محلة الكوت ويحتضن قبر الصحابي الجليل الزبير بن العوام (رض) وهو أول مسجد في المدينة شيده الأتراك بعد ان احتلوا البصرة سنة 953 للهجرة وقد تم تأسيسه 979 للهجرة⁽¹⁰⁾، وتعلو ضريح الزبير قبة كبيرة وبالقرب منه من جهة الشرق قبر عتبة بن غزوان مؤسس مدينة البصرة القديمة، ومن ملاحظة

الصورة للقبة الداخلية نلاحظ التهرؤ والبقع من اثر الرطوبة.

د- ضريح طلحة بن عبيد الله

يقع الضريح في الجزء الشرقي لمدينة الزبير في الفضاء الكائن بين الزبير والبصرة، وقد قام السلطان سليم الثاني ببناء القبة فوق الضريح سنة 979 للهجرة الموافق 1031م، وفي سنة 1293 هـ - 1878م قام السلطان عبد الحميد الثاني بتصميم المرقد⁽¹¹⁾. ثم تم بنائه من جديد في مطلع التسعينات من القرن الماضي، ولكن بعد الاحتلال الأمريكي للعراق تعرض للتفجير في عام 2006 من قبل مجهولين والصورة (4)، توضح الاضرار التي لحقت بهذا التراث المعماري منذ أكثر من 10 سنوات ولم يتم تعمييره لحد الان.

هـ- ضريح الإمام الحسن البصري

ولد الإمام الحسن البصري سنة 21 هـ في المدينة المنورة وفي سنة 37 هـ انتقل الى البصرة فكانت مرحلة التلقي والتعليم. توفي الحسن البصري عشية يوم الخميس في أول رجب سنة 110 هـ⁽¹²⁾، ودفن في الموضع الحالي لمدينة الزبير وقد



العناصر التي تعبر عن فن العمارة الإسلامية مثل المدخل المنكسر لتحقيق الخصوصية وحجب أهل البيت وخاصة من النساء عن أعين الداخلين للبيت ، وكذلك الفصل ما بين أماكن الرجال والنساء ووجود الفناء الداخلي (الحوش) والذي يعد احد المعالجات للبيئة الصحراوية التي اشتهرت بها العمارة في المدن العربية الإسلامية حيث يعمل هذا الفناء على توفير فراغ خاص لساكني المنزل للاتصال بالبيئة الخارجية وتصل من خلاله الإضاءة والتهوية المطلوبة للفراغات المحيطة به فضلاً عن وجود الممرات الهوائية (باكديرات) والتي تبدأ من داخل الغرف وترتفع الى الاعلى موازية للجدران لتنتهي عند اعلى جدار السطح بشكل مقسم الى فتحة واحدة او أربع فتحات ليكون أشبه بالتبريد المركزي خلال فصل الصيف الحار في منطقة الدراسة.

تعرض البيوت السكنية الأثرية في مدينة الزبير الى أخطار محدقة تهدد بنائها وقطع الصلة بالماضي

سميت المقبرة باسمه (مقبرة الحسن البصري)، صورة (5) توضح القبّة المدفون فيها وكذلك بجواره ابن سيرين وهو أبو بكر محمد بن سيرين البصري التابعي الكبير ، ولد ابن سيرين في خلافة عثمان بن عفان ، اشتهر في تفسير الرؤيا والحديث والفقه وتوفي سنة 110 هـ⁽¹³⁾¹⁴ ، بعد الحسن البصري بمائة يوم وكان عمرة نيفاً وثمانين، ويلاحظ من الصورة البقع الموجودة على القباب بسبب العوامل الجوية. و-قصر ال زهير

وهو قصر يحيى ال زهير أول شيخ يتولى على مدينة الزبير وفي عهده تم بناء السور سنة 1211 هـ الموافق 1798 م بأشراف قاضي الزبير بن جديد وقد استمرت مشيخته الى سنة 1213 هـ الموافق 1798 م ويعتبر مؤسس محلة الزهيرية ، ويلاحظ من الصورة (6) بقايا القصر والذي يدعو الى الاهتمام والمحافظة على بقية هذا الموروث المعماري.

2- البيوت الأثرية في مدينة الزبير . تتميز البيوت التقليدية التاريخية في منطقة الدراسة بكثير من

وان تلك المباني يقع معظمها وسط المدينة بالقرب من مركزها التجاري حيث أسعار الأرض أعلى ما يكون، صورة (7) توضح ذلك .

2- الحاجة الى توسع بعض الشوارع او تطوير البنية التحتية في بعض المناطق القديمة في المدينة وهذا ما يستدعي بعض الأحيان هدم بعض المباني الأثرية او جزء منها ويرجع هذا القصور في مخططات التطوير الحضري التي تقوم بها الدولة

3-العوامل البيئية مثل الأمطار والرياح التي تؤثر بشكل مباشر على المباني الأثرية وتسبب هدم أجزاء منها.

ثانياً : الهجرة

ترجع جميع المباني السكنية في منطقة الدراسة الى جنسيات خليجية خاصة أهالي نجد في السعودية وهم أول من سكن مدينة الزبير وقد هجرها الكثير من أصحابها خلال الحرب العراقية الإيرانية في عام 1980 وكذلك بعد حرب الخليج عام 1990 وأخر (23) عائلة هاجرت بعد احتلال العراق بتاريخ 9 / 4

وطمس معالم حضارية لحقبة مهمة من التاريخ الإسلامي وهي الحقبة العثمانية، ويزداد حجم الخطر عليها في ظل غياب التشريع الرادع والقانوني، فضلاً عن قلة الوعي لساكنيها بضرورة الحفاظ عليها ، وتتمثل هذه الأخطار التي تم الوقوف عليها من خلال المسح الميداني، وهذه الأخطار هي على نوعين :-

اولاً : الهدم

تواجه المساكن التاريخية في منطقة الدراسة للهدم من قبل شاغليها بشكل مستمر وذلك في ظل غياب الرقابة القانونية والمتابعة من الجهات المسؤولة عن ذلك دائرة الآثار وبلدية الزبير، والتي من المفترض ان يكون لها دور فاعل لهذا التعدي من خلال زيادة الرقابة والمتابعة لضمان عدم قيام ساكنيها بهدمها بمعزل عن الجهات المسؤولة وهذا ما يحدث فعلاً ويتم هدمها لأسباب مختلفة منها :-

1- رغبة ساكنيها في استثمارها في عمل محلات تجارية ومشاريع استثمارية تدر عليهم دخلاً خاصة

في كثير من الحالات قيام ساكني تلك البيوت وبحسن نية ورغبة منهم في إصلاحها باستخدام مواد مثل الاسمنت في أكساء جدرانها الداخلية للمحافظة عليها جهلاً منهم بطبيعة مادة الطين المخلوط بالرمل والذي يشكل مادة البناء الأساسية لهذه البيوت ما تحتاجه الى تهوية مستمرة للتخلص من الرطوبة وعدم معرفتهم لما يقوم به الاسمنت من منع تلك التهوية وحجز الرطوبة داخل الجدران مما يسبب تآكله ناهيك عن إخفاء شكل المبنى الأثري وضياع معالمه التقليدية ليصبح وكأنه مبنى حديث بطراز قديم

4- التوسع في فراغات المبنى لتلبية الزيادة في احتياجات ساكنيه اما بإضافة غرف ملحقة بالمبنى مما يؤدي الى تشويه تصميمه المعماري القديم .

2003^(***) وسكن هذه البيوت آخرين من أهالي مدينة الزبير من قبل وكلاء لأصحاب هذه الدور السكنية وبأجور رمزية أهدف الحفاظ عليها من التخریب، وان هذه المهجرة نتج عنها العديد من الأضرار التي تفاقمت مع الزمن ويمكن تلخيص تلك الأضرار بالاتي:-

1- عدم الصيانة والاعتناء بالبيت مما يؤدي الى الكثير من الأضرار مثل نمو النباتات على الجدران والأسقف والأرضيات والتي تؤدي الى حدوث التشققات التي تزداد مع الوقت .

2- استخدامها في وظيفة غير تلك التي صممت من اجلها حيث ان الكثير من المباني السكنية قد تم تحويلها الى محلات تجارية او مخازن مما يعرضها للضرر نتيجة للتحويل في المبنى او إضافة مواد بناء جديدة لا تتناسب مع طبيعة المبنى .

3- أتباع طرق خاطئة في الترميم وإصلاح المبنى واستخدام مواد بناء غير مناسبة مما يؤدي بالضرر بالمبنى أكثر من النفع، لقد تبين

الخلاصة والتوصيات:

تشكل المواقع التراثية والمباني السكنية نسبة لا بأس بها من تراث معماري في مدينة الزبير ، وهي تعكس بتصميمها المعماري وعناصرها المختلفة طبيعة حقبة تاريخية من تاريخ المدينة وتمثل جانب حضاري مهم يجدر الاهتمام به والمحافظة عليه ، ومع ذلك تواجه تلك المواقع والمباني مجموعة من الاخطار والمهددات والتي تنذر لو استمرت بفقد جزء كبير منها وما تمثله من تراث معماري حضاري في المدينة وهو ما يتطلب من الجميع الوقوف كل عند مسؤوليته والعمل الجاد للحفاظ عليها وفي هذا الاطار فان الدراسة تجمل بعض التوصيات والمقترحات للتغلب على تلك المعوقات وتسهم في الحفاظ وتخفيف ما تعانيه المواقع والمباني الاثرية في مدينة الزبير من اساءة واهمال وذلك من خلال العمل على تحقيق التالي :-

1- توثيق التراث العمراني وخاصة المباني السكنية وتوفير قاعدة بيانات متكاملة حولها للمساهمة في وضع

آليات التدخل المناسبة للحفاظ عليها .

2- تفعيل القوانين والتشريعات المتعلقة بالحفاظ على المواقع التراثية ووضع الاليات التي تضمن تنفيذها على الوجه الاكمل .

3- وضع خطة تنفيذية متكاملة للحفاظ على المواقع والمباني السكنية والاثرية يشترك في اعدادها جميع الجهات المختصة والمعنية .

4- توفير التمويل اللازم للقيام بمشاريع الترميم والحفاظ على التراث المعماري .

5- تدريب كفاءات محلية من مهندسين ومشرفين وعمال على القيام بمشاريع الحفاظ والترميم المعماري من خلال استحداث برامج دراسية متخصصة بالإضافة الى عقد دورات ودروس تدريبية لتنمية المهارات العملية في هذا المجال .

6- زيادة الوعي لدى اصحاب القرار في المؤسسات والجهات المسؤولة بالإضافة الى شرائح المجتمع المختلفة بأهمية وضرورة المحافظة على التراث المعماري وذلك من خلال

- تنظيم حملات اعلامية ومحاضرات توعية ومنشورات تعريفية .
- 7- رفع التجاوزات المتمثلة بمعامل الجص والحصى والاسفلت والدور السكنية المشار اليها سابقاً ومحاسبة القائمين برمي الانقاض والنفايات
- 8- تحديد المواقع الاثرية بأسيجة واقية مزودة بلوحات دلالة واضحة المعالم
- 9- تعيين الحراس المدنيين وبأعداد تتناسب واهمية المواقع الاثرية
- 10- تعزيز الكادر الاداري والعلمي لفتشية اثار البصرة ليتسنى لهم القيام بواجبها على الوجه الاكمل.

صورة (1) موضع مدينة البصرة القديم



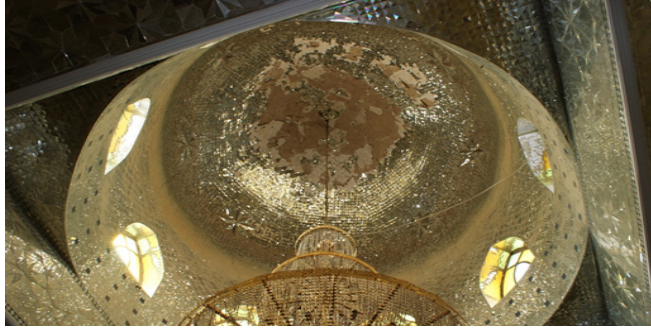
المصدر: الدراسة الميدانية، صورت بتاريخ 20 / 10 / 2016

صورة (2) مسجد البصرة القديم (الخطوة)



المصدر: الدراسة الميدانية، صورت بتاريخ 20 / 10 / 2016

صورة (3) قبة ضريح الزبير بن العوام



المصدر: الدراسة الميدانية، صورت بتاريخ 20/10/2016

صورة (4) توضح الدمار في قبة وضريح طلحة بن عبيد الله



المصدر: الدراسة الميدانية، صورت بتاريخ 20/10/2016

صورة (5) قباب ضريح الحسن البصري وابن سيرين



المصدر: الدراسة الميدانية، صورت بتاريخ 20/10/2016

صورة (6) باب قصر آل زهير



المصدر: الدراسة الميدانية، صورت بتاريخ 20 / 10 / 2016

صورة (7) المحلات التجارية في البيوت العمرانية



المصدر: الدراسة الميدانية، صورت بتاريخ 20 / 10 / 2016

ملحق (1)

احداثيات مواقع التراث العمراني في مدينة الزبير

1- موضع البصرة

N 30°24'22.1"

E 047°41'53.0"

2- ضريح طلحة بن عبيد الله

N 30°23'56.8"

E 047°44'23.5"

3- مسجد البصرة (الخطوة)

N 30°23'59.3"

E 047°43'58.4"

4- قصر ال زهير

N 30°23'31.7"

E 047°42'45.2"

5- ضريح الحسن البصري وابن سيرين

N 30°23'02.9"

E 047°41'56.0"

6- ضريح وجامع الزبير بن العوام

N 30°23'20.5"

E 047°42'19.6"

الهوامش:

والتصميمية للمدن التاريخية القديمة العربية، حالة دراسية (مدينة كربلاء)، مجلة كلية التربية، جامعة واسط، العدد العاشر، 2011، ص 316. <http://www.iasj.net/iasj?func=search&query=au> تاريخ الدخول للموقع 27 / 10 / 2016 (6) الجميلي، رياض كاظم سلمان، مفهوم الموروث العمراني وأهميته، جامعة كربلاء / كلية التربية للعلوم الإنسانية، <http://cohe.uokerbala.edu.iq/2015-09-25-10-05> تاريخ الدخول للموقع 2 / 11 / 2016 (7) خضير، محمد، بصريثا، منشورات الأمد، بغداد، 1993، ص 90. (8) الرقراق، محمد بن سعيد، لمحات من ماضي الزبير، مكتبة الملك فهد الوطنية، الرياض، 1994، ص 12. (9) <http://www.marefa.org/index.php> تاريخ الدخول للموقع 14 / 11 / 2016 (10) سونينج، توسلاف مارا، المدن التاريخية سبل الحفاظ عليها واحيائها، ترجمة عرفان سعيد، المركز الاقليمي لصيانة الممتلكات الثقافية في الدول العربية، بغداد، 1985، ص 46. (11) النبھاني، محمد بن خليفة، التحفة النبھانية في تأريخ الجزيرة العربية، دراسات الخليج العربي، ط، 1980، ص

(5) ينظر، عباس عبد الحسين العيداني، قاسم مطر عبد الخالدي، أهمية الحفاظ على الموروث الحضاري لمدينة الزبير، مجلة دراسات البصرة، العدد 11، 2011. (1) خروفة، عمر حازم، سياسات التجديد الحضري وفق مناهج الاستدامة، تقويم للمدن التقليدية الموصل أنموذجا، مجلة القادسية للعلوم الهندسية، المجلد 7، العدد 3، 2014، ص 108. (2) الحيدري، عبد الباقي عبد الجبار أمين، التجديد الحضري لقلعة أربيل، دراسة اجتماعية واقتصادية وعمرانية، مكتبة الحدياء، الموصل 1985، ص 16. (3) كمونه حيدر عبد الرزاق، توظيف موارد البيئة المحلية في انشاء الوحدات السكنية المكونة للنسيج الحضري ضمن اطار الحفاظ على التراث العمراني، تجربة حسن فتحى انموذجا، مجلة المخطط والتنمية، العدد 22، 2010، ص 3. (4) العساسفة، سلامة طايح واخرون، التجديد الحضري كأسلوب لمعالجة مشاكل مراكز المدن، حالة مدينة الكرك القديمة في الأردن، مجلة جامعة دمشق للعلوم الهندسية، المجلد 23، العدد 2، 2007، ص 242 (5) السعدون، عبد الجليل ضاري وسهام كاظم الموسوي، الاعتبارات التخطيطية

12.

المصادر المعتمدة:

- 1- ابن منظوراً مختصر تاريخ دمشق
المجلد السابع .
- 2- توسلاف مارا سونينج ، المدن التاريخية
سبل الحفاظ عليها واحيائها ، ترجمة عرفان
سعيد ، المركز الاقليمي لصيانة الممتلكات
الثقافية في الدول العربية ، بغداد ، 1985 .
- 3- سلامة طايح العساسفة واخرون أ
التجديد الحضري كأسلوب لمعالجة مشاكل
مراكز المدن، حالة مدينة الكرك القديمة في
الأردنأمجلة جامعة دمشق للعلوم الهندسية
المجلد 23أالعدد 2أ2007 .
- 4- حيدر عبد الرزاق كمنه أتوظيف
موارد البيئة المحلية في انشاء الوحدات
السكنية المكونة للنسيج الحضري ضمن
اطار الحفاظ على التراث العمراني أ تجربة
حسن فتحي انموذجا أ مجلة المخطط
والتنمية أ العدد 22أ 2010 .
- 5- عبد الباقي عبد الجبار أمين الحيدري،
« التجديد الحضري لقلعة أربيل أ دراسة
اجتماعية واقتصادية وعمرانية »، مكتبة
الحدباء، الموصل 1985 .
- 6- عبد الجليل ضاري السعدون و سهام
كاظم الموسوي أ الاعتبارات التخطيطية
والتصميمية للمدن التاريخية القديمة
العربية أ حالة دراسية (مدينة كربلاء) أ مجلة
كلية التربية أ جامعة واسط أ العدد العاشر
أ 2011 .

(¹²) بيومي ، مصلح ، الحسن البصري
،حياته وصلته بالحكام ، حولية كلية
الشريعة والدراسات الاسلامية ، العدد
الاول ، 1980، ص133 . http://qspace.qu.edu.qa/bitstream/handle/10576/9454/038007-0006_fulltext.pdf?sequence=10
تاريخ الدخول للموقع 2 / 1 / 2017

(¹³) ابن منظور ، مختصر تاريخ دمشق
، المجلد السابع ، ص19 . <http://al-hakawati.net/arabic/civilizations/224a7.pdf>
تاريخ الدخول للموقع 2 / 1 / 2017

(**)الباكديرات كلمة فارسية اصلها بادكير
(ممر الهواء) ولكن سكان المدينة حرفوها
الى كلمة باكدير .

(***)مقابلة مع بعض مشايخ الزهيرية
بتاريخ 4 / 11 / 2016

- 7- عمر حازم خروفة سياسات التجديد الحضري وفق مناهج الاستدامة تقويم للمدن التقليدية الموصل أنموذجا مجلة القادسية للعلوم الهندسية المجلد 7 العدد 3 | 2014.
- 8- محمد بن خليفة النبھاني، التحفة النبھانية في تأريخ الجزيرة العربية، دراسات الخليج العربي، ط، 1980.
- 9- محمد بن سعيد الرقراق، لمحات من ماضي الزبير، مكتبة الملك فهد الوطنية، الرياض، 1994.
- 10- محمد خضير، بصرياً، منشورات الأمد، بغداد، 1993.
- 11- مصلح بيومي الحسن البصري أحياته وصلته بالحكام أحولية كلية الشريعة والدراسات الاسلامية العدد الاول 1980.
- 12- <http://www.iasj.net/iasj?func=search&query=au>
- 13- <http://cohe.uokerbala.edu.iq/2015-05-10-09-25-43>
- 14- <http://www.marefa.org/index.php>
- 15- <http://qspace.qu.edu.qa/bitstream/handle/10576/9454/038001-0006-fulltext.pdf?sequence=10>
- 16- <http://al-hakawati.net/arabic/civilizations/224a7.pdf>

Methods of urban renewal of the Architectural Heritage
Urban legacies case study in the town of Zubair
MD Qassim Matar Abd Al-Khalidy
Basra / College of Education / University of Basrah

Abstract

This research aims to maintain and rehabilitate the urban heritage in the town of Zubair, who is a living witness to the authenticity of Urbanism and close association with the local environment, customs and traditions inherited especially in architectural and urban design appropriate to the desert climate warm to the conditions of the old homes, and many states have sought to revive this heritage of the conviction that he is not measured by the renaissance of peoples, including up to him from the urban and cultural evolution only, but also measured in the preservation of the limitations of time from the premise of the

principle of urban renewal which is based on the mutual influence between the parts of the city and the relationship of complementarity between them, as research is trying to identify the urban renewal policies the motives and methods, such as the return of development and rehabilitation of the urban heritage, and summarized the research problem in the absence of a clear idea about the intervention in the field of urban renewal policies in the study area by assessing the reality of the Architectural heritage .

