

Geographical classification of gas filling plants, gas stations and gas and oil fields in Dhi Qar province

Professor Dr. Faris Mahdi Mohammed – Researcher. Ahmed Talip Hasab

Faculty of Education for the Humanities / Basra University

Extracted

It is evident through the analysis of the results of the study that the gas filling facility, fuel stations, gas and oil yards, which were classified on several basis, on square ٧٥٠ ١٥٠, the basis of the area they occupy, and the total area reached meters), where the largest share of the factories in terms of the area that was ٥٠٣٠٠, square meters) as for the gas stations It was estimated ٧٧٥٠, estimated square meters), ٢٢٩٥٠, square meters). As for the gas and oil fields, it reached while the other classification was occupied on the basis of ownership of those facilities, and it became clear that the facilities of the private sector outnumbered the establishment of the public sector and this resulted from the increase in investment operations and the provision of a suitable climate in Dhi Qar Governorate To expand more investments, as for manpower, the total manpower workers distributed over the establishments ١١٢٨ in those establishments reached workers in ١٧٨ workers and ٦٣٦) workers and the stations (٣١٤ in which there were ٢٤-٨ the gas and oil yards, while the average of hours The work ranged between hours. As for the classification of the facilities on the basis of the filling units, it chairs in the gas filling facilities, while the stations ranged ٢٤-١٨ ranged between pumps, as it was classified in terms of the number of tanks and their ٩-٤ between storage capacity, and it became clear that the number of tanks belonging to the Kh Zan at petrol stations. The mobile ٣٤٨ Tank and ٤١ facilities remained in Dhi Qar Governorate ٥٠٢ agencies have been classified



التصنيف الجغرافي لمعامل تعبئة الغاز ومحطات الوقود وساحات الغاز والنفط في محافظة ذي قار

التصنيف الجغرافي لمعامل تعبئة الغاز ومحطات الوقود وساحات الغاز والنفط في محافظة

ذي قار

أ. د. فارس مهدي محمد الباحث. احمد طالب حسب

كلية التربية للعلوم الانسانية / جامعة البصرة

المستخلص:

يتضح من خلال تحليل نتائج الدراسة ان منشأة تعبئة الغاز ومحطات الوقود وساحات الغاز والنفط التي صنفت على عدة اسس منها على اساس المساحة التي تشغلها وقد بلغ مجموع المساحة (١٥٠٧٥٠ م^٢) حيث كان النصيب الاكبر للمعامل من حيث المساحة التي قدرت (٢٧٧٥٠٠ م^٢) اما محطات الوقود فقد قدرت (٥٠٣٠٠ م^٢) اما ساحات الغاز والنفط فقد بلغت (٢٢٩٥٠ م^٢)، بينما شغل التصنيف الاخر على اساس ملكية تلك المنشآت واتضح ان المنشآت التابعة للقطاع الخاص تفوق المنشأة التابعة للقطاع العام وهذا ناتج عن زيادة عمليات الاستثمار وتوفير المناخ الملائم في محافظة ذي قار للتوسع في المزيد من الاستثمارات، اما من حيث الايدي العاملة فقد بلغ مجموع الايدي العاملة في تلك المنشآت (١١٢٨) عامل موزعا على المنشآت التي بلغ فيها (٣١٤) عامل والمحطات (٦٣٦) عامل و(١٧٨) عامل في ساحات الغاز والنفط بينما معدل ساعات العمل تراوح بين ٨-٢٤ ساعة، اما تصنيف المنشآت على اساس وحدات التعبئة فقد تراوحت في منشآت تعبئة الغاز بين ١٨-٢٤ كرتسي، اما المحطات بين ٤-٩ مضخات، كما صنفت من حيث عدد الخزانات وطاقتها الخزنية وقد اتضح ان عدد الخزانات التابعة للمنشآت وصل (٤١) خزان و(٣٤٨) خزان في محطات الوقود، وقد صنفت الوكالات الجواله التي بلغ عددها (٥٠٢) وكالة في محافظة ذي قار

المقدمة:

تتباين دراسة أي ظاهرة صناعية معينة تباينا كبيرا في تصنيفها الجغرافي ضمن مدة محددة، ، فالتصنيف يعرف هو عملية تنظيم وترتيب الاشياء او الظواهر والمواقع بشكل منتظم ومخطط على اسس ومعايير جغرافية محدودة لإيجاد العلاقة بينهما وتسهيل عملية دراستهما، وان الهدف الاساسي من التصنيف والتوزيع هو تبسيط العلاقة المعقدة بين منشأة موضوع الدراسة وبين مجموعة من الظواهر المرتبطة مع بعضها البعض الاخر على اساس نظام موحد الشكل وعلى هيئة مجاميع فرعية ورئيسية بهدف ازالة هذا التعقيد وبالتالي تحقيق الاغراض البحثية المرجوة وبشكل دقيق وسريع.

التصنيف الجغرافي لمعامل تعبئة الغاز ومحطات الوقود وساحات الغاز والنفط في محافظة ذي قار

فرضية الدراسة:

هناك مجموعة من الاسس التي اعتمدها في تصنيف معامل تعبئة الغاز ومحطات الوقود وساحات الغاز والنفط في محافظة ذي قار.

مشكلة البحث:

هل توجد اسس ثابتة لتصنيف معامل تعبئة الغاز ومحطات الوقود وساحات الغاز والنفط في محافظة ذي قار.

اهمية البحث:

التعرف على العناصر التي بموجبها تم تصنيف معامل تعبئة الغاز ومحطات الوقود وساحات الغاز والنفط في محافظة ذي قار ومدى تأثير كل منهما.

هدف البحث:

دراسة تصنيف معامل تعبئة الغاز ومحطات الوقود وساحات الغاز والنفط ومعرفة الاسس التي تؤثر بها بصورة مباشرة وغير مباشرة من خلال تقسيمها الى فئات وتحديد او توسيع تلك الفئات، وهذا يتطلب تحليل كل تصنيف منها على حده او تأثيره بالآخر، ومن ثم سوف يكشف الجوانب الايجابية والسلبية التي لها تأثير على تصنيف معامل تعبئة الغاز ومحطات الوقود وساحات الغاز والنفط في محافظة ذي قار، ولكي يكون من السهل معالجتها بعد تشخيصها وداراك المشكلات التي تواجه تلك المنشآت في منطقة الدراسة.

حدود البحث: الحدود الادارية لمحافظة ذي قار.

منهجية البحث: اقتضت منهجية الدراسة الى ان تكون كالتالي:

اولا: تصنيف وتوزيع المنشآت والمحطات والساحات حسب المساحة.

ثانيا: تصنيف وتوزيع المنشآت والمحطات والساحات حسب الملكية.

ثالثا: تصنيف وتوزيع المنشآت والمحطات والساحات على اساس الايدي العاملة وساعات العمل.

رابعا: تصنيف وتوزيع المنشآت والمحطات على اساس وحدات التعبئة.

خامسا: تصنيف وتوزيع المنشآت والمحطات على اساس عدد الخزانات والطاقة الخزنانية.

سادسا: تصنيف وتوزيع الوكالات الجوالية.

التصنيف الجغرافي لمعامل تعبئة الغاز ومحطات الوقود وساحات الغاز والنفط في محافظة ذي قار

اولاً: تصنيف المنشآت والمحطات والساحات على اساس المساحة:-

يتضح من الجدول (٢٧) ان مجموع المساحات التي تشغلها منشآت التعبئة ومحطات الوقود وساحات الغاز في منطقة الدراسة بلغت (١٥٠٧٥٠ م^٢)، ومن الملاحظ ان منشآت تعبئة الغاز كان لها النصيب الاكبر من حيث المساحات اذ بلغت (٢٧٧٥٠٠ م^٢) وشكلت نسبة قدرها (٤٠, ٥١%) من مجموع المساحات في منطقة الدراسة.

اما المساحات التي تشغلها محطات الوقود قدرت (٥٠٣٠٠ م^٢) اذ شكلت نسبة قدرها (٣٦, ٣٣%) من مجموع المساحات في منطقة الدراسة، في حين قدرت مساحات التي تشغلها ساحات الغاز والنفط (٢٢٩٥٠ م^٢) وبنسبة بلغت (٢٢, ١٥%) من مجموع المساحات في منطقة الدراسة. وفيما يلي تصنيف الساحات التي تشغلها معامل التعبئة ومحطات الوقود وساحات الغاز والنفط الى الفئات التالية:-

الفئة الاولى: (اقل من ٢٠٠٠ م^٢):-

بلغ مجموع المساحات التي تشغلها هذه الفئة (٥٠٨٥٠ م^٢) اذ شكلت نسبة (٧٣, ٣٣%) من مجموع المساحات الكلية، حيث ضمت تلك الفئة منشأة لتعبئة الغاز واحد وبلغت نسبة (١٤, ٧%) ، اما ساحات الغاز والنفط فقد شملت على عدد من الساحات بلغ (٤٢) ساحة وبنسبة قدرت (١٠٠%) ، اما محطات الوقود فقد ضمت (٣٢) محطة وبنسبة بلغت (٣٧, ٦٠%) من مجموع المحطات الكلية في منطقة الدراسة.

الفئة الثانية (٢٠٠١ - ٤٠٠٠ م^٢):-

بلغ مجموع المساحات التي تشغلها هذه الفئة (٥٨٩٠٠ م^٢) وبنسبة (٠٧, ٣٩%) من مجموع مساحات المنشآت والمحطات في منطقة الدراسة، حيث بلغ عدد المنشآت ضمن هذه الفئة (٨) منشأة وبنسبة (١٤, ٥٧%) من مجموع اجمالي المنشآت، اما المحطات بلغ عددها (٢١) محطة عاملة وبنسبة (٦٣, ٣٩%) من المجموع الكلي للمحطات في منطقة الدراسة.

الفئة الثالثة (٤٠٠١ - ٦٠٠٠ م^٢):-

بلغ مجموع المساحات التي تشغلها هذه الفئة (١١٠٠٠ م^٢) حيث مثلت نسبة (٢٩, ٧%) من مجموع المساحات في منطقة الدراسة، وتقتصر هذه الفئة على منشآت تعبئة الغاز فقط اذ بلغ عددها (٢) منشأة وبنسبة (٢٨, ١٤%) من مجموع المنشآت في منطقة الدراسة.

التصنيف الجغرافي لمعامل تعبئة الغاز ومحطات الوقود وساحات الغاز والنفط في محافظة ذي قار

الفئة الرابعة (٦٠٠٠ - فأكثر):-

بلغ مجموع المساحات التي تشغلها هذه الفئة (٣٠٠٠٠ م^٢) وبنسبة (١٩,٩١%) من مجموع المساحات في منطقة الدراسة، اقتصرت هذه الفئة على منشآت تعبئة الغاز كما في سابقتها بحيث بلغ عدد المنشآت فيها (٣) منشأة وشكلت نسبة (٢١,٤٤%) من مجموع المنشآت في منطقة الدراسة.

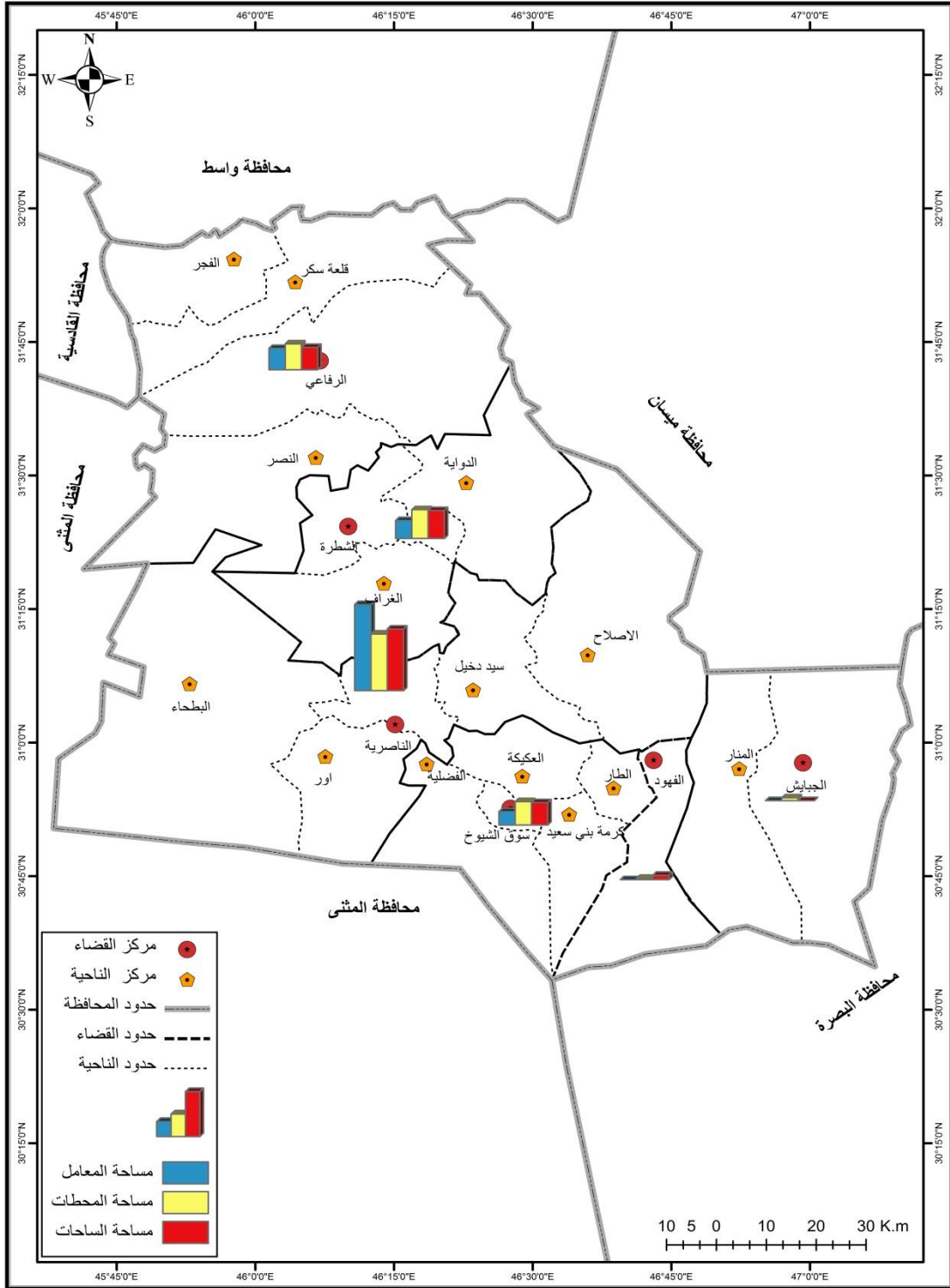
جدول (٢٧) تصنيف المنشآت والمحطات والمساحات حسب المساحة في محافظة ذي قار لعام ٢٠٢٠.

الفئة	المنشآت		المحطات		الساحات		المساحة التي تشغلها م ^٢	%
	عدد	%	عدد	%	عدد	%		
اقل من ٢٠٠٠	١	٧,١٤	٣٢	٦٠,٣٧	٤٢	١٠٠	٥٠٨٥٠	٣٣,٧٣
٢٠٠١-٤٠٠٠	٨	٥٧,١٤	٢١	٣٩,٦٣	-	-	٥٨٩٠٠	٣٩,٠٧
٤٠٠١-٦٠٠٠	٢	١٤,٢٨	-	-	-	-	١١٠٠٠	٧,٢٩
٦٠٠٠- فأكثر	٣	٢١,٤٤	-	-	-	-	٣٠٠٠٠	١٩,٩١
المجموع	١٤	١٠٠	٥٣	١٠٠	٤٢	١٠٠	١٥٠٧٥٠	١٠٠

المصدر: من عمل الباحث بالاعتماد على الدراسة الميدانية.

التصنيف الجغرافي لمعامل تعبئة الغاز ومحطات الوقود وساحات الغاز والنفط في محافظة ذي قار

خريطة (٨) تصنيف المنشآت والمحطات والساحات حسب المساحة في الوحدات الادارية في محافظة ذي قار لسنة ٢٠٢٠.



المصدر: من عمل الباحث بالاعتماد على: بيانات جدول رقم (٢٨)، باستخدام برنامج (ARC GIS 1,2).

التصنيف الجغرافي لمعامل تعبئة الغاز ومحطات الوقود وساحات الغاز والنفط في محافظة ذي قار

ثانياً:- تصنيف المنشآت والمحطات والساحات على اساس الملكية:

بلغ عدد منشآت تعبئة الغاز ومحطات الوقود وساحات الغاز والنفط في محافظة ذي قار لعام ٢٠٢٠ (١٠٩) حيث مثلت منشآت تعبئة الغاز نسبة قدرها (٨٤, ١٢%) ، بينما بلغت محطات الوقود نسبة (٦٢, ٤٨%)، في حين جاءت ساحات الغاز والنفط بنسبة (٥٣, ٣٨%). لذا سوف يتم مناقشتها بالتفصيل:

١- منشآت تعبئة الغاز: بلغ عدد منشآت تعبئة الغاز في منطقة الدراسة (١٤) منشأة ، وتقسم على اساس الملكية الى قسمين:

أ- منشآت تعبئة الغاز العائدة الى القطاع العام:

بلغ عدد المنشأة التابعة للقطاع العام (٤) منشأة من المجموع الكلي للمنشأة في منطقة الدراسة، اذ شكلت نسبة قدرها (٥٧, ٢٨%) وهي بهذه النسبة بلغت اقل من نصف مجموع المنشآت في المحافظة. اما توزيعها الجغرافي فقد توزعت هذه المنشآت على الوحدات الادارية في محافظة ذي قار، بواقع منشأتين في مركز مدينة الناصرية و بنسبة (٥٠%) من مجموع المنشآت التابعة الى هذا القطاع، ومنشأة تعبئة واحد في قضاء الشطرة وواحد في قضاء سوق الشيوخ بلغت نسبة كل منهما (٢٥%) ، كما موضح في الجدول (٢٩) والخريطة (٩).

ب- منشآت تعبئة الغاز العائدة الى القطاع الخاص:

بلغ مجموع المنشآت لهذا القطاع (١٠) منشأة من جملة المنشآت في منطقة الدراسة، بحيث شكلت نسبة قدرها (٤٢, ٧١%) وهي بهذه النسبة استحوذت على اعلى من نصف مجموع العدد الكلي للمنشآت في المحافظة.

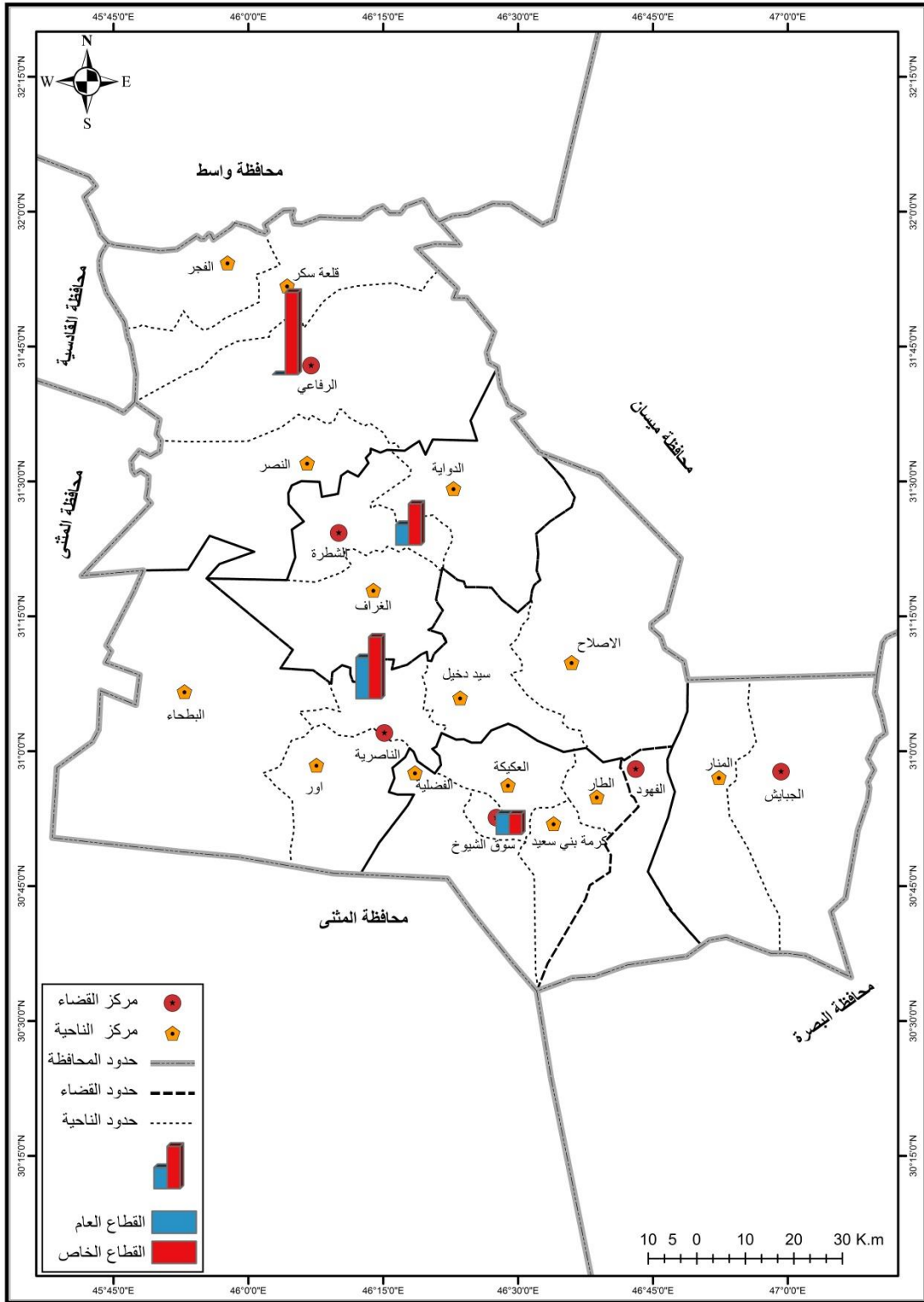
جدول (٢٩) تصنيف منشآت تعبئة الغاز حسب الملكية في الوحدات الادارية التابعة الى محافظة ذي قار لعام ٢٠٢٠.

ت	الوحدة الادارية	القطاع العام	%	القطاع الخاص	%
١	مركز قضاء الناصرية	٢	٥٠	٣	٣٠
٢	مركز قضاء الشطرة	١	٢٥	٢	٢٠
٣	مركز قضاء الرفاعي			٤	٤٠
٤	مركز قضاء سوق الشيوخ	١	٢٥	١	١٠
٥	المجموع	٤	١٠٠	١٠	١٠٠

المصدر: من عمل الباحث بالاعتماد على الدراسة الميدانية.

التصنيف الجغرافي لمعامل تعبئة الغاز ومحطات الوقود وساحات الغاز والنفط في محافظة ذي قار

خريطة (٩) تصنيف المنشآت حسب الملكية في محافظة ذي قار لسنة ٢٠٢٠



المصدر: من عمل الباحث بالاعتماد على: بيانات جدول رقم (٢٩)، باستخدام برنامج (ARC GIS 1,2).

التصنيف الجغرافي لمعامل تعبئة الغاز ومحطات الوقود وساحات الغاز والنفط في محافظة ذي قار

٢-محطات الوقود: بلغ عدد محطات الوقود في منطقة الدراسة (٥٣) محطة عاملة، وقد صنفت على اساس الملكية الى صنفين:

أ-محطات الوقود التابعة للقطاع العام:

بلغ عدد المحطات التابعة لهذا القطاع (٩) محطات عاملة وقد شكلت نسبة قدرها (٩٨, ١٦%) من مجموع المحطات الكلي في منطقة الدراسة وهي بهذا شكلت ٤/١ من حيث عدد المحطات. اما توزيعها الجغرافي تتباين في توزيعها بين الوحدات الادارية في المحافظة، اذ توزعت بواقع (٤) محطات في مركز قضاء الناصرية حيث بلغت نسبتها (٤٥, ٤٤%) اما الوحدات الادارية الاخرى فقد توزعت بواقع محطة واحدة في كل من قضاء الشطرة وقضاء الرفاعي وقضاء سوق الشيوخ وقضاء الفهود وقضاء الجبايش لتشكل نسبة (١١, ١١%) لكل وحدة ادارية منهم.

ب-محطات الوقود التابعة للقطاع الخاص:

بلغ عدد المحطات التابعة الى هذا القطاع (٤٤) محطة عاملة في منطقة الدراسة وهي تمثل ثلاث اضعاف المحطات التابعة للقطاع العام ويرجع السبب في ذلك الى تشجيع الدولة في خصخصة هذا القطاع ، وقد شكلت محطات القطاع الخاص نسبة قدرها (٨٣, ٠%) من مجموع المحطات العاملة في منطقة الدراسة، والجدير بالذكر ان هذا النوع من المحطات صنف الى نوعين وهما:

١-محطات مشيدة:

ويقصد بها المحطات التي شيدها اصحاب القطاع الخاص على اراضي تابعة للدولة وفق عقد قانوني تصل مدته الى (١٥) سنة قابلة للتجديد وبعد انتهاء مدة التشييد ترجع المشيدات الى الدولة، وقد بلغ عدد المحطات المشيدة (٤٤) محطة وشكلت نسبة قدرها (٨٣, ٠١%) من مجموع المحطات العاملة في المحافظة.

التصنيف الجغرافي لمعامل تعبئة الغاز ومحطات الوقود وساحات الغاز والنفط في
محافظة ذي قار

جدول (٣٠) توزيع المحطات حسب الملكية في الوحدات الادارية لمحافظة ذي قار لعام ٢٠٢٠.

القطاع الخاص		القطاع العام		الوحدة الادارية	ت		
المؤجرة	المشيده	المؤجرة	المشيده				
%	عدد	%	عدد	%	عدد		
-	-	٥٤,٥٤	٢٤	٤٤,٤٥	٤	مركز قضاء الناصرية	١
-	-	١٨,١٨	٨	١١,١١	١	مركز قضاء الشرطة	٢
١,٨٨	١	١٥,٩٠	٧	١١,١١	١	مركز قضاء الرفاعي	٣
-	-	٩,٠٩	٤	١١,١١	١	مركز قضاء سوق الشيوخ	٤
-	-	-	-	١١,١١	١	قضاء الفهود	٥
-	-	٢,٢٩	١	١١,١١	١	مركز قضاء الجبايش	٦
١٠٠	١	١٠٠	٤٤	١٠٠	٩	المجموع	٧

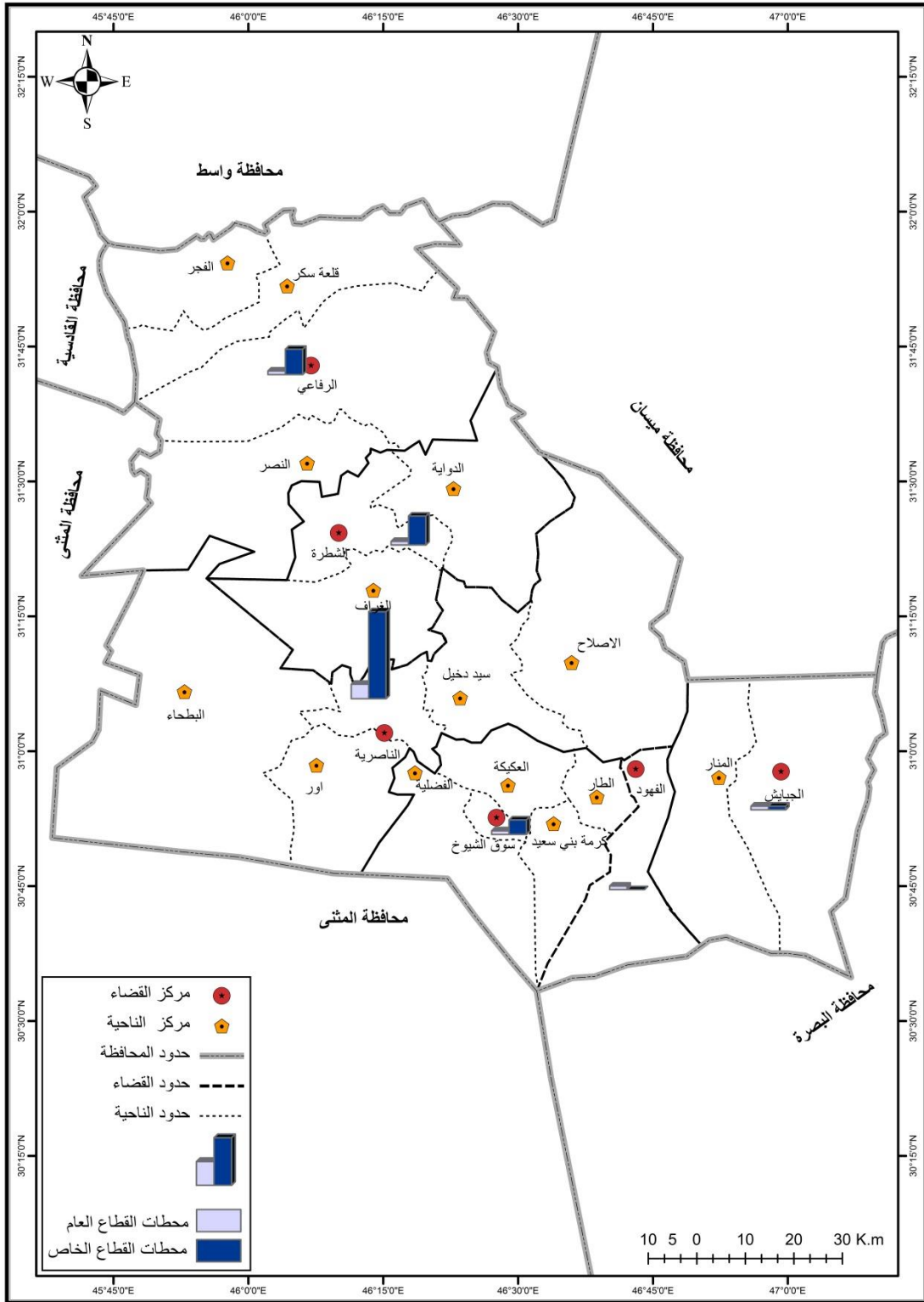
المصدر: من عمل الباحث بالاعتماد على الدراسة الميدانية.

٢-محطات الوقود المؤجرة:

وهي المحطات التي ترجع ملكيتها الى الدولة اذ يتم استئجارها من قبل اصحاب القطاع الخاص وفق عقد قانون لمدة سنة وبعده انتهاء المدة القانونية تعرض للمزايدة العلنية، قد بلغ عددها في منطقة الدراسة محطة واحدة شكلت نسبة قدرها (١,٨٨ %) من مجموع المحطات العاملة في المحافظة. اما توزيعها الجغرافي فهي في ناحية القلعة التابعة الى قضاء الرفاعي. كما موضح في الجدول (٣٠) والخريطة (١٠).

التصنيف الجغرافي لمعامل تعبئة الغاز ومحطات الوقود وساحات الغاز والنفط في محافظة ذي قار

خريطة (١٠) تصنيف محطات الوقود حسب الملكية لسنة ٢٠٢٠.



المصدر: من عمل الباحث بالاعتماد على: بيانات جدول رقم (٣٠)، باستخدام برنامج (ARC GIS 1,2).

التصنيف الجغرافي لمعامل تعبئة الغاز ومحطات الوقود وساحات الغاز والنفط في محافظة ذي قار

٣- ساحات الغاز والنفط:-

بلغ عدد ساحات الغاز والنفط في منطقة الدراسة (٤٢) ساحة لعام ٢٠٢٠ كما مبين في جدول (٣١) والخريطة (١١) حيث قسمت الى قسمين وحسب الملكية هما:-
أ- ساحات الغاز والنفط التابعة للقطاع العام:

بلغ عدد الساحات التابعة الى القطاع العام (١١) ساحة عاملة في منطقة الدراسة وشكلت نسبة قدرها (١٩, ٢٦%) من مجموع الساحات في المحافظة، وهذه النسبة هي اقل من سابقتها بالنسبة لمنشآت التعبئة ومحطات الوقود في منطقة الدراسة ضمن ملكية القطاع العام، كما يمكن تقسيم هذه الساحات الى ثلاث انواع وهي:

١- ساحات الغاز والنفط المجتمعة:

ويقصد بها مساحة من الارض المخصصة لبيع اسطوانات الغاز السائل والنفط الابيض، الا انها تختلف عن ساحات الغاز المنفردة حيث يكون صاحب الوكالة مخول بتجهيز منتج الغاز والنفط وفق الحصة المقررة، بلغ عددها في منطقة الدراسة (٦) ساحات وقدر نسبتها (٥٤,٥٤%) من مجموع الساحات التابعة الى القطاع العام.

٢- ساحات الغاز المنفردة:

بلغ مجموعها ثلاث ساحات توزعت بمعدل ساحة واحدة لكل من مركز قضاء الناصرية وقضاء الشطرة وقضاء سوق الشيوخ حيث بلغت نسبتها (٢٧,٢٧%) من مجموع ساحات الغاز العاملة في القطاع العام.
٣- الساحات الملحقة بمحطات الوقود: توجد ساحة غاز وبنفط واحدة ملحقة في مركز قضاء الناصرية وواحدة في قضاء الجبايش.

التصنيف الجغرافي لمعامل تعبئة الغاز ومحطات الوقود وساحات الغاز والنفط في
محافظة ذي قار

جدول (٣١) تصنيف ساحات الغاز والنفط حسب الملكية في الوحدات الادارية لمحافظة ذي قار لعام ٢٠٢٠.

قطاع خاص						قطاع عام						الوحدة الادارية
ملحقة بالمحطات		غاز منفرد		غاز ونفط مجتمعة		ملحقة بالمحطات		غاز منفرد		غاز ونفط مجتمعة		
%	٢	%	٢	%	٢	%	٢	%	٢	%	٢	
٥٠	١	٤١,٣٧	٧	٤١,٦٨	٥	٥٠	١	٣٣,٣٣	١	٥٠	٣	
٥٠	١	٢٩,٤١	٥	١٦,٦٦	٢	-	-	٣٣,٣٣	١	٣٣,٣٤	٢	مركز قضاء الشطرة
-	-	١١,٦٧	٢	٢٥	٣	-	-	-	-	١٦,٦٦	١	مركز قضاء الرفاعي
-	-	١١,٦٧	٢	١٦,٦٦	٢	-	-	٣٣,٣٤	١	-	-	مركز قضاء سوق الشيوخ
-	-	٥,٨٨	١	-	-	-	-	-	-	-	-	قضاء الفهود
-	-	-	-	-	-	٥٠	١	-	-	-	-	مركز قضاء الجبايش
١٠٠	٢	١٠٠	١٧	١٠٠	١٢	١٠٠	٢	١٠٠	٣	١٠٠	٦	المجموع

المصدر: من عمل الباحث بالاعتماد على الدراسة الميدانية.

ب- الساحات التابعة للقطاع الخاص:

بلغ عدد الساحات التابعة للقطاع الخاص في منطقة الدراسة (٣١) ساحة عاملة حيث شكلت نسبة قدرها

(٥٧,٧٧%) من مجموع الكلي للساحات الغاز والنفط في منطقة الدراسة. وقد قسمت على النحو الاتي:

١- ساحات الغاز والنفط المجتمعة:

بلغ مجموع هذه الساحات (١٢) ساحة وقد شكلت نسبة قدرها (٣٨,٧٠%) من مجموع الساحات العاملة

ضمن القطاع الخاص.

٢- ساحات الغاز المنفردة:

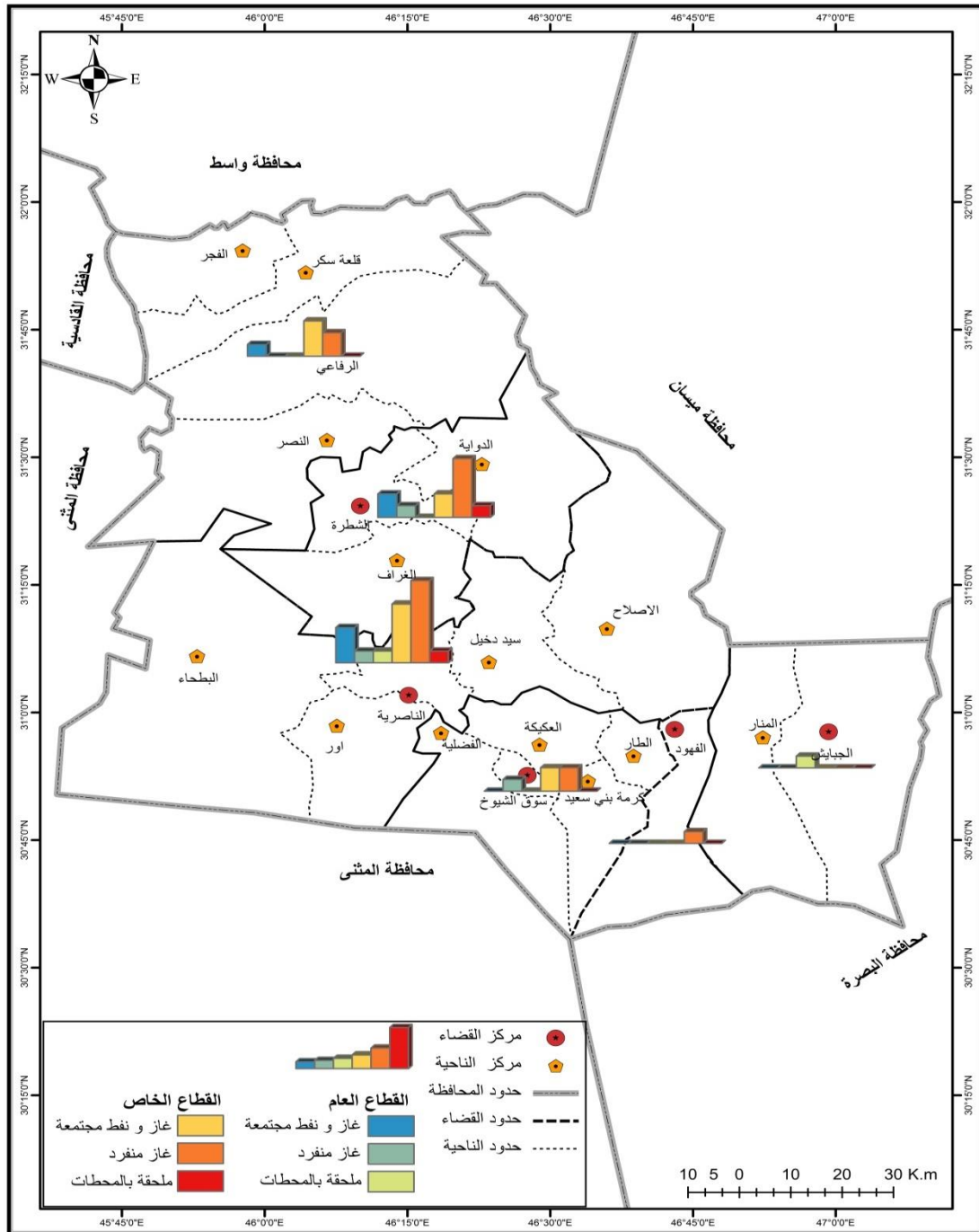
بلغ عدد الساحات الغاز المنفردة التابعة الى القطاع الخاص (١٧) ساحة عاملة في منطقة الدراسة، اذ

شكلت نسبة قدرها (٥٤,٨٣%) من مجموع الساحات التابعة للقطاع الخاص في المحافظة.

التصنيف الجغرافي لمعامل تعبئة الغاز ومحطات الوقود وساحات الغاز والنفط في محافظة ذي قار

٣- الساحات الملحقة بمحطات الوقود:

بلغ مجموع الساحات الملحقة بمحطات الوقود والتابعة للقطاع الخاص (٢) ساحة وبنسبة (٤٥, ٦%) من مجموع الساحات الغاز المنفردة في منطقة الدراسة.
خريطة (١١) تصنيف ساحات الغاز السائل حسب الملكية في الوحدات الادارية لمحافظة ذي قار لسنة ٢٠٢٠.



المصدر: من عمل الباحث بالاعتماد على: بيانات جدول رقم (٣١)، باستخدام برنامج (ARC GIS 1,2).

التصنيف الجغرافي لمعامل تعبئة الغاز ومحطات الوقود وساحات الغاز والنفط في محافظة ذي قار

ثالثاً: تصنيف المنشآت والمحطات على اساس الايدي العاملة وساعات العمل:

يتضح من الجدول (٣٢) ان مجموع الايدي العاملة في منشآت التعبئة ومحطات الوقود وساحات الغاز والنفط بلغ (١١٢٨) عاملاً، احتلت منشآت التعبئة المركز الاول من حيث عدد العمال الذي بلغ (٣١٤) عاملاً وبنسبة (٨٣, ٢٧%) من مجموع الايدي العاملة في منطقة الدراسة، في حين جاءت محطات الوقود بالمركز الثاني اذ بلغ عدد العاملين فيها (٦٣٦) عاملاً وبنسبة (٥٦, ٢٨%) من مجموع الايدي العاملة، اما ساحات الغاز والنفط جاءت بالمرتبة الاخيرة حيث بلغ عدد العاملين فيها (١٧٨) عاملاً وبنسبة (١٥, ٧٨%) من مجموع العاملين في المنشآت والمحطات والساحات ضمن منطقة الدراسة، ولغرض توضيح الايدي العاملة بصورة اكثر دقة تم تصنيفها الى ثلاث فئات كالآتي:

الفئة الاولى (١-٩ عامل):-

بلغ الايدي العاملة في هذه الفئة (١٧٠) عاملاً، اذ بلغ عدد الايدي العاملة في المحطات (١١٠) عاملاً من مجموع الايدي العاملة في المحطات وبنسبة (١٧, ٢٩%) اذ تمثلت في (١٥) محطة يتطلب العمل فيها الى ايدي عاملة قليلة وسبب ذلك هو عدد المضخات التي تتراوح (٢-٣) مضخة بحيث شكلت ١/٤ من عدد المحطات في منطقة الدراسة، اما ساحات الغاز التي تكون ضمن هذه الفئة التي يبلغ عددها (١٥) ساحة وعدد العاملين فيها (٦٠) عاملاً بواقع اربعة عمال في كل ساحة وبذلك شكلت نسبة قدرها (٧٠, ٣٣%) من مجموع الايدي العاملة في الساحات.

الفئة الثانية (١٠-٢٩ عامل):-

بلغ عدد العاملين في هذه الفئة (٨١٦) عاملاً، اذ عدد العمال في منشآت التعبئة (١٧٢) عاملاً وبنسبة قدرها (٧٧, ٥٤%) من مجموع الايدي العاملة في منشآت التعبئة، والتي تمثلت في (١٠) منشآت في المحافظة العائدة للقطاع الخاص والتي تعتمد بشكل كبير لتخفيض الايدي العاملة لغرض زيادة الارباح للمستثمرين، اما محطات الوقود فقد بلغ عدد العاملين ضمن هذه الفئة (٥٢٦) عاملاً وبنسبة (٨٢, ٧١%) من مجموع الايدي العاملة في المحطات والتي تمثلت في (٣٨) محطة عاملة ويرجع زيادة اعداد العاملين ضمن هذه الفئة الى زيادة اعداد المضخات التي تتراوح من (٤-٩) مضخة، اما ساحات الغاز قد بلغ عدد العاملين فيها (١١٨) عاملاً وبنسبة (٣٠, ٦٦%) م المجموع الكلي للأيدي العاملة في الساحات والتي تمثلت في (٢٧) ساحة عاملة في منطقة الدراسة.

**التصنيف الجغرافي لمعامل تعبئة الغاز ومحطات الوقود وساحات الغاز والنفط في
محافظة ذي قار**

الفئة الثالثة (٣٠ - فأكثر):-

بلغ عدد العاملين في منشآت التعبئة ضمن هذه الفئة (١٤٢) عاملاً وبنسبة (٢٢,٤٥%) من مجموع الايدي العاملة في المنشآت، حيث بلغ عدد المنشآت في هذه الفئة بواقع اربعة منشآت، نلاحظ ان هذه الفئة ضمت منشآت تعبئة الغاز التابعة للقطاع العام لذا ازداد اعداد العاملين فيها وهم بالأساس موظفون حكوميين. جدول(٣٢) تصنيف الايدي العاملة في المنشأة والمحطات والساحات حسب الفئات في محافظة ذي قار لعام ٢٠٢٠.

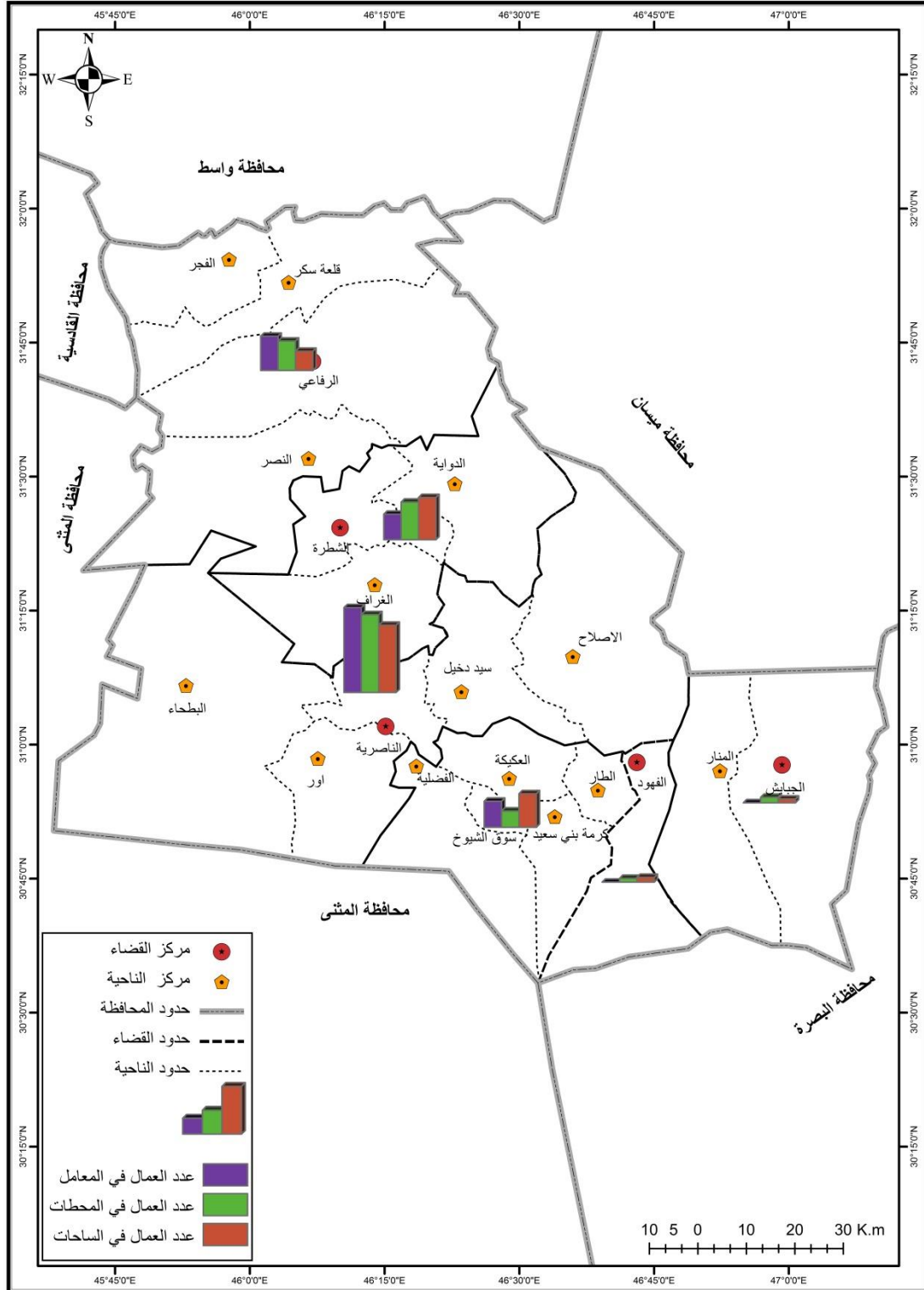
الفئات	المنشآت			المحطات			الساحات		
	عدد المنشآت	عدد العمال	%	عدد المحطات	عدد العمال	%	عدد الساحات	عدد العمال	%
٩-١	-	-	-	١٥	١١٠	١٧,٢٩	١٥	٦٠	٣٣,٧٠
٢٩-١٠	١٠	١٧٢	٥٤,٧٧	٣٨	٥٢٦	٨٢,٧١	٢٧	١١٨	٦٦,٣٠
٣٠-فأكثر	٤	١٤٢	٤٥,٢٣	-	-	-	-	-	-
المجموع	١٤	٣١٤	١٠٠	٥٣	٦٣٦	١٠٠	٤٢	١٧٨	١٠٠

المصدر: من عمل الباحث بالاعتماد على الدراسة الميدانية.

التصنيف الجغرافي لمعامل تعبئة الغاز ومحطات الوقود وساحات الغاز والنفط في محافظة ذي قار

خريطة (١٢) التصنيف الجغرافي للأيدي العامل في المنشآت والمحطات في محافظة ذي قار لسنة

٢٠٢٠.



المصدر: من عمل الباحث بالاعتماد على: بيانات جدول رقم (٣٣)، باستخدام برنامج (ARC GIS 1,2).

التصنيف الجغرافي لمعامل تعبئة الغاز ومحطات الوقود وساحات الغاز والنفط في محافظة ذي قار

اما فيما يخص ساعات العمل فينتبين من الجدول (٣٤) امكانية حصرها في خمس فئات وكما ياتي:

الفئة الاولى (٨ ساعات):-

شملت هذه الفئة جميع منشآت تعبئة الغاز في منطقة الدراسة والبالغ عددها (١٤) منشأة، وفق تعليمات شركة تعبئة الغاز ان يكون العمل ثمان ساعات في جميع المنشآت تعبئة الغاز والساحات التابعة الى الدولة التي بلغ عددها (١٠) ساحات وشكلت نسبة قدرها (٨٠, ٢٣%) من مجموع العاملين في منطقة الدراسة.

الفئة الثانية (١٢ ساعة):-

ضمت هذه الفئة جميع المحطات الحكومية العاملة في منطقة الدراسة والبالغ عددها (٩) محطة اذ بلغت نسبتها (٩٨, ١٦%) من مجموع المحطات العاملة في المحافظة التي يبلغ فيها معدل العمل (١٢ ساعة) خلال اليوم فضلا عن عدد من الساحات التي يبلغ عددها (١٤) ساحة عاملة والتي بلغت نسبتها (٣٣, ٣٣%) من مجموع الساحات العاملة في منطقة الدراسة.

الفئة الثالثة (١٥ ساعة):-

ضمت هذه الفئة التي يبلغ فيها معدل ساعات العمل (١٥ ساعة/يوم) عدد من محطات الوقود في المحافظة والبالغة (٣٥) محطة أي اعلى من نصف المحطات العاملة وقد شكلت نسبة (٦٦, ٠٤%) من مجموع عدد محطات منطقة الدراسة، اما ساحات الغاز والنفط قد ضمت (١١) ساحة وشكلت نسبة قدرها (٢٦, ٢١%) من مجموع اعداد الساحات العاملة بالمحافظة.

الفئة الرابعة (١٨ ساعة):-

اقتصرت هذه الفئة على عمل ساحات الغاز والنفط في منطقة الدراسة والبالغ عددها (٧) ساحات عاملة حيث مثلت نسبة قدرها (٦٦, ١٦%) من مجموع الساحات العاملة في منطقة الدراسة.

الفئة الخامسة (٢٤ ساعة):-

شملت تلك الفئة التي بلغ معدل العمل فيها (٢٤ ساعة) في اليوم عدد من المحطات في المحافظة والبالغ عددها (٩) محطة عاملة وشكلت نسبة قدرها (٩٨, ١٦%) من مجموع المحطات العاملة في منطقة الدراسة، والجدير بالذكر ان هذه المحطات التسع تكون موزعة على الطرق الرئيسية والثانوية التي تربط بين الوحدات الادارية وتسمى بالمحطات (الخافرة)

**التصنيف الجغرافي لمعامل تعبئة الغاز ومحطات الوقود وساحات الغاز والنفط في
محافظة ذي قار**

جدول (٣٤) تصنيف ساعات العمل لمنشآت التعبئة ومحطات الوقود والساحات في محافظة ذي قار لعام

٢٠٢٠

المجموع	الساحات		المحطات		المنشآت		عدد ساعات العمل ساعة/ يوم
	%	عدد	%	عدد	%	عدد	
٢٤	٢٣,٨٠	١٠	-	-	١٠٠	١٤	٨
٢٣	٣٣,٣٣	١٤	١٦,٩٨	٩	-	-	١٢
٤٦	٢٦,٦٦	١١	٦٦,٠٤	٣٥	-	-	١٥
٧	١٦,٦٦	٧	-	-	-	-	١٨
٩	-	-	١٦,٩٨	٩	-	-	٢٤
١٠٩	١٠٠	٤٢	١٠٠	٥٣	١٠٠	١٤	المجموع

المصدر: من عمل الباحث بالاعتماد على الدراسة الميدانية.

رابعاً: تصنيف المنشآت والمحطات على اساس وحدات التعبئة:

يقصد بوحدة التعبئة في منشأة تعبئة الغاز هي كورسيل الانتاج هو عبارة عن كراسي مخصصة لحمل الاسطوانات اثناء عملية التعبئة، اما في محطات الوقود تدعى بمضخات تعبئة الوقود، وسوف يتم توضيح كل منها على انفراد كالاتي:

١- وحدات التعبئة في منشآت تعبئة الغاز:-

وهي عبارة عن كراسي مثبتة في قرص دوار يعمل بواسطة الكهرباء يبلغ قطره (٤م- ٥م) اذ تختلف منشآت التعبئة من حيث عدد الكراسي التي تتراوح بين (١٨ كراسي-٢٤ كراسي) ذات وزن ثابت لقياس اوزان الغاز المعبأ داخل الأسطوانة الواحدة وغالبا ما يتراوح وزنها (١٢ كغم)، كما تختلف منشآت التعبئة من حيث وحدات التعبئة وعدد الكراسي ضمن الخط الانتاجي الواحد بين منشأة واخر،

التصنيف الجغرافي لمعامل تعبئة الغاز ومحطات الوقود وساحات الغاز والنفط في محافظة ذي قار

جدول (٣٦) تصنيف المنشآت في الوحدات الادارية حسب وحدات التعبئة لمحافظه ذي قار لعام ٢٠٢٠.

%	مجموع الكراسي	عدد الكراسي	وحدات التعبئة	المنشآت	الوحدة الادارية
١٢,٩٦	٤٢	٢٤-١٨	٢	منشأة غاز الناصرية	مركز مدينة الناصرية
١٢,٩٦	٤٢	٢٤-١٨	٢	منشأة غاز ذي قار	مركز مدينة الناصرية
٧,٤٠	٢٤	٢٤	١	منشأة غاز اور	مركز مدينة الناصرية
٧,٤٠	٢٤	٢٤	١	منشأة غاز المسار	مركز مدينة الناصرية
٥,٥٥	١٨	١٨	١	منشأة غاز القيثارة	ناحية سيد دخيل
٧,٤٠	٢٤	٢٤	١	منشأة غاز الشطرة	مركز مدينة الشطرة
٧,٤٠	٢٤	٢٤	١	منشأة غاز اريدو	مركز مدينة الشطرة
٥,٥٥	١٨	١٨	١	منشأة غاز المرتجى	ناحية الغراف
٧,٤٠	٢٤	٢٤	١	منشأة غاز سوق الشيوخ	مركز مدينة سوق الشيوخ
٥,٥٥	١٨	١٨	١	منشأة غاز المستقبل	مركز مدينة سوق الشيوخ
٧,٤٠	٢٤	٢٤	١	منشأة غاز الرفاعي	مركز مدينة الرفاعي
٧,٤٠	٢٤	٢٤	١	منشأة غاز شمس الجنوب	مركز مدينة الرفاعي
٧,٤٠	٢٤	٢٤	١	منشأة غاز الزقورة	ناحية النصر
٥,٥٥	١٨	١٨	١	منشأة غاز الفجر	ناحية الفجر
١٠٠	٣٢٤	٣٢٤	١٦	المجموع	

المصدر: من عمل الباحث بالاعتماد على الدراسة الميدانية.

٢- وحدات التعبئة في محطات الوقود:-

وهي تتمثل بالمضخات المخصصة للوقود التي تسوقها المحطات يوميا حيث بلغ مجموعها في منطقة الدراسة (٧٢٥) مضخة ولجميع المنتجات، كما يمكن تصنيفها الى ثلاث انواع وكما موضح في الجدول (٣٧):

أ- المضخات المزدوجة:- وهي المضخات التي تحتوي على نراعي للتعبئة وقد بلغ مجموعها (٥٩٥) مضخة وشكلت نسبة قدرها (٨٢,٠٦%) من جملة مجموع المضخات العاملة في منطقة الدراسة، اذ بلغ عدد المضخات المزدوجة لمنتوج البنزين (٣٢٨) وبنسبة (٥٥,١٣%) و ٢٤٠ مضخة مخصصة لزيت الغاز مثلت

التصنيف الجغرافي لمعامل تعبئة الغاز ومحطات الوقود وساحات الغاز والنفط في محافظة ذي قار

نسبة (٣٣, ٤٠%) و ٢٧ مضخة مخصصة لمنتوج النفط الابيض ونسبة قدرها (٥٤, ٤%) من مجموع المضخات العاملة في محافظة ذي قار.

ب-المضخات المنفردة:-وهي المضخات التي تحتوي على ذراع واحد للتعبئة، اذ بلغ عددها (٥٥) مضخة شكلت نسبة قدرها (٥٨, ٧%) من جملة المضخات العاملة في منطقة الدراسة، منها ١٢ مضخة مخصصة لمنتوج البنزين شكلت نسبة قدرها (٨٣, ٢١%) و ١٥ مضخة مخصصة لمنتوج زيت الغاز ونسبة (٢٧, ٢٧%) و ٢٨ مضخة لمنتوج النفط الابيض ونسبة (٩٠, ٥٠%) من مجموع المضخات العاملة في المحافظة.

ج-العداد:-هو نوع من انواع المضخات بحيث يعتمد في طريقة التعبئة على عداد لقياس كمية المنتوج المجهز ويقتصر هذا النوع على النفط الابيض والزيت، اذ بلغ عددها في منطقة الدراسة (٣٥) عداد ونسبة (٦٦, ٤٦%) بالنسبة للنفط الابيض، اما الزيوت بلغ عددها ٤٠ عداد ونسبة (٣٤, ٥٣%) من مجموع العدادات في منطقة الدراسة.

جدول (٣٧) تصنيف مضخات الوقود حسب المنتوج في محافظة ذي قار لعام ٢٠٢٠.

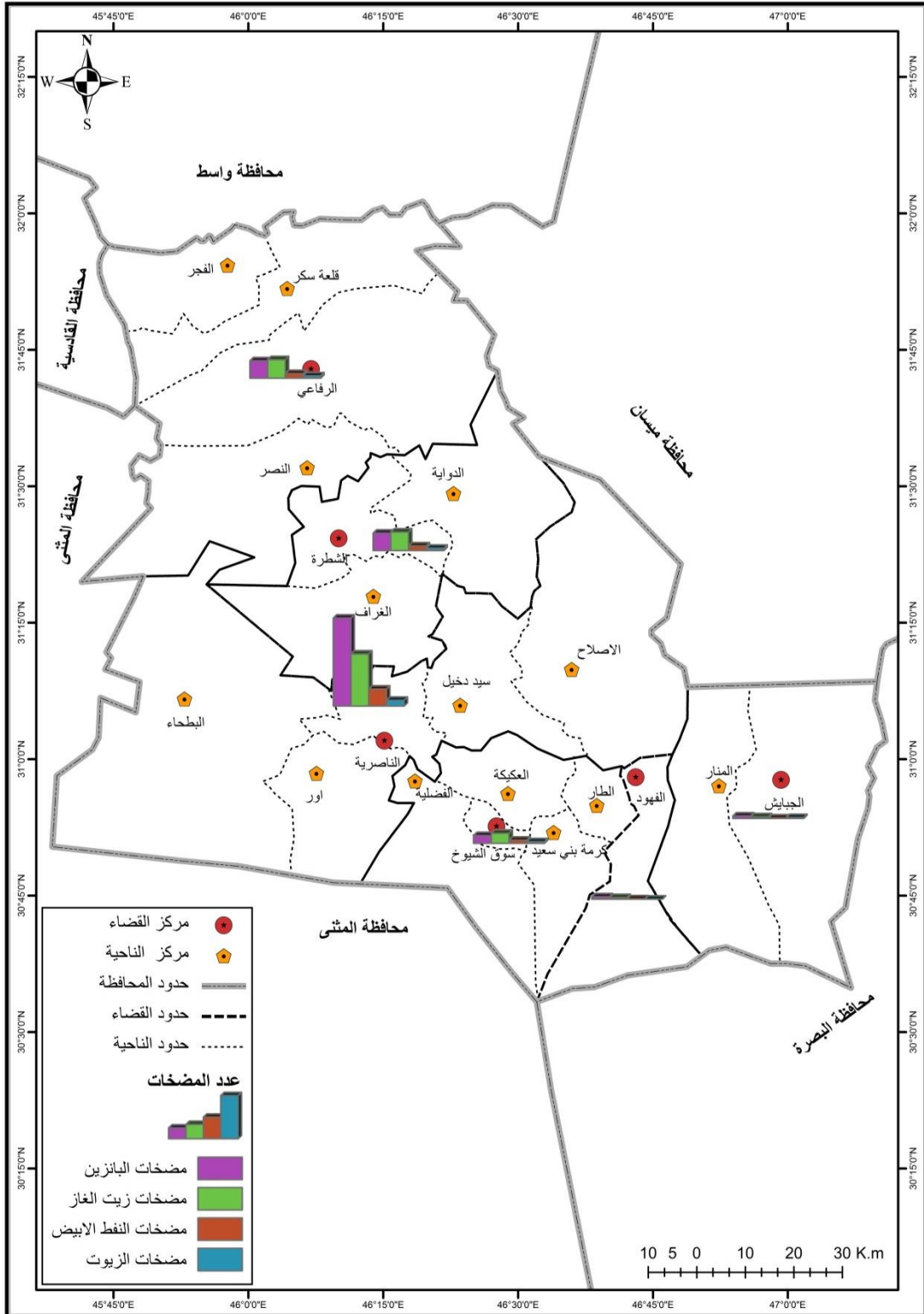
نوع المضخة	مزدوجة		منفردة		عداد		المجموع
	عدد	%	عدد	%	عدد	%	
البنزين	٣٢٨	٥٥, ١٣	١٢	٢١, ٨٣	-	-	٣٤٠
زيت الغاز	٢٤٠	٤٠, ٣٣	١٥	٢٧, ٢٧	-	-	٢٥٥
النفط الابيض	٢٧	٤, ٥٤	٢٨	٥٠, ٩٠	٣٥	٤٦, ٦٦	٩٠
الزيوت	-	-	-	-	٤٠	٥٣, ٣٤	٤٠
المجموع	٥٩٥	١٠٠	٥٥	١٠٠	٧٥	١٠٠	٧٢٥

المصدر: من عمل الباحث بالاعتماد على الدراسة الميدانية.

التصنيف الجغرافي لمعامل تعبئة الغاز ومحطات الوقود وساحات الغاز والنفط في محافظة ذي قار

خريطة رقم (١٣) التصنيف الجغرافي لمضخات تعبئة الوقود في محافظة ذي قار لعام

٢٠٢٠.



المصدر: من عمل الباحث بالاعتماد على: بيانات جدول رقم (٣٦-٣٧-٣٨)، باستخدام برنامج (ARC GIS 1,2).

التصنيف الجغرافي لمعامل تعبئة الغاز ومحطات الوقود وساحات الغاز والنفط في محافظة ذي قار

خامسا: تصنيف المنشآت والمحطات على اساس عدد الخزانات والطاقة الخزنوية:-

تختلف عدد الخزانات وطاقتها الخزنوية لمنشآت تعبئة الغاز ومحطات الوقود في منطقة الدراسة من منشأة الى اخر ومن محطة الى اخرى تبعا لمساحة المنشأة او المحطة وكفاءتها التسويقية وكثافة السكان وموقع المحطة المنشأة او المحطة، اذ تم تصنيف المنشآت والمحطات حسب عدد الخزانات وطاقتها الخزنوية الى عدة فئات كما موضح في الجدول (٣٩) :

الفئة الاولى (اقل من ٣٥٠م^٣):-

ضمت تلك الفئة ثلاث منشأة للتعبئة وقد شكلت نسبتها (٤٢, ٢١%) من مجموع منشآت تعبئة الغاز في منطقة الدراسة، اما بالنسبة لمحطات الوقود فقد مثلت اعلى مستوى للطاقة الخزنوية ضمن هذه الفئة لمنتوج الزيوت بواقع (٢٥) محطة وبنسبة (٧٨, ٦٥%) من مجموع المحطات، اما بخصوص النفط الابيض فقد بلغ عدد المحطات (٢٠) محطة وبنسبة (٥٥, ٤٢%) اما منتوج زيت الغاز والبنزين فقد سجل ادنى مستوى للطاقة الخزنوية ضمن هذه الفئة بواقع (٥) محطات حيث بلغت نسبة كل منهما الاول (٦٣, ١٠%) والثاني (٤٢, ٩%) من مجموع المحطات التي تضم الطاقة الخزنوية لهذا المنتج في منطقة الدراسة.

الفئة الثانية (٣٥١ - ٣١٠٠م^٣):-

بلغ مجموع المنشآت ضمن هذه الفئة اربعة منشأة شكلت نسبتها (٥٧, ٢٨%) من جملة المنشأة في منطقة الدراسة، اما على مستوى محطات الوقود فقد بلغ اعلى طاقة خزنوية ضمن هذه الفئة لمنتوج النفط الابيض بواقع (٢٠) محطة وبنسبة (٥٥, ٤٢%) من مجموع محطات منطقة الدراسة، اما منتوج البنزين وزيت الغاز فقد تساوت في عدد المحطات حيث بلغ (١٠) محطة لكل منهما وبنسب مختلفة حيث بلغ الاول (٨٦, ١٨%) والثاني (٢٧, ٢١%) من مجموع محطات منطقة الدراسة، اما ادنى مستوى لها فقد تمثل في منتوج الزيوت بواقع (٦) محطة وبنسبة (٧٨, ١٥%) من مجموع المحطات التي تتوافر فيها طاقة خزنوية له في منطقة الدراسة.

الفئة الثالثة (٣١٠١ - ٣١٥٠م^٣):-

تمثلت هذه الفئة في ثلاث منشآت في منطقة الدراسة وبنسبة (٤٢, ٢١%) من مجموع المنشآت في المحافظة، اما فيما يخص الطاقة الخزنوية للمحطات فقد سجلت اعلى مستوى ضمن هذه الفئة لمنتوج البنزين بواقع (٢٠) محطة وبنسبة (٧٣, ٣٧%) من مجموع المحطات التي تضم هذا المنتج، اما زيت الغاز فقد بلغ عدد المحطات (٩) محطات وبنسبة (١٤, ١٩%) من مجموع المحطات ضمن هذا المنتج، اما ادنى مستوى

التصنيف الجغرافي لمعامل تعبئة الغاز ومحطات الوقود وساحات الغاز والنفط في محافظة ذي قار

سجلت هذه الفئة فكان لمنتوجي الزيوت والنفط الابيض حيث بلغ عدد المحطات (٧) محطة لكل واحد منهما وبنسبة بلغت للأول (٤٤, ١٨%) والثاني (٩٠, ١٤%) من مجموع المحطات ضمن هذين المنتجين في منطقة الدراسة.

الفئة الرابعة (٣م١٥١ - ٣م٢٠٠):-

ضمت هذه الفئة ثلاث منشآت في منطقة الدراسة اذ شكلت نسبة قدرها (٢٤, ٢١%) من جملة المنشآت في منطقة الدراسة، اما على مستوى محطات الوقود فقد تمثلت في منتوجي البنزين وزيت الغاز بواقع (١٥) محطة حيث شكلت نسبة للمنتوج الاول (٣٢, ٢٨%) والثاني (٩١, ٣١%) من مجموع المحطات التي تشهد طاقة خزنية لهما في منطقة الدراسة.

الفئة الخامسة (٣م٢٠١ - فأكثر):-

بلغ مجموع المنشآت ضمن هذه الفئة منشأة واحد وبنسبة (١٥, ٧%) من مجموع منشآت منطقة الدراسة، اما بخصوص محطات الوقود فقد بلغ اعلى مستوى لهذه الفئة في منتوج زيت الغاز بواقع (٨) محطة وبنسبة (١٧, ٠٥%) وادنى مستوى لها هو البنزين بواقع (٣) محطات وبنسبة (٦٦, ٥%) من مجموع المحطات التي تتوفر فيها طاقة خزنية لهذا المنتج في منطقة الدراسة.

جدول (٣٩) تصنيف المنشأة والمحطات حسب عدد الخزانات وطاقتها الخزنية في محافظة ذي قار لعام ٢٠٢٠.

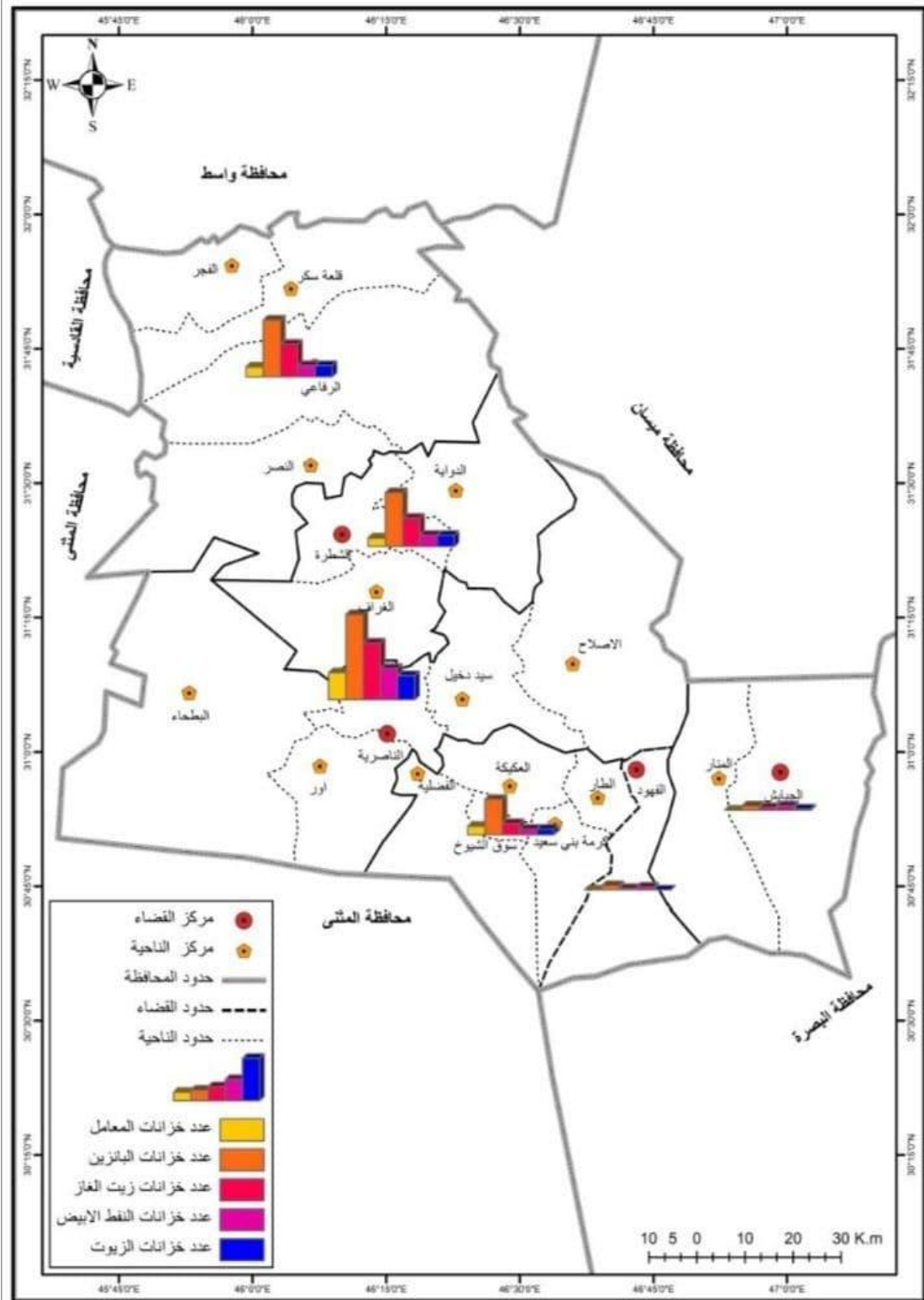
المجموع	المحطات								المنشآت		الفئات م٣
	زيوت		نفط		زيت الغاز		بنزين		%	٤/٦	
	%	٤/٦	%	٤/٦	%	٤/٦	%	٤/٦			
٥٨	٦٥,٧٨	٢٥	٤٢,٥٥	٢٠	١٠,٦٣	٥	٩,٤٣	٥	٢١,٢٤	٣	اقل من ٥٠
٥٠	١٥,٧٨	٦	٤٢,٥٥	٢٠	٢١,٢٧	١٠	١٨,٨٦	١٠	٢٨,٥٧	٤	١٠٠ - ٥٠
٤٦	١٨,٤٤	٧	١٤,٩٠	٧	١٩,١٤	٩	٣٧,٧٣	٢٠	٢١,٢٤	٣	١٥٠ - ١٠١
٣٣	-	-	-	-	٣١,٩١	١٥	٢٨,٣٢	١٥	٢١,٢٤	٣	٢٠٠ - ١٥١
١٢	-	-	-	-	١٧,٠٥	٨	٥,٦٦	٣	٧,١٥	١	٢٠٠ - فأكثر
١٩٩	١٠٠	٣٨	١٠٠	٤٧	١٠٠	٤٧	١٠٠	٥٣	١٠٠	١٤	المجموع

المصدر: من عمل الباحث بالاعتماد على الدراسة الميدانية.

التصنيف الجغرافي لمعامل تعبئة الغاز ومحطات الوقود وساحات الغاز والنفط في محافظة ذي قار

خريطة (١٤) تصنيف منشآت التعبئة ومحطات الوقود حسب عدد الخزانات في محافظة ذي قار لعام

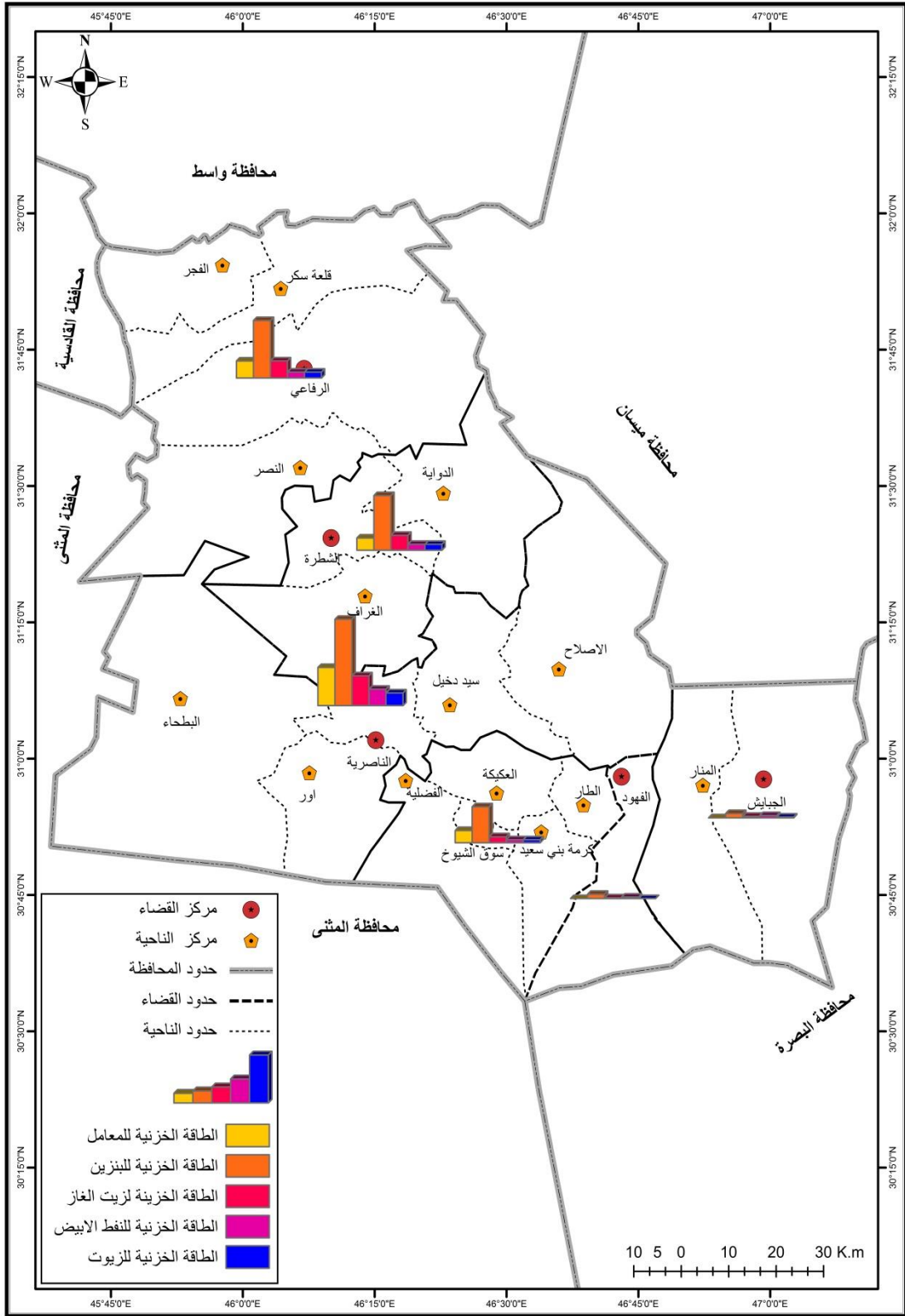
٢٠٢٠



المصدر: من عمل الباحث بالاعتماد على: بيانات جدول رقم (٤٠)، باستخدام برنامج (ARC GIS 1,2).

التصنيف الجغرافي لمعامل تعبئة الغاز ومحطات الوقود وساحات الغاز والنفط في محافظة ذي قار

خريطة (١٥) تصنيف منشآت التعبئة ومحطات الوقود حسب الطاقة الخزنية في محافظة ذي قار



المصدر: من عمل الباحث بالاعتماد على: بيانات جدول رقم (٤٠)، باستخدام برنامج (ARC GIS 1,2).

التصنيف الجغرافي لمعامل تعبئة الغاز ومحطات الوقود وساحات الغاز والنفط في محافظة ذي قار

سادسا: تصنيف الوكالات الجوالية:-

يقصد بالوكالة الجوالية هي عبارة عن سيارات مخصصة لبيع الاسطوانات المعبأ بالغاز السائل وسميت بهذا الاسم لأنها تجوب شوارع المدن والاحياء السكنية، اما صاحب الوكالة يكون مؤكل من قبل شركة تعبئة الغاز لغرض التسويق وتختلف الوكالات من حيث الحصة التي تسوق من المنشآت، بلغ عدد الوكالات الجوالية في منطقة الدراسة (٥٠٢) وكالة لعام ٢٠٢٠ وبمجموع عدد اسطوانات بلغ (٣٠٩٢٠) اسطوانة، وتصنف الوكالات الجوالية وفق الحمولة المخصصة لها التي تتراوح بين (٥٠ - ١٧٥) اسطوانة، كما موضح في الجدول (٤١) والشكل (٢) والخريطة (١٦). وكما ياتي:-

١-الحمولة ٥٠ اسطوانة/يوم:-

بلغ عدد الوكالات الجوالية التابعة الى هذه الفئة (٤٤٥) وكالة جوالية اذ شكلت نسبة (٦٦, ٨٨%) من مجموع الوكالات، وقد بلغ مجموع الاسطوانات لهذه الوكالة (٢٢١٠٠) اسطوانة وشكلت نسبة قدرها (٤٧, ٧١%) من المجموع الكلي للأسطوانات، اما توزيعها الجغرافي فقد توزعت هذه الفئة في جميع المنشآت بالمحافظة البالغ عددها (١٤) منشأة بحيث ويمكن ملاحظة جدول (٤٣) ان مركز قضاء الناصرية تصدر المرتبة الاولى في عدد الاسطوانات والبالغة عددها (٧٦٠٠) اسطوانة اذ شكلت نسبة (٣٨, ٣٤%) من مجموع الاسطوانات ضمن هذه الوكالة اما عدد الوكالات فقد بلغ (١٨٠) وكالة وشكلت نسبة (٤٤, ٤٠%) من مجموع الوكالات ضمن هذه الحمولة، اما مركز قضاء الرفاعي جاء بالمرتبة الثانية من حيث عدد الوكالات ضمن هذه الفئة (١٠٠) وكالة وعدد الاسطوانات البالغة (٤٨٠٠) اسطوانة اذ شكلت نسبة (٧١, ٢١%) من مجموع الاسطوانات ضمن هذه الحمولة، بينما احرز مركز قضاء سوق الشيوخ على المرتبة الثالثة اذ بلغ عدد الوكالات (٨٠) وكالة وبنسبة بلغت (٩٧, ١٧%) من مجموع الوكالات التابعة الى هذه الوكالة، اما عدد الاسطوانات اذ بلغ (٤٥٠٠) اسطوانة اذ شكلت نسبة قدرها (٣٦, ٢٠%) من مجموع الاسطوانات ضمن هذه الحمولة، اما مركز قضاء الشطرة جاء الرابعة في عدد الوكالات اذ بلغ (٦٥) وكالة وبنسبة (٦٠, ١٤%) من مجموع الوكالات ضمن هذه الفئة اما عدد الاسطوانات قد بلغ (٤٢٠٠) اسطوانة وقد شكلت نسبة قدرها (٠٠, ١٩%) من مجموع الوكالات ضمن هذه الحمولة، بينما تساوت في المرتبة الخامسة كل من قضاء الفهود والجبايش من حيث عدد الوكالات وعدد الاسطوانات، اذ بلغ عدد الاسطوانات (٥٠٠) اسطوانة لكل منهما وبنسبة (٢٦, ٢%) اما عدد الوكالات فقد بلغ لكل مهما (١٠) وكالة وبنسبة (٢٤, ٢%).

التصنيف الجغرافي لمعامل تعبئة الغاز ومحطات الوقود وساحات الغاز والنفط في محافظة ذي قار

نلاحظ ان هذه الوكالة ارتفعت نسبتها في جميع الوحدات الادارية في منطقة الدراسة وذلك بسبب صغر حجم السيارات وسهولة الحركة داخل الاحياء السكنية.

٢-الحمولة ١٤٠ اسطوانة/يوم:-

بلغ عدد الوكالات ضمن هذه الفئة (٢٨) وكالة وبنسبة (٥٧,٥ %) من مجموع الوكالات الكلي حيث نجد ان هذه الحمولة انخفضت نسبتها عن الحولة السابقة ويعل من ذلك هي صعوبة التنقل في تلك الوكالة داخل الاحياء السكنية، اما عددها من الاسطوانات فقد بلغ (٣٩٢٠) اسطوانة ومثلت نسبة قدرها (١٢,٦٧ %) من اجمالي الاسطوانات في منطقة الدراسة.

جدول (٤١) تصنيف الوكالات الجواله في محافظة ذي قار لعام ٢٠٢٠.

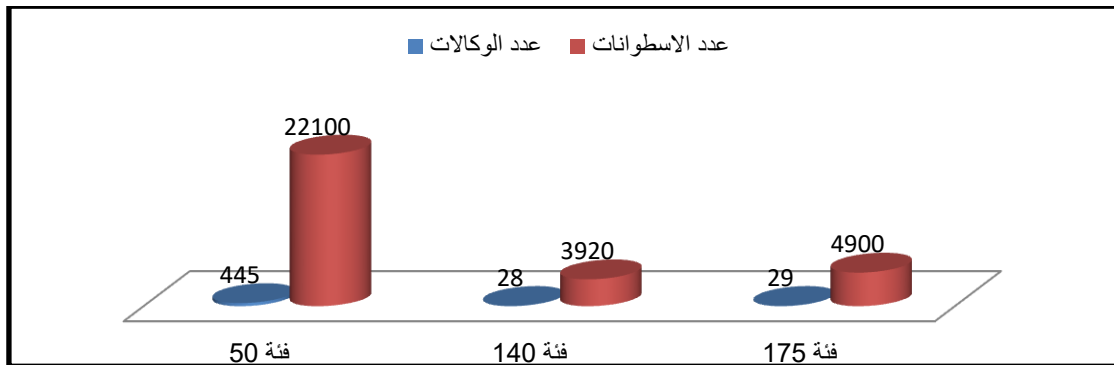
الحمولة اسطوانة/ يوم	عدد الوكالات	%	عدد الاسطوانات	%
٥٠	٤٤٥	٨٨,٦٦	٢٢١٠٠	٧١,٤٧
١٤٠	٢٨	٥,٥٧	٣٩٢٠	١٢,٦٧
١٧٥	٢٩	٥,٧٧	٤٩٠٠	١٥,٨٦
المجموع	٥٠٢	١٠٠	٣٠٩٢٠	١٠٠

المصدر: من عمل الباحث بالاعتماد على الدراسة الميدانية.

٣-الحمولة ١٧٥ اسطوانة/يوم:-

بلغ عدد الوكالات العاملة ضمن هذه الفئة (٢٩) وكالة حيث مثلت نسبة قدرها (٧٧,٥ %) من مجموع الكلي للوكالات اما عدد الاسطوانات (٤٩٠٠) اسطوانة وبنسبة (١٥,٨٦ %) من المجموع الكلي للأسطوانات،

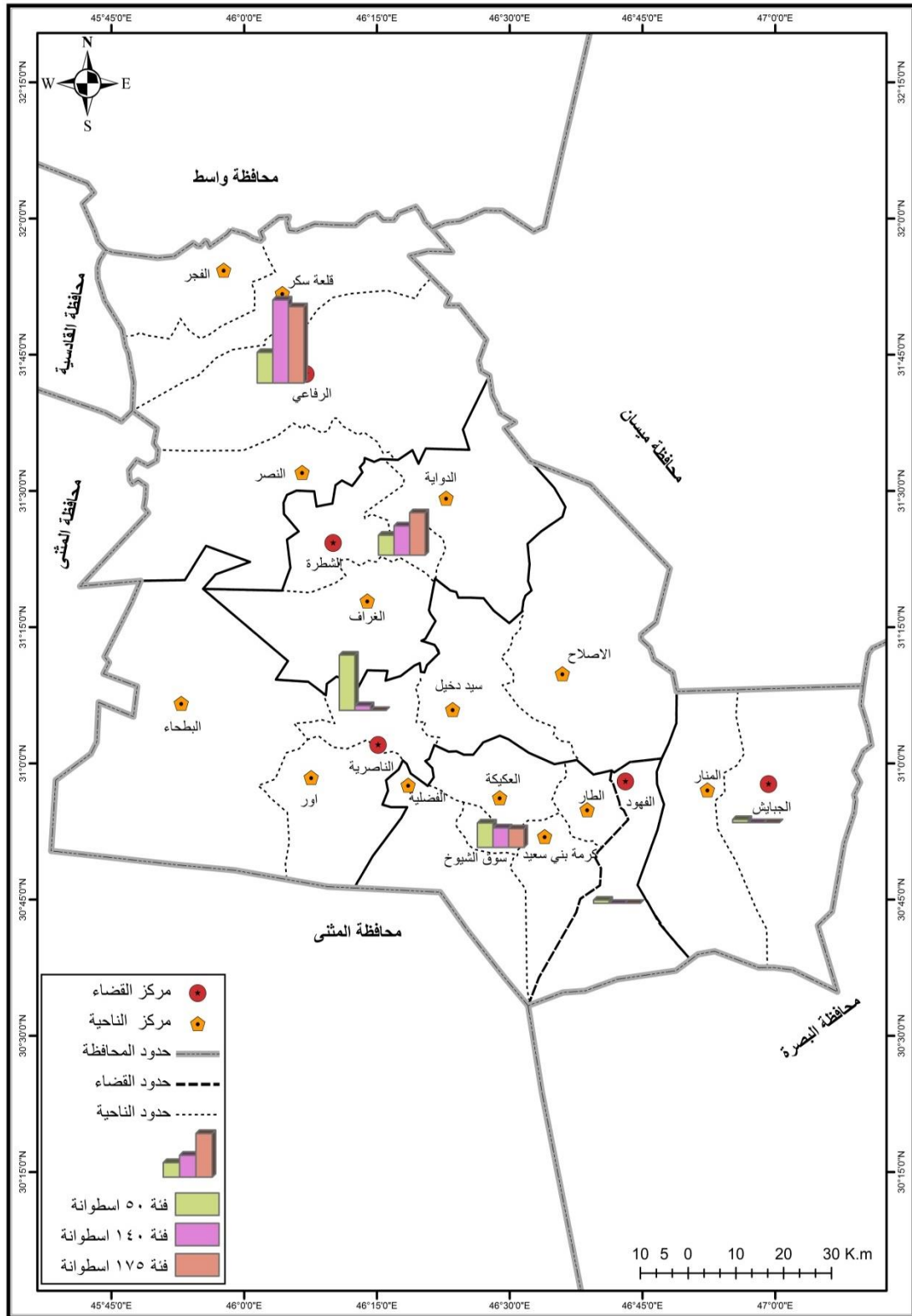
شكل (٢) تصنيف الوكالات الجواله حسب الحمولة في محافظة ذي قار لعام ٢٠٢٠.



المصدر: من عمل الباحث بالاعتماد على بيانات جدول (٤١).

التصنيف الجغرافي لمعامل تعبئة الغاز ومحطات الوقود وساحات الغاز والنفط في محافظة ذي قار

خريطة (١٦) تصنيف الوكالات الجوالة حسب الوحدات الادارية لمحافظة ذي قار لعام ٢٠٢٠.



المصدر: من عمل الباحث بالاعتماد على: بيانات جدول رقم (٤٢)، باستخدام برنامج (ARC GIS 1,2).

التصنيف الجغرافي لمعامل تعبئة الغاز ومحطات الوقود وساحات الغاز والنفط في محافظة ذي قار

النتائج:

- ١- ان للتصنيف الجغرافي سلطة واضحة فهو يكشف من خلالها مساحة منشآت البحث فقد تم التوصل الى ان مجموع المساحات التي تشغلها تلك المنشآت بلغت حوالي (١٥٠٧٥٠ م^٢).
- ٢- كما تبين ان تصنيف المنشآت على اساس الملكية يتضح ان مجموع تلك المنشآت بلغ في عام ٢٠٢٠ (١٠٩) منشأة مقسمة بين القطاع العام والخاص وتبين من خلال ذلك هناك زيادة واضحة في عدد المنشآت القطاع الخاص.
- ٣- ان وجود الايدي العاملة في تلك المنشآت لا يمكن الاستغناء عنه حيث بلغ مجموع الايدي العاملة في تلك المنشآت (١١٢٨) عاملا ولا يشترط في بعض المنشآت ان يكون العمال ذو شهادة عليا وانما يعتمد على الخبرة والممارسة.
- ٤- ان تصنيف منشآت التعبئة ومحطات الوقود على اساس وحدات التعبئة يعتبر من الامور المهمة التي تكشف مدى التطور الذي لحق بتلك المنشأة.

المقترحات:

- ١- ان التوسع في العامل المساحي بالنسبة لمعامل تعبئة الغاز ومحطات الوقود وساحات الغاز والنفط من الامور المهمة وذلك للتوسع المستقبلي اضافة الى ما تحتاج من عمليات شحن وتفريغ المنتجات.
- ٢- ترجع الزيادة في منشآت القطاع الخاص هي فتح الاستثمارات في مجال تطوير منشآت الغاز ومحطات الوقود وساحات الغاز والنفط وكذلك توفير المناخ الاستثماري الملائم.
- ٣- هناك توجه لخفض الايدي العاملة في تلك المنشآت وذلك من خلال التطورات التكنولوجية كما في المعامل الاتوماتيكية التي تعمل وفق نظام حاسوبي متطور،
- ٤- حيث صنفت وحدات التعبئة منها المعامل ذات كورسيل ١٨ او ٢٤، في حين محطات الوقود وهي ذات اذرع واحدة واخرى ذات ذراعين.